

## 44. IMPEDIRE

### 1. Voce e termini associati

Voce: **impedire**.

Termini associati: **imped**, **impedendo**, **impedendogli**, **impedendola**, **impedendole**, **impedendolo**, **impedendone**, **impedendosi**, **impedente**, **impedenti**, **impedi**, **impediatur**, **impediens**, **impediente**, **impedienti**, **impedir**, **impedirebbe**, **impedirebbero**, **impedirgli**, **impedirle**, **impedirli**, **impedirlo**, **impedirne**, **impedirono**, **impedirsi**, **impedirvi**, **impedirà**, **impedisc**, **impedisca**, **impediscono**, **impedisce**, **impediscono**, **impedisce**, **impedissero**, **impedita**, **impedite**, **impediti**, **impeditiva**, **impeditive**, **impeditivi**, **impeditivo**, **impedito**, **impediva**, **impedivano**, **impedi**.

### 2. Usi rilevanti

Una cattiva formulazione dell'ordinanza di rimessione impedisce alla Corte: di “**valutare**” (30/1986; 19/2006; 129/2017; 136/2021) la rilevanza della questione, “il **controllo** circa l'applicabilità nel giudizio a quo della norma censurata” (453/2005) e di “**identificare** [...] la censura sottopostale” (1093/1988).

L'art. 23 Cost. impone di identificare “limiti e controlli sufficienti a impedire che il potere di imposizione **sconfini nell'arbitrio**” (180/1996).

La legislazione può essere diretta a impedire “la produzione o il commercio clandestini” (336/1987) per “evitare l'**evasione** fiscale” (336/1987), o diretta a impedire “troppo facili **frodi**” (203/1970); quando la legge è tesa a “impedire possibili evasioni fiscali, appare direttamente **giustificata** dalla esigenza di tutelare l'interesse pubblico alla riscossione dei tributi” (201/1970).

La perdita realizzata in esercizi precedenti può essere considerata “**fatto impeditivo** della imposizione” (54/1988).

## 3. N-grams

trigrams	N	fivegrams	N
<b>non_ha_impedito</b>	4	<b>ogni_impedimento_fiscale_al_diritto</b>	3
<b>in_quanto_impedirebbe</b>	4	<b>impediscono_la_tutela_giurisdizionale_del</b>	2
<b>di_impedire_la</b>	4	<b>ma_non_può_certo_impedire</b>	2
<b>non_può_impedire</b>	3	<b>precedente_disciplina_regionale_non_impedisce</b>	2
<b>impedimento_all_esercizio</b>	3	<b>impedisce_allo_stato_di_esercitare</b>	2

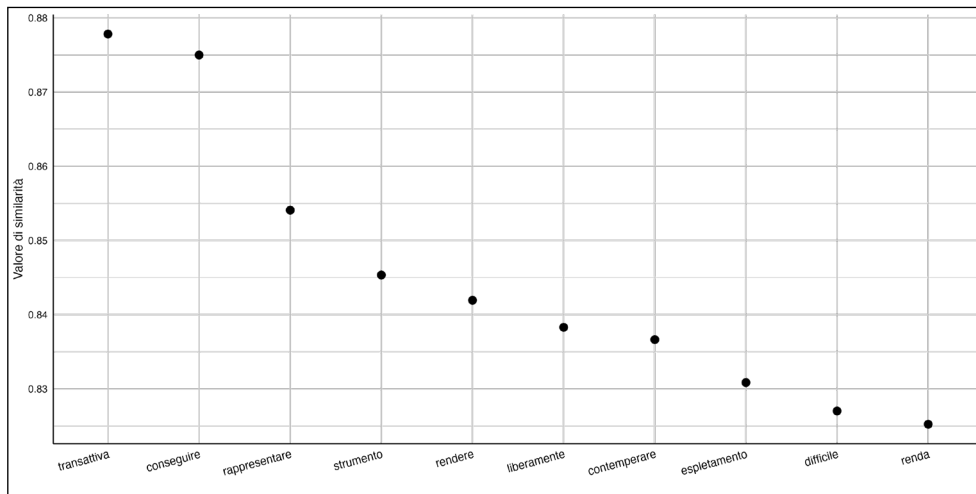
Tabella n. 1

## 4. Word embedding

<i>Termini semanticamente più simili alla voce</i>		
Rank	Termini	Valore di similarità
1°	<b>transattiva</b>	0.8778
2°	<b>conseguire</b>	0.8750
3°	<b>rappresentare</b>	0.8541
4°	<b>strumento</b>	0.8453
5°	<b>rendere</b>	0.8419
6°	<b>liberamente</b>	0.8383
7°	<b>contemperare</b>	0.8366
8°	<b>espletamento</b>	0.8308
9°	<b>difficile</b>	0.8270
10°	<b>renda</b>	0.8252
11°	<b>somministrare</b>	0.8237
12°	<b>legittimare</b>	0.8232
13°	<b>omettere</b>	0.8231
14°	<b>indifferente</b>	0.8222
15°	<b>cautele</b>	0.8201
16°	<b>ausilio</b>	0.8193
17°	<b>esplichi</b>	0.8171
18°	<b>guisa</b>	0.8167
19°	<b>assumere</b>	0.8143
20°	<b>precludere</b>	0.8142

Tabella n. 2

**Grafico a punti dei primi 10 termini semanticamente più simili alla voce**



*Grafico A*

**5. Statistiche descrittive dei subset**

<i>df_term_glob</i>		<i>df_term_silver</i>	
P: 4576		P: 442	
S: 3355	O: 1221	S: 292	O: 150
73.32%	26.68%	66.06%	33.94%
<i>dftm</i>		<i>dftm_silver</i>	
S: 2265		S: 200	

*Tabella n. 3*

<b>TOP5 anni</b>						
	<b>df_term_silver</b>				<b>dftm_silver</b>	
	Anni	P <sub>a</sub>	S <sub>a</sub>	O <sub>a</sub>	Anni	S <sub>a</sub>
1°	<b>2015</b>	<b>18</b>	13	5	<b>2017</b>	<b>9</b>
2°	<b>2017</b>	<b>18</b>	13	5	<b>2014</b>	<b>8</b>
3°	<b>1987</b>	<b>16</b>	4	12	<b>2015</b>	<b>8</b>
4°	<b>1988</b>	<b>15</b>	7	8	<b>2012</b>	<b>7</b>
5°	<b>2005</b>	<b>15</b>	1	14	<b>1988</b>	<b>6</b>

Tabella n. 4

<b>TOP5 relatori</b>						
	<b>df_term_silver</b>				<b>dftm_silver</b>	
	Relatori	P <sub>r</sub>	S <sub>r</sub>	O <sub>r</sub>	Relatori	S <sub>r</sub>
1°	<b>F. Gallo</b>	<b>60</b>	19	41	<b>F. Gallo</b>	<b>13</b>
2°	<b>M. Vari</b>	<b>20</b>	14	6	<b>A. Carosi</b>	<b>11</b>
3°	<b>A. Carosi</b>	<b>19</b>	17	2	<b>L. Antonini</b>	<b>9</b>
4°	<b>L. Antonini</b>	<b>16</b>	11	5	<b>M. Fragali</b>	<b>9</b>
5°	<b>F. Saja</b>	<b>14</b>	6	8	<b>M. Vari</b>	<b>8</b>

Tabella n. 5

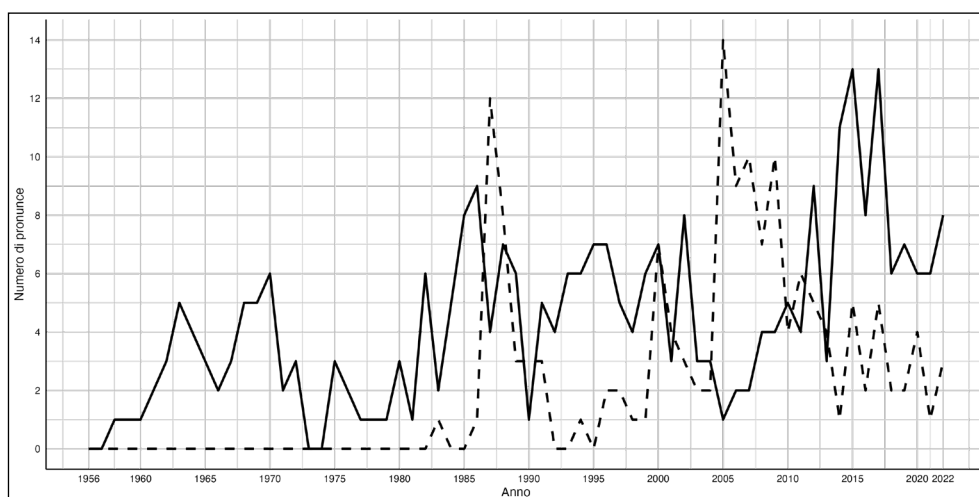
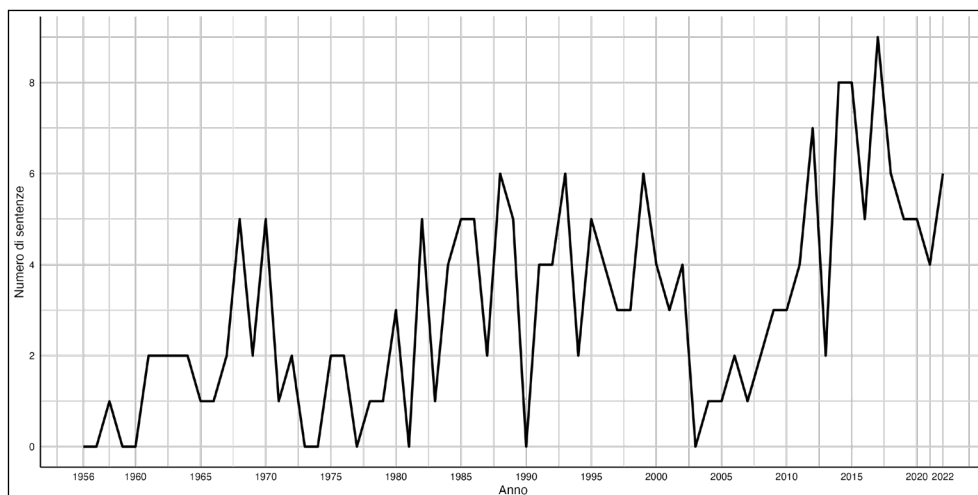
**Grafico a linee n° di pronunce negli anni per tipologia in df\_term\_silver**

Grafico B

**Grafico a linee n° di sentenze negli anni in dftm\_silver***Grafico C*

Tipologia della decisione	<i>df_term_silver</i>		<i>dftm_silver</i>	
	D	% su P	D	% su S
<b>Illegittimità costituzionale</b>	<b>91</b>	20.59	<b>63</b>	31.5
- di cui <b>manipolativa ablativa</b>	<b>45</b>	10.18	<b>32</b>	16
- di cui <b>manipolativa additiva</b>	<b>20</b>	4.52	<b>14</b>	7
- di cui <b>manipolativa sostitutiva</b>	<b>5</b>	1.13	<b>4</b>	2
- di cui <b>conseguenziale</b>	<b>7</b>	1.58	<b>5</b>	2.5
<b>Non fondatezza</b>	<b>184</b>	41.63	<b>127</b>	63.5
- di cui <b>interpretativa di rigetto</b>	<b>21</b>	4.75	<b>16</b>	8
<b>Manifesta infondatezza</b>	<b>76</b>	17.19	<b>3</b>	1.5
<b>Inammissibilità</b>	<b>90</b>	20.36	<b>59</b>	29.5
<b>Manifesta inammissibilità</b>	<b>100</b>	22.62	<b>12</b>	6
<b>Rinvio CGUE</b>	<b>0</b>	0	<b>0</b>	0
<b>Autorimessione</b>	<b>1</b>	0.23	<b>0</b>	0
<b>Accoglimento ricorso</b>	<b>2</b>	0.45	<b>1</b>	0.5
<b>Rigetto ricorso</b>	<b>2</b>	0.45	<b>1</b>	0.5
<b>Ammissibilità referendum</b>	<b>0</b>	0	<b>0</b>	0
<b>Inammissibilità referendum</b>	<b>0</b>	0	<b>0</b>	0
<b>Correzione errore materiale</b>	<b>0</b>	0	<b>0</b>	0
<b>Restituzione degli atti</b>	<b>15</b>	3.39	<b>2</b>	1

*Tabella n. 6*

## 6. Lessicometria

<i>TOP5 pronunce – df_term_silver</i>						
	Pronunce	Occorr	Pronunce	Tokens	Pronunce	Types
1°	<b>66/2022</b>	10	<b>44/2014</b>	45886	<b>44/2014</b>	3246
2°	<b>250/2017</b>	8	<b>250/2017</b>	27757	<b>223/2012</b>	2989
3°	<b>114/2018</b>	8	<b>223/2012</b>	22725	<b>507/200</b>	2827
4°	<b>43/2018</b>	7	<b>82/2015</b>	21617	<b>250/2017</b>	2722
5°	<b>100/1964</b>	6	<b>241/2012</b>	21020	<b>188/2016</b>	2469

Tabella n. 7

<i>TOP5 sentenze – dftm_silver</i>						
	Sentenze	Occorr	Sentenze	Tokens	Sentenze	Types
1°	<b>66/2022</b>	5	<b>44/2014</b>	21796	<b>44/2014</b>	2429
2°	<b>139/1984</b>	4	<b>241/2012</b>	13586	<b>188/2016</b>	1767
3°	<b>198/1993</b>	4	<b>250/2017</b>	9435	<b>245/2019</b>	1734
4°	<b>258/2012</b>	4	<b>155/2015</b>	8500	<b>236/2017</b>	1729
5°	<b>44/2014</b>	4	<b>245/2019</b>	8424	<b>283/1999</b>	1695

Tabella n. 8

