

# L'huile et l'argent

*Gymnasiarchie et évergétisme  
dans la Grèce hellénistique*



Etudes éditées par O. Curty  
avec la collaboration de S. Piccand et S. Codourey

Dépositaire :

DIFFUSION DE BOCCARD  
11, Rue de Médicis, 75006 Paris

2009

## L'HUILE ET L'ARGENT

Publié avec l'appui du Fonds national suisse de la recherche scientifique

Illustration de couverture:

© Musée d'Art et d'Histoire, Ville de Genève, inv. n° MF 151, amphore panathénaïque, céramique attique à figures noires, vers 490 av. J.-C., photo: MAHG.

# L'huile et l'argent

Actes du colloque  
tenu à Fribourg du 13 au 15 octobre 2005,  
publiés en l'honneur du Prof. Marcel Piérart  
à l'occasion de son 60<sup>ème</sup> anniversaire

Études éditées par O. Curty  
avec la collaboration de S. Piccand et S. Codourey

SÉMINAIRE D'HISTOIRE ANCIENNE  
DE L'UNIVERSITÉ DE FRIBOURG  
16, rue Pierre-Aeby, CH – 1700 Fribourg

Dépositaire :

DIFFUSION DE BOCCARD  
11, rue de Médicis, 75006 PARIS

2009

Les originaux de ce livre, prêts à la reproduction,  
ont été fournis par les éditeurs scientifiques.

© 2009 by Séminaire d'histoire ancienne  
de l'Université de Fribourg (Suisse)

Uniprint, Fribourg (Suisse)

ISBN 978-2-8399-0555-8

Chaque cité-Etat, dans la Grèce hellénistique (IV<sup>e</sup>-I<sup>er</sup> s. *a.C.*), avait la pratique de confier à de riches citoyens, appelés évergètes, la tâche d'offrir toute sorte de dons en argent et d'assumer des magistratures coûteuses. En échange, gloire et renommée leur étaient assurées. Parmi ces charges, se trouvait la gymnasiarchie qui, comme l'indique son nom, consistait à diriger et entretenir durant une année le gymnase local.

On a longtemps prétendu que ce système compensait la faiblesse de l'Etat mais, maintenant, on pense plutôt que l'évergétisme, en encourageant les riches à (s')investir, serait un témoignage de la vitalité de la cité. Cet ouvrage est une preuve supplémentaire du dynamisme des institutions grecques à l'époque hellénistique.

Contributions de

Cédric Brélaz – Andrzej S. Chankowski – Giuseppe Cordiano

Enrica Culasso Gastaldi – Gianluca Cuniberti

Olivier Curty – Pierre Fröhlich – Philippe Gauthier

Denis Knoepfler – Léopold Migeotte – Domenico Musti

Bjørn Paarmann – Marcel Piérart

ISBN 978-2-8399-0555-8

## Abréviations bibliographiques

Ne sont cités de manière abrégée que les travaux ci-dessous. Pour les revues, les abréviations sont celles de *L'Année Philologique*. Les œuvres antiques sont citées selon le *Lidell – Scott – Jones*, pour les écrivains grecs et selon le *Gaffiot* pour les auteurs latins.

**Gauthier, Bienfaiteurs** = Ph. Gauthier, *Les cités grecques et leurs bienfaiteurs* (BCH Suppl. XII) (1985).

**Gauthier, Gymnase** = Ph. Gauthier, Notes sur le rôle du gymnase dans les cités hellénistiques, M. Wörrle – P. Zanker (éd.), *Stadtbildt und Bürgerbild im Hellenismus* (1995), p. 1-11.

**Gauthier – Hatzopoulos, Loi gymnasiarchique** = Ph. Gauthier – M. B. Hatzopoulos, *La loi gymnasiarchique de Béroia* (1993).

**Marrou, Histoire de l'éducation** = H.-I. Marrou, *Histoire de l'éducation dans l'Antiquité* (1948).

**Migeotte, Emprunt** = L. Migeotte, *L'emprunt public dans les cités grecques. Recueil des documents et analyse critique* (1984).

**Migeotte, Souscriptions** = L. Migeotte, *Les souscriptions publiques dans les cités grecques* (1992).

**Robert, Et. Anat.** = L. Robert, *Etudes Anatoliennes. Recherches sur les inscriptions grecques de l'Asie Mineure* (1937).

**Schuler, Gymnasiarchie** = Ch. Schuler, Die Gymnasiarchie in hellenistischer Zeit, in D. Kah – P. Scholz (éd.), *Das hellenistische Gymnasion* (2004).

**Kah – Scholz (éd.), Gymnasion** = D. Kah – P. Scholz (éd.), *Das hellenistische Gymnasion* (2004).

**La ginnasiarchia ad Atene.**  
**Istituzioni, ruoli e personaggi dal IV sec. all'età ellenistica**

Enrica Culasso Gastaldi

"Nelle coregie, nelle ginnasiarchie e nelle trierarchie tutti sanno che sono i ricchi a sostenere le spese dei cori ma che è il popolo a goderne, e che sono i ricchi a sovvenzionare gli agoni ginnici e a allestire le triremi, ma che è il popolo a godere dei benefici della trierachia e della ginnasiarchia. Il popolo, insomma, se canta, corre, danza e naviga sulle navi, ritiene giusto di percepire una ricompensa, affinché egli possieda il denaro e i ricchi diventino più poveri". Questo è il giudizio che l'*Athenaion Politeia* pseudosenofontea formula sul sistema liturgico in atto ad Atene intorno alla fine del V sec., esprimendosi con la consueta lucidità ed efficacia, seppur con esasperato spirito di parte<sup>1</sup>.

L'incarico di ginnasiarca richiedeva in effetti la disponibilità di grandi fortune economiche, come prova il caso di Andocide, che servì generosamente la città – a suo dire – e fu a più riprese proposto dai suoi concittadini per i servizi liturgici, tra cui la ginnasiarchia. Ugualmente significative sono le testimonianze parallele su Alcibiade e Nicia; quest'ultimo, in particolare, tentava di accattivarsi il popolo con l'allestimento di spettacoli teatrali e ginnasiarchici e "altre simili prodigalità", come apprendiamo dalla

<sup>1</sup> [Senofonte], *Ath.* I, 13. Sul sistema liturgico in opera all'interno della *polis* vd., con osservazioni generali, M. Hakkarainen, *Early Hellenistic Athens. Symptoms of a Change* (1997), p. 1-32.



testimonianza plutarcea; un cliente di Lisia, infine, vinse alle feste Prometheia grazie all'ingente esborso di dodici mine<sup>2</sup>.

La ginnasiarchia rientrò dunque tra le competenze riservate agli strati sociali più elevati, appartenenti di diritto alla classe liturgica, i quali d'altra parte, proprio in ragione della loro capacità economica e notorietà pubblica, furono in grado di trasmettere il ricordo epigrafico o letterario delle rispettive *performances*<sup>3</sup>. La rilevanza della situazione economica dei ginnasiarchi è evidente inoltre dalla sontuosità stessa delle loro dediche agonistiche, con presenza di iconografie marmoree e bronzee<sup>4</sup>. Val forse la pena di ricordare, infine, che anche i ginnasiarchi rientrarono tra i detentori di liturgie, cui fu imposto, in virtù di un provvedimento licurgheo che assunse il carattere di legge, di dedicare *phialai* argentee al termine del loro servizio<sup>5</sup>.

La ginnasiarchia, in particolare, fu assimilata a quei servizi che furono rivestiti annualmente e furono percepiti come liturgie ricorrenti o periodiche; la caratteristica civile delle funzioni consentiva infatti di distinguere tali prestazioni, attese e previste nel tempo, da quelle militari, la cui ricorrenza poteva presentarsi in modo più discontinuo o meno programmabile<sup>6</sup>. La dimensione agonale, inoltre, caratterizzava fortemente la liturgia e assicurava per ciò stesso ampia notorietà pubblica ai ginnasiarchi, sia nel

<sup>2</sup> Vd. rispettivamente Andocide I, 132, 8; Isocrate XVI, 35; Plutarco, *Nic.* III, 2, 3; Id., *Comp. Nic. et Crass.*; Lisia XXI, 3. Cfr. anche Senofonte, *Oec.* II, 6.

<sup>3</sup> Ricordiamo ancora, tra i ginnasiarchi di IV sec., Kallias, figlio di Telokles, cognato di Andocide e come lui implicato nello scandalo delle Erme (*IG I*<sup>3</sup>, 969bis; cfr. *Ath. Prop. Fam.* 7840; *Pers. Anc. Ath.* 554210); Xenokles, figlio di Xeinis, di Sphettos, risultato probabilmente vittorioso nelle Grandi Panatenee dell'anno 346 (*IG II*<sup>2</sup>, 3019; cfr. *Ath. Prop. Fam.* 11234; *Pers. Anc. Ath.* 732385); su quest'ultimo personaggio, protagonista con il fratello Androkles della scena politica e pubblica ateniese nella seconda metà del IV sec., vd. C. Ampolo, *PP* 34 (1979), p. 167-176; F. Rausa, *MDAI(A)* 113 (1998), part. p. 218-220; S. Lambert, *Horos* 14-16 (2000-2003), p. 99-105.

<sup>4</sup> Cfr. la dedica per la vittoria della tribù Eretteide nei giochi di Ramnunte in *IG II*<sup>2</sup>, 3105 + *SEG* 31 (1981), 162 (V. Petrakos, *A Eph* 1979, p. 68-69, nr. 21; arconte Nikokrates, a. 333/2); V. Petrakos, 'Ο δῆμος τοῦ Ῥαμνοῦντος, II. Οἱ ἐπιγραφές (1999), nr. 98. Sul monumento vd. N. Kaltsas, *Sculpture in the National Archaeological Museum, Athens*, trad. ingl. (2002), nr. 528; sull'erma, identificata dallo scavatore con l'erma NM 313, concordano D.M. Lewis, *ABSA* 84 (1989), p. 337-344; sulla conformazione della base vd. O.W. Reinmuth, *The Ephebic Inscriptions of the Fourth Century B.C.* (1971), nr. 13; V. Petrakos, 'Ο δῆμος τοῦ Ῥαμνοῦντος, *ibid.*

<sup>5</sup> D.M. Lewis, *Hesperia* 37 (1968), p. 374-380 (= *SEG* 25 [1975], 177). La legge istitutiva si conserverebbe, secondo D.M. Lewis, nelle linee iniziali di *IG II*<sup>2</sup>, 417, su cui vd. ora, con nuova edizione e discussione della cronologia, S. Lambert, *ZPE* 135 (2001), p. 52-60; *ZPE* 141 (2002), p. 122-123.

<sup>6</sup> Demostene XX, 21: οἱ κατ' ἐνιαυτὸν τὰς ἐγκυκλίους λητουργίας λητουροῦντες. Sulle liturgie periodiche vd. anche *Lexica Segueriana*, p. 250, l. 22-23. Su tale tema cfr. J.K. Davies, *JHS* 87 (1967), p. 33-40.

contesto della propria tribù, sia in ambito cittadino; qui il grande pubblico che assisteva alle competizioni sportive conosceva infatti il loro nome, apprezzandone l'impegno a favore della collettività<sup>7</sup>.

Le dieci tribù, che gareggiavano insieme nelle occasioni festive, erano guidate ciascuna dal proprio ginnasiarca, il quale patrocinava in particolare le corse con le fiaccole. Un vincolo profondo di collaborazione univa i concorrenti al loro protettore e mecenate, che metteva a disposizione risorse economiche e impegno personale nello sforzo comune di conseguire la vittoria sportiva. La ginnasiarchia si configura infatti, per l'età classica, come una liturgia con evidente legittimazione a base tribale. Sappiamo in particolare che il nome del ginnasiarca era stabilito con cospicuo anticipo dai fileti e che ogni particolare era preventivamente deliberato, con pignoleria e attenzione<sup>8</sup>.

La designazione dei ginnasiarchi avveniva attraverso un procedimento che non appare del tutto chiaro ma che non passava attraverso la *cheirotonia* popolare, al contrario di quanto avverrà poi in epoca ellenistica. Essi erano infatti eletti grazie a una nomina preliminare a livello locale, seguita da una ratifica e da un'investitura a livello centrale, forse affidate all'autorità dell'arconte *basileus*. Ai ginnasiarchi, descritti appunto come οἱ ἠγορευμένοι, cioè "gli eletti", era affidato un mandato per una singola festività religiosa<sup>9</sup>. In ogni caso l'*iter* di nomina era preceduto necessariamente da una fase preliminare di discussione all'interno di ciascuna tribù, conclusa da una designazione preparatoria che appare adeguatamente descritta dal verbo προβάλλεσθαι<sup>10</sup>. Con attenzione all'azione immediatamente successiva, le fonti antiche descrivono i fileti che "presentano" collettivamente un

<sup>7</sup> Iseo VII, 36.

<sup>8</sup> Sul rapporto del ginnasiarca con la propria tribù vd. *IG II*<sup>2</sup>, 1250 (cfr. *SEG* 40 [1990], 124); 3017 (probabile menzione della tribù nella lacuna della linea 1); 3019; 3020; 3023; 3105 + *SEG* 31 (1981), 162; 3201; *Hesperia* 26 (1957), p. 217, nr. 70 (= *SEG* 17 [1960], 67). Cfr. anche Demostene IV, 36 e *schol.* Sulla preparazione della ginnasiarchia vd. *Lexicon Patmense* (Demostene IV, 36), p. 141, l. 10-13. Per una definizione della ginnasiarchia come una "phyletically-organised leitourgical sponsorship" vd. P. Wilson, *The Athenian Institution of the Choregia* (2000), p. 266.

<sup>9</sup> Il verbo αἰρεῖσθαι descrive una designazione per elezione, con confronti possibili anche per l'ambito della coregia, che offre peculiarità per certi versi raffrontabili. Per documentazione cfr. *IG I*<sup>3</sup>, 82 (a. 421/0); in integrazione *IG II*<sup>2</sup>, 3024; per un analogo impiego in ambito coregico cfr. Antifane, fr. 202, l. 5 (Kassel-Austin); sulle magistrature designate per elezione in contrapposizione a quelle sorteggiate cfr. Aristotele, *Pol.* IV, 15, 1299b 19. Il verbo solitamente ricorrente in ambito coregico è καθιστάναι: per una possibile comparazione con i modi della designazione dei coreghi, che era coordinata e ufficializzata dall'arconte eponimo, vd. P. Wilson, *op. cit.* (n. 8), p. 51-57.

<sup>10</sup> Andocide I, 132. Cfr. *hypoth. altera* Demostene XXI. Cfr. *Th. Gr. Ling.* VII, p. 1651 A s. v. προβάλλεσθαι: *eligendos proponere et nominare*.

individuo (il verbo è infatti φέρεειν): con tale iniziativa essi gli garantivano, dopo la designazione, anche il sostegno della comunità tribale<sup>11</sup>. La probabile convocazione da parte dell'arconte *basileus* costituiva il polo terminale di tale nomina, che acquisiva ufficializzazione attraverso il riconoscimento da parte della città. Il *basileus*, cui sono riconosciute competenze in tema di gare sportive, appare responsabile anche dell'organizzazione di tutte le corse con le torce, per cui è legittimo ipotizzare una sua responsabilità finale sull'elezione dei ginnasiarchi proprio in quanto presidente delle lampadedromie<sup>12</sup>.

Le funzioni caratterizzanti in età classica la ginnasiarchia corrispondono, come si è detto, al patrocinio e all'organizzazione pratica delle corse con le torce, cui erano chiamati a competere i giovani di ogni tribù. La responsabilità economica poteva comprendere anche il mantenimento (o l'indennità di mantenimento) degli atleti durante il periodo del loro allenamento, insieme all'immane fornitura dell'olio, irrinunciabile per ogni attività sportiva o agonistica<sup>13</sup>. Più difficile è invece definire il rapporto del ginnasiarca con i ginnasi e le palestre, ove si addestravano i giovani Ateniesi: egli, con ogni verosimiglianza, dovette esercitare una sorta di tutela in relazione a quei giovani che partecipassero alle competizioni festive, per la durata del loro allenamento fisico e dell'espletamento delle gare<sup>14</sup>.

<sup>11</sup> Demostene XXXIX, 7. Aristotele, *Ath.* LVI, 3 usa il verbo φέρεειν per dire che le tribù "presentano" i loro candidati per la coregia.

<sup>12</sup> Aristotele, *Ath.* LVII, 1; cfr. [Demostene] XXXV, 48. Vd. P.J. Rhodes, *A Commentary on the Aristotelian Athenaion Politeia* (1992<sup>2</sup>), p. 638-639; con attenzione al problema e con ulteriori rinvii documentari vd. J. Öhler, s. v. *Gymnasiarchos*, *RE* VII, 2 (1912), col. 1987-1988; alcune riflessioni utili anche in N.V. Sekunda, *ZPE* 83 (1990), p. 157.

<sup>13</sup> Sulla connessione dei ginnasiarchi con la lampadedromia vd. *IG* II<sup>2</sup>, 1250 (cfr. *SEG* 40 [1990], 124); 2974; 3019; 3105 + *SEG* 31 (1981), 162; senza esplicita menzione del ginnasiarca, a causa della lacuna iniziale, 3022 (cfr. P. Wilson, *op. cit.* [n. 8], p. 305, 322, n. 123); anche in *IG* II<sup>2</sup>, 3023 è evidente la connessione con la lampadedromia, per quanto non esplicitamente nominata, alla luce del riferimento alle Grandi Panatenee. In *IG* I<sup>3</sup>, 82, seppur in contesto molto frammentario, è integrabile il ruolo dei ginnasiarchi in presenza di un riferimento a una lampadedromia (l. 30, 32); alla l. 35 la loro presenza è giustificata dal riferimento alle feste: "[i ginnasiar]chi concordati per le feste Prometheia"; alla l. 33, infine, l'integrazione è suggerita dal solo H.B. Mattingly, *CQ* 47 (1997), p. 353-354. Tra le fonti letterarie vd. *ex. gr.* Senofonte, *Por.* LI, con attenzione anche al mantenimento degli efebi (cfr. il commento di Ph. Gauthier, *Un commentaire historique des Poroi de Xénophon* [1976], p. 192-193); *Lexica Segueriana*, p. 228, l. 11-4; con attenzione alla fornitura dell'olio vd. *Lexicon Patmense* (Demostene LVII, 43), p. 141, l. 17-21; *schol.* Demostene XX, 69.

<sup>14</sup> In questo senso anche J. Öhler, *loc. cit.* (n. 12), col. 1988.

Il sistema liturgico fin qui descritto, espressione dell'interazione costante tra le realtà tribali territoriali e il potere centralizzato cittadino, sperimentato e nobilitato da lunghe generazioni di Ateniesi facoltosi, scomparve improvvisamente alla fine del IV secolo. Non c'è dubbio che la ginnasiarchia dovette mutare in risposta ai vistosi cambiamenti che si operarono nella società ateniese in corrispondenza con la riforma dell'efebia e con le trasformazioni operate per volontà di Demetrio Falereo. L'organizzazione efebica, infatti, assurse a nuova vita grazie alla vitalità rinnovatrice dell'Atene licurghea, capace di iniziative e di revisioni che toccarono in profondità ogni campo della società civile e militare<sup>15</sup>. Nella particolareggiata descrizione conservata dalla tradizione aristotelica, che riflette assetti della società contemporanea, i giovani ateniesi tra i diciotto e i venti anni apprendono ora, all'interno dei ginnasi, le regole per diventare buoni cittadini. L'importante funzione direttiva, rispetto all'educazione dei giovani e alla conduzione dei ginnasi, è affidata al *kosmetes*, mentre è assente vistosamente, in tale ruolo di *prostates*, il ginnasiarca, cui sono delegate altre funzioni che non è sempre agevole definire e che occorre ricostruire pazientemente attraverso un'azione di confronto operata all'interno della documentazione epigrafica<sup>16</sup>.

Non sussiste ambiguità, alla luce delle iscrizioni di età ellenistica, sul fatto che il ginnasiarca sia ora divenuto un magistrato della *polis*, detentore di una propria *arche*, cui è affidato un peculiare e autonomo *merismos* di spesa<sup>17</sup>. I modi della sua elezione, in particolare, non passano più attraverso

<sup>15</sup> Sulla legge di Epikrates relativa agli efebi, menzionata da Licurgo, vd. Arpocrazione, s. v. Ἐπικράτης. Per una datazione della legge alla primavera del 334, con riferimento all'arconte Ktesikles (334/333) come primo anno di registrazione dei nuovi efebi, vd. D. Knoepfler, *Décrets érétriens de proxénie et de citoyenneté* (2001), p. 381-382, con riesame del dibattito critico più aggiornato e della documentazione antica disponibile.

<sup>16</sup> Aristotele, *Ath.* XLII; cfr. per ogni dettaglio della testimonianza P.J. Rhodes, *op. cit.* (n. 12), p. 495 sgg., part. 504-505 sul *kosmetes*. Per una valorizzazione delle competenze militari, ravvisabili nella titolatura del *kosmetes*, con derivazione etimologica dal verbo κοσμεῖν, vd. P. Girard, in Ch. Daremberg – E. Saglio (a cura di), *Dictionnaire des Antiquités grecques et romaines* III, 1 (1900), s. v. *kosmetes*, p. 865. Il mondo dei ginnasi pare tuttavia concorrere all'aspirazione generale della *polis*, che mira a una felice armonia complessiva o *eukosmia*. Cfr. Aristotele, *Pol.* VI, 8, 1322b 29 – 1323a 3 ove, alla fine del VI libro, riassumendo le magistrature che sono indispensabili al funzionamento della città, l'autore indica anche le magistrature che sono proprie delle città più dedite all'ozio e maggiormente prospere e che inoltre si diano pena dell'*eukosmia*: tra queste ultime egli comprende anche la ginnasiarchia. Cfr. anche J. Öhler, *loc. cit.* (n. 12), col. 1989, secondo cui la *eukosmia* dei frequentatori degli agoni sarebbe stata affidata alle cure del ginnasiarca.

<sup>17</sup> Vd. *IG II<sup>2</sup>*, 1227, l. 14-16 (anno della ginnasiarchia: 132/1). La ginnasiarchia è inoltre considerata una *epimeleia* in *IG II<sup>2</sup>*, 1299, l. 56; *IG II<sup>2</sup>*, 1303 + *ISE* 31, l. 3. Alle linee 9-

la designazione delle rispettive tribù ma si realizzano attraverso una pubblica *cheirotonia* per parte del *demos*, mentre la durata della carica appare legata all'anno arcontale<sup>18</sup>. Esempi di *cheirotonia* di un ginnasiarca per parte dell'assemblea sono offerti dal decreto per lo stratega Aristophanes, figlio di Aristomenes, Leukonoeus, che fu onorato nell'anno 236/5<sup>19</sup>; da quello per Theophrastos, eletto nell'anno dell'arconte Antiphilos (224/3), che portò a termine "ordinatamente e in osservanza delle leggi" l'attività nei confronti dei ginnasi<sup>20</sup>; da quello per Theodotos, figlio di Eustrophos, Peiraieus, ginnasiarca eletto dal popolo nell'anno dell'arconte Ergokles (132/1)<sup>21</sup>.

Risulta tuttavia difficile proporre un termine preciso per una svolta che appare perfettamente a regime a partire dal III sec. I commentatori appaiono su questo argomento molto sfuggenti e le loro allusioni a un possibile contesto cronologico sono quanto mai cursorie: registriamo infatti espressioni generiche, come "sous l'hégémonie macédonienne"<sup>22</sup> oppure "au III<sup>e</sup> siècle"<sup>23</sup>; un più preciso riferimento giunge da Sekunda, che pensa al

10 è riconosciuto all'onorato il particolare merito di aver speso "in aggiunta di tasca propria oltre a quanto a lui assegnato per l'olio"; il participio μερισθέν richiama in modo inequivocabile il verbo μερίζειν, che descrive proprio la ripartizione del denaro a tutte le cariche in funzione nell'anno (vd. anche Ph. Gauthier, *Chiron* 15 [1985], p. 160-161). L'ufficialità magistratuale del servizio è inoltre provata anche dalla forma in cui può comparire la menzione ginnasiarchica: nella forma cioè di un genitivo assoluto, come in Ch. Habicht, *MDAI(A)* 97 (1982), p. 171, l. 1-2 (= *SEG* 32 [1982], 216, in abbinamento con la datazione arcontale introdotta da ἐπί + genitivo). Cfr. anche, senza menzione arcontale, *IG II<sup>2</sup>*, 2998, 2999, 3151; Ch. Kritzas, in L. Parlama, N. Chr. Stamplidis (edd.), *Athens: the City beneath the City. Antiquities from the Metropolitan Railway Excavations* (2000), nr. 174 (= *SEG* 50 [2000], 196); cfr. infine, in un contesto peraltro lacunoso, *IG II<sup>2</sup>*, 1309 (= V. Petrakos, *op. cit.* (n. 4), nr. 50, l. 7: [- - -] ἄρχαντα, l. 8: [- - - γ]υμνασιαρχήσαντ[α]). In generale, sul carattere magistratuale, vd. alcuni scarsi riferimenti in A. Martin, in Ch. Daremberg – E. Saglio (a cura di), *ibid.*, III, 2 (1904), s.v. *Lampadédromia*, p. 912; J. Öhler, *loc. cit.* (n. 12), col. 1988-1989; *ad IG II<sup>2</sup>*, 2860, 2875, 3206. Sul ginnasio come istituzione civica vd. Gauthier, *Gymnase*.

<sup>18</sup> In un caso la magistratura appare addirittura iterata, anche se la testimonianza è confinata alla seconda metà del I sec. a.C.: vd. *IG II<sup>2</sup>*, 2998.

<sup>19</sup> *IG II<sup>2</sup>*, 1299, l. 53. Cfr. *Ath. Prop. Fam.* 2092; *Pers. Anc. Ath.* 175735.

<sup>20</sup> *IG II<sup>2</sup>*, 1303 + *ISE* 31, l. 6-7. Cfr. *Pers. Anc. Ath.* 512450; per l'arconte Antiphilos vd. *ibid.* 138010.

<sup>21</sup> *IG II<sup>2</sup>*, 1227, l. 4-5. Cfr. *Pers. Anc. Ath.* 505560; per l'arconte vd. 400955. La menzione arcontale, in accoppiata con il ruolo ginnasiarchico, è indicata anche in *IG II<sup>2</sup>*, 2993, l. 2-3. Per un riferimento al *demos* degli Ateniesi come autorità emanante, ma senza riferimento alla *cheirotonia*, vd. anche *IG II<sup>2</sup>*, 3206, l. 12-15.

<sup>22</sup> G. Glotz, in Ch. Daremberg – E. Saglio (a cura di), *op. cit.* (n. 16) II, 2 (1896, rist. 1963), p. 1676.

<sup>23</sup> A. Martin, *loc. cit.* (n. 17), p. 912.

momento della riforma efebica<sup>24</sup>, ma lo spunto più interessante è indicato senz'altro da J. Öhler, che indica l'età del Falereo, quando nella sostanza sarebbero state soppresse le antiche liturgie<sup>25</sup>.

Tre documenti epigrafici possono suggerire qualche utile riflessione.

1. *IG II<sup>2</sup>*, 3105 + *SEG* 31 (1981), 162. L'iscrizione, databile per menzione arcontale all'anno 333/2, dunque in presenza già della riforma di Epikrates, conserva sicuramente un elenco di efebi *lampadephoroi* della tribù Erechtheis, che hanno partecipato alla gara con le fiaccole nel demo di Ramnunte. I due ginnasiarchi, codedicanti insieme al *sophronistes*, siano essi efebi-ginnasiarchi, come mi sembra più probabile, oppure siano essi giovani ufficiali militari appena usciti dall'efebia, sono comunque ancora legati alla loro tribù come prova il rispettivo demotico (*Euonymeus* e *Pergasethen*) e non sono pertanto ancora ufficiali eletti dall'assemblea centrale<sup>26</sup>. Anche il *sophronistes*, il cui demotico va integrato come [Ἀναγυρ]όσιος<sup>27</sup>, dichiara la propria dipendenza filetica dalla tribù Erechtheis, secondo lo spirito della testimonianza aristotelica, per cui il *demos* elegge da ciascuna tribù un sofronista. Si potrebbe pertanto concludere che già dopo la riforma dell'efebia, con presenza delle nuove figure didascaliche connesse con gli efebi, il ginnasiarca ancora conserva la sua estrazione tribale.

2. *Hesperia* 37 (1968), p. 374-380 (= *SEG* 25 [1975], 177). Nel documento, datato da D.M. Lewis all'anno 331/0, compare un elenco di individui che ricoprono le funzioni liturgiche per i cori ditirambici dei fanciulli alle Dionisie; essi sono elencati uno per tribù, secondo l'ordine ufficiale delle tribù, che compaiono nel numero di otto su dieci<sup>28</sup>. A destra, su una colonna frammentaria, erano elencati i ginnasiarchi per le Hephaistia, i cui nomi sono scomparsi nella lacuna. Il plurale tuttavia, la cui desinenza è sopravvissuta, fa pensare che anch'essi fossero ricordati, a somiglianza di coloro che allestiscono i cori ditirambici, tribù per tribù e certamente esso prova che furono più di uno: sembra pertanto che si preservi ancora, nel 331/0, il sistema di più ginnasiarchi tribali per una medesima occasione

<sup>24</sup> N.V. Sekunda, *art. cit.* (n. 12), p. 156. Sulla cronologia tradizionale dell'anno 335 a.C. e sulla ridatazione alla primavera 334 cfr. D. Knoepfler, *op. cit.* (n. 15), p. 381-382.

<sup>25</sup> J. Öhler, *loc. cit.* (n. 12), col. 1989.

<sup>26</sup> Cfr. l'ultima edizione del documento in V. Petrakos, *op. cit.* (n. 4), nr. 98. Sulla condizione, efebica o post-efebica, dei ginnasiarchi vd. rispettivamente D.M. Lewis, *art. cit.* (n. 4), p. 333-344; N.V. Sekunda, *ABSA* 67 (1992), p. 335-336.

<sup>27</sup> Giusta l'integrazione in *IG II<sup>2</sup>*, 3105, non più riproposta in V.Ch. Petrakos, *SEG* 31 (1981), 162, ma recuperata in Id., *op. cit.* (n. 4), nr. 98.

<sup>28</sup> D.M. Lewis, *art. cit.* (n. 5), p. 378; le due assenze sarebbero state causate verosimilmente "by inability to find a choregos".

festiva, anziché il sopravveniente (ma tra quanto?) procedimento della elezione magistratuale operata dall'assemblea.

3. *IG II<sup>2</sup>*, 3206. L'importante individuo qui onorato, destinato tuttavia per il momento a rimanere anonimo, fu originariamente gratificato con un importante monumento ornato sull'architrave da ben diciassette corone. Attualmente ne sopravvivono solo cinque, nella quarta delle quali egli è onorato dal *demos* degli Ateniesi come ginnasiarca, nella veste dunque di magistrato della nuova generazione. Risulta tuttavia difficile stabilire una data del manufatto, nell'ambito di una generica attribuzione al IV sec. su base paleografica<sup>29</sup>. Dal momento che nella terza corona l'individuo è onorato dal *demos* di Imbros, ne conseguirebbe in teoria per l'intero manufatto una cronologia precedente al momento in cui l'isola passò alla tutela antigonide, abbandonando temporaneamente Atene soggetta a Cassandro; tale frangente cronologico potrebbe coincidere con l'anno 314/3, in contemporanea con la spedizione nelle isole di Dioskurides, nipote di Antigono<sup>30</sup>.

I dettagli della trasformazione che portò l'istituzione a convertirsi da liturgia a base filetica, incaricata della corsa con le torce, in una magistratura annuale della *polis* in stretta connessione con l'efebia, restano sfumati.

<sup>29</sup> L'osservazione è di J. Kirchner, grazie a un apografo di Brückner, in assenza di autopsia.

<sup>30</sup> Sulla conservazione delle cleruchie anche dopo la sconfitta ateniese nella guerra lamiana vd. Diodoro XVIII, 18, 4; sulla militanza antigonide dell'isola di Lemnos e sulla spedizione di Dioskurides vd. XIX, 62, 9; 68, 3-4; sul ritorno di Imbros agli Ateniesi per dono di Antigono nel 307 vd. XX, 46, 4-5. Con discussione approfondita sul periodo e sulle ambiguità della tradizione antica, vd. K. Buraselis, *Das hellenistische Makedonien und die Ägäis* (1982), p. 39 sgg., part. 44-45; R.A. Billows, *Antigonos the One-Eyed and the Creation of the Hellenistic State* (1990), p. 117-119, 223, 381-382; J. Cargill, *Athenian Settlements of the Fourth Century B.C.* (1995), p. 42 sgg. Tuttavia la proposta di datare *IG II<sup>2</sup>*, 3206 a un frangente cronologico precedente l'anno 314/3 appare complessivamente molto debole, dal momento che il monumento esprime chiaramente l'intenzione di celebrare l'intera carriera, *a posteriori*, di un uomo importante, che aveva collezionato rilevanti onori, verosimilmente scaglionati su un arco cronologico anche consistente e risalente nel tempo. Il paragone, cioè, che giunge spontaneo è quello con il decreto per Licurgo proposto da Stratocle nel 307 a.C., che celebrò *post mortem* la straordinaria carriera dell'uomo politico, con ordine di reincisione delle corone collezionate in vita, di cui due deliberate dal *demos* di Lemnos e di Samos, e che raffiguravano, con forte impatto visivo, le trascorse benemerienze dell'onorato. Se il paragone fosse calzante, esso basterebbe a sottrarre valore dimostrativo al riferimento alla cleruchia di Imbros, che potrebbe corrispondere a un onore deliberato precedentemente, nel corso di una fase anteriore della carriera politica dell'onorato. Sul decreto per Licurgo vd. *IG II<sup>2</sup>*, 457; cfr. le corone in *IG II<sup>2</sup>*, 3207, con il commento di A. Wilhelm, *Attische Urkunden III*, p. 3-6 (= *Akademieschriften I*, p. 463-466); per un commento storico vd. E. Culasso Gastaldi, in A. Barzanò *et alii* (a cura di), *Modelli eroici dall'antichità alla cultura europea* (Bergamo, novembre 2001) (2003), p. 65-98.

Possiamo tuttavia affermare che la riforma efebica (primavera del 334) può aver esercitato qualche effetto secondario anche sulla configurazione della ginnasiarchia, per la quale comunque si verificò un'azione di sopravvivenza delle vecchie consuetudini. Riteniamo infatti che la ginnasiarchia sia da accostare alla parallela parabola della coregia, con la sua abolizione per opera di Demetrio Falereo e la sua sostituzione con la singola figura dell'*agonothetes*, eletto dal *demos* stesso e responsabile dell'organizzazione di tutti i cori delle festività religiose. Il momento della svolta si lascia precisare subito prima del 315, con possibilità di isolate prosecuzioni delle antiche consuetudini, a livello sparso, nella realtà periferica dei *demi*<sup>31</sup>.

Preme qui osservare che il ginnasiarca, eletto alla fine del IV sec. dal *demos*, prolunga comunque, nella sua nuova veste, la componente liturgica, dal momento che essa continua a porsi come un elemento essenziale della carica magistratuale. La città non può fare a meno, cioè, dei suoi benefattori i quali, ora divenuti magistrati, si presentano inevitabilmente come "liturgizzati". In altre parole il concetto di liturgia e il verbo *λειτουργεῖν* passano a descrivere sempre più frequentemente una magistratura (*arche*) o un'attività pubblica (*epimeleia*), per le quali i detentori siano disposti a pagare le spese, in tutto o in parte, di tasca propria, in assenza di sufficienti risorse da parte della *polis*<sup>32</sup>. L'inscindibilità della connessione esistente tra *arche* e *leiturgia* appare espressa dalla stessa dizione aristotelica relativa alla classe sociale detta τὸ περὶ τὰς ἀρχὰς λειτουργοῦν<sup>33</sup>, da cui emerge il servizio reso dai cittadini abbienti alla comunità civica attraverso la conduzione delle magistrature. Assistiamo cioè, in Atene, al caso di una ginnasiarchia liturgica che si va trasformando in magistratura, in controtendenza con il resto del mondo greco, ma che contemporaneamente conserva e custodisce nel tempo l'aspetto liturgico del servizio.

Passando ora a esaminare le funzioni del ginnasiarca ellenistico, possiamo osservare una stretta connessione con il mondo del ginnasio e degli

<sup>31</sup> Le ultime iscrizioni coregiche risalgono al 320/19 (*IG II<sup>2</sup>*, 3055, 3056). Il primo agonoteta di cui si abbia notizia, nel 307, fu Xenokles di Sphettos in *IG II<sup>2</sup>*, 3073. Sul fenomeno e sugli scopi potenziali della riforma vd. J.D. Mikalson, *Religion in Hellenistic Athens* (1998), p. 54-59; P. Wilson, *op. cit.* (n. 8), p. 270-276; in particolare sulla data della riforma "soon before 315" vd. p. 307-308; un parallelo accostamento all'evoluzione della coregia è richiamato cursoriamente alla p. 266 e n. 10. Sul Falereo vd. anche S.V. Tracy, *Athenian Democracy in Transition. Attic Letter-Cutters of 340 to 290 B.C.* (1995), p. 36-51; sui primi agonoteti S. Lambert, *art. cit.* (n. 3), p. 99-105.

<sup>32</sup> F. Quaß, *Die Honoratiorenschicht in den Städten des griechischen Ostens. Untersuchungen zur politischen und sozialen Entwicklung in hellenistischer und römischer Zeit* (1993), *passim* e, per la ginnasiarchia, p. 286-291; M. Hakkarainen, *art. cit.* (n. 1), p. 31-32.

<sup>33</sup> Aristotele, *Pol.* IV, 4, 1291a 33-38. Cfr. anche J. Öhler, *loc. cit.* (n. 12), col. 1976.



efebi e insieme un aspetto strettamente agonale delle sue competenze. Egli appare agire in subordine rispetto al *kosmetes* e partecipa all'addestramento efebico innanzitutto organizzando le gare e offrendo i premi per i vincitori<sup>34</sup>. Un'autorità relativa ai ginnasi per quanto concerne gli agoni è testimoniata per il III sec. dal decreto del demo di Eleusi, già ricordato, per lo stratega Aristophanes, figlio di Aristomenes, Leukonoeus, che iniziò la propria carriera politica proprio rivestendo la ginnasiarchia, quando per la prima volta venne istituita una festa, il cui nome tuttavia è perso in lacuna<sup>35</sup>. La nomina del ginnasiarca sembra sia stata motivata proprio dalla nuova iniziativa religiosa, che si pone in un anno anteriore a quello dell'arconte Lysias<sup>36</sup>. In questa sua veste egli appare collegato, con funzioni direttive, al ginnasio: interessa in modo particolare la parafrasi dei compiti del ginnasiarca alle linee 54-55: "egli presiedette il ginnasio bene e in modo decoroso, eseguendo ogni cosa in accordo con le leggi e i decreti del demos". Le sue funzioni sembrano nella descrizione avvicinarsi a quelle del cosmeta, ma è sottolineato con evidenza che è l'occasione festiva ad avere consentito al ginnasiarca autorità e compiti direttivi in relazione alla preparazione degli atleti.

Particolarmente interessante è inoltre il decreto approvato dalle guarnigioni di stanza nei forti di Eleusis, Panakton e Phyle per Theophrastos, che fu il ginnasiarca dell'anno 224/3<sup>37</sup>. Leggiamo alle linee 6-10 che l'onorato, "eletto ginnasiarca per l'anno dell'arconte Antiphilos, sbrigò le fac-

<sup>34</sup> *IG II<sup>2</sup>*, 1009 + 2456, 2457 + *Hesperia* 15 (1946), p. 213-214, nr. 42 + *Hesperia* 16 (1947), p. 170-172, nr. 67, l. 29-30. Il documento è databile all'anno 116/5 per la menzione dell'arconte Sarapion alle l. 2, 52 (*Lex. Gr. Pers. Nam.* II, p. 393, s. v. Σαραπίων nr. 5). Per un'informazione paleografica cfr. S.V. Tracy, *Attic Letter-Cutters of 229 to 86 B.C.* (1990), p. 197-198: "1009 Cutter (116/5-94/3 a.C.)". È possibile che i ginnasiarchi siano efebi, su cui già esprime un parere favorevole Ch. Pelekidis, *Histoire de l'éphébie attique des origines à 31 avant Jésus-Christ* (1962), p. 276-277.

<sup>35</sup> *IG II<sup>2</sup>*, 1299, l. 53-54. Non è conservato il nome della festa, ma l'ipotesi che si tratti di un'occasione festiva è avvalorata dall'*alpha* superstite fuori di lacuna, che potrebbe far pensare proprio al neutro plurale del nome della celebrazione, e inoltre dal confronto con le l. 31-32. L'iscrizione è commentata da H. Kotsidou, Τιμή καὶ δόξα. *Ehrungen für hellenistischer Herrscher im griechischen Mutterland und in Kleinasien unter besonderer Berücksichtigung der archäologischen Denkmäler* (2000), nr. 13.

<sup>36</sup> L'arconte è ricordato in relazione all'anno in cui scoppiò la guerra alla morte di Antigono Gonata (a. 239). Sulla "guerra di Demetrio" vd. F.W. Walbank, *A History of Macedonia. III: 336-167 B.C.* (1988), p. 321-326; Ch. Habicht, *Athens from Alexander to Antony*, trad. ingl. (1997), p. 163-166; Id., *SCI* 15 (1996), p. 131-134. Sulla data di Lysias (*Pers. Anc. Ath.* 613765) vd. Ch. Habicht, *ibid.*, p. 133 (239/8); M. Osborne, *ZPE* 78 (1989), p. 241 (238/7); S.V. Tracy, *Athens and Macedon. Attic Letter-Cutters of 300 to 229 B.C.* (2003), p. 168 (237/6).

<sup>37</sup> *IG II<sup>2</sup>*, 1303 + *ISE* 31.

cedente che riguardavano i ginnasi ordinatamente e in conformità alle leggi, e organizzò gli agoni, sia quelli che erano di sua competenza, sia, privatamente, avendo istituito gare in onore del re Tolomeo per quei giovani (*neaniskoi*) che intendessero cimentarsi, studiandosi di onorare il re (Tolomeo) in conformità alle intenzioni del popolo<sup>38</sup>. In sintesi, le sue competenze riguardano, in modo per noi non precisabile, ma regolato tuttavia dalle leggi, anche i ginnasi; le sue competenze prevedono l'organizzazione di agoni detti οἱ καθήκοντες, quelli cioè previsti e attesi, e consentono anche l'allestimento di un agone straordinario per Tolomeo III Euergetes, che fu avviato invece di sua iniziativa e per il quale ha posto i premi in palio per quanti desiderassero gareggiare<sup>39</sup>. In tali ruoli il suo campo d'azione appare certamente collegato con la gioventù dei ginnasi, ma non sembra tuttavia ristretto ai soli efebi, ma ai giovani in generale, dal momento che è conservata l'esplicita menzione dei *neaniskoi*<sup>40</sup>. Interessa valorizzare ancora il fatto che la sua azione di ginnasiarca segua e appoggi la *proairesis* della città, che si studia di compiacere il re Tolomeo III e indirettamente la nuova politica di neutralità avviata dopo la liberazione dagli Antigonidi nell'anno 229. Se ne inferisce pertanto un chiaro scopo politico, che Theophrastos persegue mettendo la propria attività ginnasiarchica al servizio della città<sup>41</sup>.

Il ginnasiarca inoltre poteva costruire e dedicare a proprie spese strutture connesse con l'attività dei ginnasi e rivolte a soddisfare la dimen-

<sup>38</sup> χειροτονηθεῖς [γ]υμνασίαρχος εἰς τὸν ἐγ[ιαυ]τὸν τ[ὸν] ἐπ' Ἀντιφίλου ἄ[ρχ]οντο[ς] τ[ὰ] τε κατὰ τ[ὰ] γυμνά[σια] | διεξήγαγεν ε[ὐ]τάκτως καὶ ἀκολούθως τοῖς νόμοις, καὶ | τοὺς ἀγῶνας ἔθηκε, τοὺς τε καθήκοντας καὶ ἰδίαί τῳ | βασιλεῖ Πτολ[ε]μαίῳ προθεῖς ἄθλα τοῖς ἀγωνίζεσθαι | βουλομένοις τῶν νεανίσκων, φ[ι]λοτιμούμ[εν]ος ἀκολούθως τεῖ τοῦ δήμου προαιρέσει τιμῶν τὸν βασιλέα. La traduzione è ripresa, con qualche aggiustamento, da L. Moretti.

<sup>39</sup> Sul tema vd. *ISE* 30, che attesta l'esistenza già intorno al 224/3 di feste Tolemee; L. Moretti, *ISE* 31, p. 71 non sa dire se esse furono originate proprio da questa iniziativa dell'onorato oppure se già avessero avuto una loro autonoma promozione.

<sup>40</sup> Sulla classe dei *neaniskoi*, che può arrivare a comprendere giovani di età più avanzata degli efebi, vd. G. Sacco, *RFIC* 107 (1979), p. 39-49, part. 45, 49 in relazione al nostro documento. In un orizzonte cronologico più tardo (seconda metà-fine del I sec. a.C.) è affermata la competenza dei ginnasiarchi anche in relazione ai *pareutaktoi*, su cui si conservano tre testimonianze: *IG II<sup>2</sup>*, 2998; 2999; Ch. Kritzas, *art. cit.* (n. 17) (= *SEG* 50 [2000], 196).

<sup>41</sup> Cfr., seppur cursoriamente, W.S. Ferguson – S. Dow, *Hesperia* 2 (1933), p. 449. Sul culto a Tolomeo III con l'avvio delle feste Ptolemaia, sulla creazione della tredicesima tribù, sul nuovo demo in onore della regina Berenice vd. Ch. Habicht, *op. cit.* (n. 36), p. 178, 182 e n. 31, 183 sgg.

sione agonistico-sportiva del mondo degli efebi<sup>42</sup>. Sicuramente il ginnasiarca poteva inoltre, di propria iniziativa, curare l'iscrizione dei nomi di eventuali benefattori nel contesto delle celebrazioni festive oppure i nomi dei vincitori delle competizioni atletiche.

Quest'ultimo ruolo è chiaramente leggibile in un decreto del *demos* di Salamina in onore di Theodotos, figlio di Eustrophos, Peiraieus, che fu ginnasiarca nel 132/1<sup>43</sup>. Le sue competenze, in questo caso, si estendono tuttavia a uno spettro molto ampio di funzioni. Esse appaiono molto costose, come è sottolineato a più riprese, e comprendono tutti i sacrifici prescritti, l'accoglienza nei confronti di tutti gli "oliati", cioè gli efebi esercitati, offrendo loro verosimilmente ospitalità e mantenimento; egli inoltre, secondo il testo epigrafico, "curò le feste Hermaia e ospitò tutti, spendendo a tale scopo non poco; per l'acquisto dell'olio aggiunse poi del denaro di tasca propria a quanto a lui ripartito (πρὸς τὸ μερισθὲν αὐτῶι); dedicò otto armature e fece iscrivere i nomi dei vincitori delle corse e ugualmente anche i nomi di quelli che ottennero i canestri; curò le esercitazioni mensili in mare nei giorni prescritti"<sup>44</sup>. I suoi meriti sono stati acquisiti fronteg-

<sup>42</sup> *IG II<sup>2</sup>*, 2860 ([τὸν λουτρῶνα; III sec.); cfr. anche *IG II<sup>2</sup>*, 1227, l. 17-18 ove il ginnasiarca costruì un muro dell'ala nord di una *stoa* a Salamina. Cfr. F. Quaß, *op. cit.* (n. 32), p. 206-207; Ph. Gauthier, *art. cit.* (n. 17), p. 2 e n. 11.

<sup>43</sup> *IG II<sup>2</sup>*, 1227, l. 10-11. In *IG II<sup>2</sup>*, 2459 il ginnasiarca, che è identificabile con Medeios, figlio di Medeios, Peiraieus sulla base del confronto della l. 1 con la l. 6, ha curato l'iscrizione dei nomi dei benefattori in occasione di feste *Apollonia*, da ambientare verosimilmente nell'isola di Delos. Sulle feste, la cronologia e l'ambientazione della vd. S.V. Tracy, *op. cit.* (n. 34), p. 197-199 ("1009 Cutter": 116/5-94/3). Sulla carriera del ginnasiarca vd. S.V. Tracy, *Hesperia* 51 (1982), p. 159-164, 210; S. Byrne, *ZPE* 109 (1995), p. 55-61; J.D. Mikalson, *op. cit.* (n. 31), p. 239-241; *Pers. Anc. Ath.* 648035. H. Kotsidou, *op. cit.* (n. 35), nr. 29 [E] non recepisce la lettura offerta da S.V. Tracy, *op. cit.* (n. 34), p. 197-199.

<sup>44</sup> L. 5-13: τὰς τε θυσίας ἐβουθ[ύ]τησεν | ἀπάσας τὰς καθηκούσας καὶ ὑπεδέξατο τοὺς ἀλειφομένους πάντας· ν συνετέλεσεν δὲ καὶ τὰ Ἐρμαῖα κα[ὶ] ὑ[πε]δέξατο πάντας ἀναλώσας εἰς ταῦτα οὐκ ὀλίον· ν προ[σε]δαπάνησε δὲ καὶ πρὸς τὸ μερισθὲν αὐτῶι εἰς τὸ ἔλαιον ἐκ | τῶν ἰδίων· ν ἀνέθηκεν δὲ καὶ ὄπλα ὀκτὼ καὶ ἀνέγραψ[ε]ν τοὺς | νενικηκότας τοὺς δρόμους· ν ὁμοίως δὲ καὶ τοὺς τ[ὰ κ]ανᾶ [εἰ]ληφότας· ν ἐπανήγαγεν δὲ καὶ τὰς ἐπαναγωγὰς καθ' ἕκα[σ]τον μῆνα ποιούμενος ἐν ταῖς καθηκούσαις ἡμέραις. Sul lapicida vd. S.V. Tracy, *op. cit.* (n. 34), p. 183 ("1028 Cutter": 131/0-98/7). Per un riferimento ai vincitori dei canestri nel medesimo contesto in cui è ricordato il ginnasiarca vd. *IG II<sup>2</sup>*, 2327; un analogo riferimento è da integrare anche in *SEG* 32 (1982), 216 (= Ch. Habicht, *art. cit.* [n. 17]), l. 19-20, su cui vol. E. Culasso Gastaldi, *ZPE* (c.d.s.). L'esatto significato del termine *epanagogai* resta ancora da approfondire, in assenza di confronti, a mia conoscenza, che possano offrire chiarezza (vd. in tal senso anche *Theos. Gr. Ling.* IV, p. 1402 s. v. ἐπαναγωγή); vd. comunque H.G. Liddell – R. Scott – H.S. Jones, *A Greek English Lexicon*, p. 607, s. v.: "perh. held the monthly naval manœuvres"; J. Öhler, *loc. cit.* (n. 12), col. 1990: "die

giando tutte le spese e le incombenze relative a una determinata festività, quella delle Hermaia appunto, in una cornice che si presenta sicuramente agonistico-festiva; per altro verso, egli pare avere competenze nell'addestramento dei giovani, con un impegno che appare ciclico e collegato a uscite mensili in mare in giorni prestabiliti<sup>45</sup>.

Tale testo ci introduce tuttavia in un serio problema interpretativo, in relazione alla qualità dell'insediamento sull'isola, già oggetto di accalorato dibattito<sup>46</sup>. Nel nostro decreto il *demos* deliberante è infatti quello di Salamina, dichiarato alla linea 41, per cui anche i riferimenti alla bule, ai proedri e al *demos* delle linee 22-6, per quanto formularmente uguali a quelli dei decreti degli organi centrali ateniesi, sono da riportare al funzionamento locale. Inoltre una conferma giunge dal prescritto, che non è pertinente ai formulari dell'assemblea cittadina, ma suggerisce un ruolo periferico. Infine i luoghi di esposizione del documento sono chiaramente locali: due stele devono essere erette, una nel ginnasio (da intendersi di Salamina, a dedurre dal luogo di rinvenimento, ambientato a Koulouri) e una nel luogo più in vista dell'agora<sup>47</sup>. Tutte le vicende dunque descritte nel contesto epigrafico sono da ambientare a Salamina.

È possibile che in tale organo deliberante sia da riconoscere non un *demos* di cleruchi, ma piuttosto, come sta emergendo dal dibattito critico più recente, un *demos* non-ufficiale, cioè non previsto originariamente nell'organizzazione clistenica, ma di fatto esistente, con forte radicamento degli individui nella comunità di domicilio. Resta da interrogarsi, in diretta dipendenza da questi presupposti teorici, sulla qualità di tale ginnasiarca,

monatlichen Übungsmärsche". Sui composti di ἄγω con doppio preverbo vd. P. Chantraine, *Dictionnaire étymologique de la langue grecque. Histoire des mots* (1999<sup>2</sup>), p. 17; sulla forma con raddoppiamento ἀγωγῆ, *ibid.*, p. 18.

<sup>45</sup> Su un'altra stele ginnasiarchica della fine del II sec. connessa con l'isola di Salamina, vd. *IG II<sup>2</sup>*, 2867, ove le gare sono coordinate dal ginnasiarca Zoilos. Vd. inoltre, senza menzione del ginnasiarca, *IG II<sup>2</sup>*, 1006, 1008, *SEG* 40 (1990), 130. Sulle funzioni del ginnasiarca nelle cleruchie, simili a quelle di un cosmeta, vd. G. Glotz, *loc. cit.* (n. 22), p. 1677-1678; J. Öhler, *loc. cit.* (n. 12), col. 1990.

<sup>46</sup> Sull'esistenza di un "*demos* dei Salaminioi" attestato epigraficamente a partire dal III sec. vd. M.C. Taylor, *Salamis and the Salaminioi. The History of an Unofficial Athenian Demos* (1997), p. 233-256.

<sup>47</sup> L. 33-36. Analogo il commento di M.C. Taylor, *ibid.*, p. 254 relativamente a una formula di mozione rivolta al *demos* dei *Salaminioi* nel decreto 1225, l. 22-23, databile intorno alla metà del III sec.; anche il riferimento, in tale decreto, a un bilancio finanziario proprio del *demos* (vd. *ibid.*, p. 254-255) trova una corrispondenza nel nostro decreto, ove l'onorato ha presentato conti e rendiconti finanziari (l. 18-19). Sulle competenze delle assemblee demiche e sulla somiglianza formale dei decreti demici con quelli dell'assemblea centrale vd. R. Osborne, *Demos: the Discovery of Classical Attica* (1985), p. 79-80; J. Cargill, *op. cit.* (n. 30), p. 157-165.

che appare eletto per l'intero anno arcontale; egli, cioè, potrebbe essere, anziché un ginnasiarca della cleruchia sull'esempio di quello di Delos, un ginnasiarca demico, attivo solo a Salamina, oppure un ufficiale della *polis*, delegato a una particolare festa e con una maggiore ampiezza di competenze, proprio perché operante in una sede che potremmo definire extrateritoriale.

D'altra parte un'iscrizione pressoché contemporanea, databile all'anno 116/5<sup>48</sup>, evidenzia bene come le trasferte sull'isola fossero fondamentali nella preparazione complessiva degli efebi ateniesi. I giovani, accompagnati dal loro *kosmetes*, vi giungono infatti per celebrare le feste Aianteia e per compiere sacrifici sul trofeo. Lo scopo della spedizione, assolate le previste incombenze religiose, consiste però anche nel portare a termine τ[ὸν] εἰς Σαλαμῖνα πλοῦν (l. 22-23), muovendosi "in modo ordinato e con comportamento decoroso" ([εὐτά]κ[τως καὶ] εὐσχημόνως) e per questo essi furono incoronati dal *demos* dei Salaminii e successivamente dalla bule e dal *demos* di Atene, dopo il compimento del loro servizio efebico. In sostanza Salamina appare una tappa nell'addestramento degli efebi, con una componente culturale evidenziata dai sacrifici, un movente politico sostanziato dalla sosta al trofeo, un aspetto agonistico incentivato dalla partecipazione alle feste Aianteia, una valutazione comportamentale misurata sulla base dell'atteggiamento virtuoso mantenuto nelle varie fasi della spedizione per mare. Tale centralità, nella preparazione degli efebi, delle uscite in mare a Salamina potrebbe in parte aiutare a spiegare il particolare spessore delle incombenze affidate al ginnasiarca Theodotos, qualora egli fosse un magistrato della città in trasferta sull'isola.

Una responsabilità morale e comportamentale del ginnasiarca, infine, è evocata da allusioni in fonti letterarie che si lasciano riportare al IV sec. a.C. e alla rimanente età ellenistica, ma non trova un suo adeguato riscontro nella documentazione epigrafica<sup>49</sup>. Ricordiamo qui solamente i *gymnasiarchikoi rabdoi* che, ancora al tempo del soggiorno di Antonio ad Atene (39/8 a.C.), evocavano in modo diretto l'autorevolezza del ginnasiarca in ambito disciplinare<sup>50</sup>.

<sup>48</sup> *IG II<sup>2</sup>*, 1009 + 2456 + 2457 + *Hesperia* 15 (1946), p. 213-214, nr. 42 + *Hesperia* 16 (1947), p. 147-183, nr. 67.

<sup>49</sup> Cfr. Eschine I, 12 sul divieto agli adulti di partecipare alle feste di Hermes; Platone, *Erx.* 399a: il sofista Prodikos è scacciato dal ginnasio; Platone, *Ax.* 366e e Giovanni Stobeo IV, 34, 72 ancora sulla severità dei ginnasiarchi; Plutarco, *De garr.* 21 (= *Mor.* 513c) sull'invito rivolto a Carneade di moderare la voce.

<sup>50</sup> Plutarco, *Ant.* XXXIII, 7. Cfr. E. Fontani, in B. Virgilio (a cura di), *Studi ellenistici* XII (1999), p. 193-210.

Per quanto riguarda la prosopografia dei ginnasiarchi ellenistici, i decreti offrono un panorama ricchissimo di personaggi dotati di rilevante peso economico e sociale, com'era del resto atteso. Nell'ultimo scorcio del IV sec. appare certificata la ginnasiarchia di un ignoto individuo che fu premiato da ben diciassette corone onorarie, che preservano, pur nell'insoddisfacente stato di conservazione del documento, i frammenti di una prestigiosa carriera, sanzionata dal *demos* di Salamina, di Imbros e di Atene, ove la ginnasiarchia compare come un capitolo di una carriera militare che include l'ipparchia e la strategia<sup>51</sup>.

Altri documenti consentono di confermare come la ginnasiarchia fosse considerata il gradino iniziale di un *cursus honorum* con successiva progressione in ambito militare. Nell'arco infatti del III sec. Aristophanes, figlio di Aristomenes, Leukonoeus, già precedentemente ricordato, detenne dopo la ginnasiarchia l'incarico di filarco e inoltre altri ruoli militari nel contesto della guerra di Demetrio e negli anni immediatamente successivi: in particolare sono ricordate le sue due strategie per Eleusi, ricoperte nell'anno 236/5 e 235/4, nel corso delle quali egli più volte intervenne a difesa degli abitanti del territorio e della produzione cerealicola<sup>52</sup>. Le sue benemeritenze presentano pertanto una carriera ascendente e ordinata cronologicamente, che prevede appunto la ginnasiarchia come magistratura di avvio per una carriera militare<sup>53</sup>. L'individuo, per ascendenza familiare, appartiene alla classe liturgica<sup>54</sup>.

Anche Theophrastos, che fu oggetto di onore per parte delle guarnigioni di Eleusis, Panakton e Phyle, ricoprì la ginnasiarchia nell'anno 224/3 come un gradino iniziale di una carriera militare, che passò successivamente attraverso il ruolo di ipparco, nel 220/19, per approdare infine a quello di stratega per la *chora* di Eleusi, probabilmente nel 218/7<sup>55</sup>. La vi-

<sup>51</sup> *IG II*<sup>2</sup>, 3206. Cfr. anche *IG II*<sup>2</sup>, 3201, ove l'ignoto onorato, in un ambito cronologico pienamente di IV sec., ricoperse la ginnasiarchia (ancora a designazione tribale) all'interno di una carriera che comprese anche la tassiarchia.

<sup>52</sup> *IG II*<sup>2</sup>, 1299, l. 51-67. Sul personaggio vd. *Pers. Anc. Ath.* 175735. Sulla data, rispettivamente, dell'arconte Kimon (*Pers. Anc. Ath.* 569710) e dell'arconte Ekphantos (*Pers. Anc. Ath.* 384765) vd. M. Osborne, *art. cit.* (n. 36), p. 241; S.V. Tracy, *op. cit.* (n. 36), p. 168. Sulla guerra di Demetrio vd. *supra* n. 36; sulla dinastia familiare degli Antigonidi e con riferimento alla nostra iscrizione vd. S. Le Bohec, *REG* 94 (1981), p. 34-46, part. 40-45.

<sup>53</sup> *Pers. Anc. Ath.* 175735 data la ginnasiarchia, in modo non giustificato, tra la prima e la seconda strategia ad Eleusi, ma vd. *Ath. Prop. Fam.* 2092, p. 63.

<sup>54</sup> *Ath. Prop. Fam.* 2092, con stemma alla p. 64: il nonno Aristophanes I di Leukonoion fu trierarca nel 322 (*IG II*<sup>2</sup>, 1632, l. 93). Cfr. anche *Pers. Anc. Ath.* 175730.

<sup>55</sup> *IG II*<sup>2</sup>, 1303 + *ISE* 31, l. 5-21. Cfr. *SEG* 25 (1975), 157; S.V. Tracy, *op. cit.* (n. 34), p. 52, 63, 67; S.V. Tracy, *op. cit.* (n. 31), p. 44, n. 47. Sul personaggio vd. *Pers. Anc. Ath.*

sibilità dell'individuo è accresciuta dalla sua grande disponibilità economica, che gli consente come ginnasiarca non solo di curare agoni regolari e agoni supplementari per il re Tolomeo, ma anche di offrire come ipparco un'indennità ai cavalieri per i loro cavalli<sup>56</sup> e dieci mine ai locaghi "affinché potessero equipaggiarsi al meglio con le armi"<sup>57</sup>; egli esibisce inoltre atti di mecenatismo, offrendo un ricevimento alla bule dei 650.

Sempre nel III sec. un altro individuo di nome Mneseides utilizza la ginnasiarchia, come i tre precedenti esempi, come magistratura d'avvio per una carriera militare che ha il suo polo terminale nella strategia, questa volta [ἐ]πὶ τὴν χώραν τὴν [παραλίαν], esercitata nei forti di confine nell'ultimo quarto del secolo.<sup>58</sup> Più volte onorato nel demo di Ramnunte, egli fu inoltre arconte, secondo la testimonianza di un documento epigrafico di recente acquisizione<sup>59</sup>.

512450. La ginnasiarchia fu rivestita sotto l'arconte Antiphilos (*Pers. Anc. Ath.* 138010: 224/3), il ruolo di ipparco fu detenuto sotto l'arconte Menekrates (*Pers. Anc. Ath.* 644100: 220/19), quello di stratega per la *chora* di Eleusi sotto l'arconte Kalli[machos] (*Pers. Anc. Ath.* 557390: 218/7).

<sup>56</sup> A. Wilhelm, *Anz. Akad. Wien* 83 (1946), p. 115-127 (= *Akademieschriften* III, p. 129-141) pensa a un pagamento di tasca propria, che tuttavia ammonterebbe a una cifra troppo alta; L. Moretti, *ISE* 31 suggerisce che l'onorato abbia semplicemente ottenuto la corresponsione dell'indennità giornaliera per i cavalieri.

<sup>57</sup> L'espressione deve essere attribuita, al contrario di come intende L. Moretti, non ai cavalieri, ma ai locaghi: vd. punteggiatura in questo senso in W.S. Ferguson – S. Dow, *art. cit.* (n. 41).

<sup>58</sup> *IG II<sup>2</sup>*, 1309 (= V.Ch. Petrakos, *op. cit.* [n. 4], nr. 50, l. 8 [ginnasiarchia], l. 9-11 [strategia]). Cfr. *Pers. Anc. Ath.* 655490. Sulla data dell'iscrizione vd. S.V. Tracy, *op. cit.* (n. 34), p. 52, 80-81; Ph. Gauthier, *Bull. Epigr.* 1997, 221. Il testo epigrafico si datebbe posteriormente all'arconte Kal[listratos], citato alle l. 12-13, su cui vd. S.V. Tracy, *op. cit.* (n. 34), p. 80 e n. 1 (a. 208/7); V.Ch. Petrakos, *ibid.* (a. 207/6); *Pers. Anc. Ath.* 561200, 551415; F. Papazoglou, *Laoi et paroikoi. Recherches sur la structure de la société hellénistique* (1997), p. 17 (206/5?). Per una differente integrazione Kal[limachos], invece di Kal[listratos], e per una datazione posteriore all'anno 218/7 a.C. vd. J.-C. Couvenhes, *Topoi* 11 (2001), p. 782, nr. 50 (= *SEG* 51 [2001], 134). Sulla provenienza dell'iscrizione da Ramnunte, anziché da Sounion, vd. già V.Ch. Petrakos, *PAAH* 1991, p. 39-41, nr. 14 (*SEG* 43 [1993], 43).

<sup>59</sup> Sui ripetuti onori a Ramnunte vd. V.Ch. Petrakos, *op. cit.* (n. 4), nr. 52, 53. Sul suo servizio come arconte cfr. V.Ch. Petrakos, *ibid.*, nr. 20, l. 3, ove l'arconte Mneseides è menzionato per l'anno successivo a quello di Lysanias, citato alla l. 23; nello schema A di M. Osborne, *art. cit.* (n. 36), p. 241 Lysanias compare nel 234/3 e nell'anno successivo non è ricordato il nome di nessun arconte; Ph. Gauthier, *Bull. Epigr.* 1994, 301 propone che uno dei due posti liberi lasciati da Osborne dopo Lysanias sia attribuito a Mneseides. Cfr. inoltre S.V. Tracy, *op. cit.* (n. 36), p. 168, con datazione di Lysanias nel 234/3, di Mneseides "during the 230s". Sul documento, in relazione al corpo dei *kryptoi*, vd. anche D. Knoepfler, *BCH* 117 (1993), p. 327-334.

Ricordo qui inoltre un importante documento, databile alla fine del IV o al massimo all'inizio del III sec., che ricorda la ginnasiarchia e la coregia rivestite da Megakles, figlio di Megakles, Ramnusios. La sua ginnasiarchia si configura tuttavia come praticata nell'ambito del demo di Ramnunte, ove la dedica votiva è offerta nel locale santuario della dea Themis<sup>60</sup>. In questo caso la configurazione prevalente non è tanto magistratuale quanto piuttosto liturgica, e di conseguenza il verbo γυμνασιαρχῶν, espresso al participio presente nominativo, descrive piuttosto le funzioni di ginnasiarca svolte dal dedicante, escludendo l'ufficialità di una carica emanata dal centro. Un particolare tipo di ginnasiarchia poteva dunque limitare la propria azione a un ambito solamente demico e farsi carico dell'organizzazione di festività e agoni di fascia rionale<sup>61</sup>.

Altri individui rivelano invece forti connessioni con il mondo culturale. Abbiamo già detto di Theodotos, figlio di Eustrophos, Peiraieus, che ricoperse la ginnasiarchia nell'anno 132/1 con riferimento all'isola di Salamina. Ma in particolare interessa qui sottolineare la sua appartenenza a una famiglia connessa con la celebrazione dei misteri eleusini. Egli stesso (o il fratello) è ricordato in un *catalogus hominum nobilium* della fine del II sec. a.C. con il nome proprio Hierophantes, denotante la funzione sacrale ricoperta<sup>62</sup>, mentre il padre potrebbe essere l'individuo che detenne l'*epimeleia* di funzioni sacre, probabilmente in connessione con i misteri di Demetra e Kore<sup>63</sup>.

<sup>60</sup> IG II<sup>2</sup>, 3109 (= J. Pouilloux, *La forteresse de Rhamnonte* [1954], nr. 39 = V.Ch. Petrakos, *op. cit.* [n. 4], nr. 120). Sull'individuo, noto solo da questa fonte, vd. *Pers. Anc. Ath.* 636545. Le integrazioni proposte da V.Ch. Petrakos, *ibid.*, nr. 115 propongono questo stesso Megakles come dedicante di IG II<sup>2</sup>, 3108. Sulla data cfr. IG II<sup>2</sup>, 3109 (init. s. III a); P. Themelis, in O. Palagia – W. Coulson (a cura di), *Regional Schools in Hellenistic Sculpture* (1998) (= SEG 48 [1998], 197) (*ante* 316, per il riferimento alla coregia; ma vd. O. Palagia, in Ead. (a cura di), *Greek Offerings. Essays on Greek Art in Honour of John Boardman* [1997], p. 194, n. 89 [= SEG 48 (1998), 197]). Sull'indipendenza persistente, a livello demico, delle coregie, che risultano attestate ancora nel 313/2 cfr. D. Whitehead, *The Demes of Attica, 508/7 - ca. 250 B.C.* (1986), p. 218; P. Wilson, *op. cit.* (n. 8), p. 307-308.

<sup>61</sup> Cfr. anche Iseo II, 42; P. Wilson, *op. cit.* (n. 8), p. 323, n. 129. Sull'esistenza di una palestra nel territorio del demo di Kephissia vd. W.S. Morison, *ZPE* 131 (2000), p. 93-98; in generale sull'attività organizzativa di un demo vd. N.F. Jones, *Public Organization in Ancient Greece: A Documentary Study* (1987), p. 61-65.

<sup>62</sup> IG II<sup>2</sup>, 2452, l. 53. Sull'identità concorda IG II<sup>2</sup>. K. Clinton, *The Sacred Officials* (1974), p. 28, nr. 14 e *Pers. Anc. Ath.* 505560 prospettano entrambe le ipotesi senza scegliere.

<sup>63</sup> Il padre Eustrophos Peiraieus, *Pers. Anc. Ath.* 445490, potrebbe essere un *epimeletes* onorato dalla bule nel 130-20 a.C. in IG II<sup>2</sup>, 1940, l. 46 (*Pers. Anc. Ath.* 445495), grazie alla dichiarazione del patronimico Theodotos; non convince la convergenza con *Pers.*



Tra gli individui appartenenti al I secolo, ricordo incidentalmente la figura di Medeios, figlio di Medeios, Peiraieus, la cui ginnasiarchia, ricordata su materiale epigrafico attico, è tuttavia relativa a un'attività esercitata a Delos<sup>64</sup>. Per la seconda metà del I sec. a.C., è significativo invece il ginnasiarca Kallikratides (IV), figlio di Syndromos (II), Steirieus, che fu arconte nell'anno 37/6 a.C. Egli fu inoltre prescelto come uno degli uomini sposati addetti alla preparazione della sacra *trapeza* per Pluton<sup>65</sup>. In effetti egli appartiene a una famiglia legata in modo ereditario alla sfera culturale. Maggiormente noto è il fratello Theorikos (III), figlio di Syndromos (II), Steirieus, che dedicò ad Asklepios, Hygieia e Hypnos e servì come *thesmothetes*<sup>66</sup>. La visibilità della famiglia nella sfera culturale è condivisa inoltre dall'altro fratello Oinophilos (II), che come Kallikratides (IV) collaborò alla preparazione della *trapeza* per il culto di Pluton<sup>67</sup>. Il padre Syndromos (II), infine, partecipò alle processioni delfiche come uno dei *πυθαϊσταὶ παῖδες* dell'anno 98/7 a.C.<sup>68</sup>. La famiglia, che usò i rari nomi Kallikratides, Syndromos e Theorikos, si segnalò inoltre per molte altre attività nei confronti della *polis*, prestando servizi non solo in ambito culturale, ma anche istituzionale<sup>69</sup>.

La famiglia operò attivamente nel campo della sfera culturale, come si è visto, in modo continuato ed ereditario; in modo analogo essa detenne la ginnasiarchia, dal momento che dopo Kallikratides (IV) essa fu nuovamente ricoperta dal figlio Syndromos (III) per le feste Theseia ed Epitaphia, con patrocinio, rispettivamente, delle gare dei *pareutaktoi* e degli *andres*<sup>70</sup>. Questo documento, già noto da tempo, presenta molti punti di interesse. Innanzitutto esso è tipologicamente molto simile a tre altri documenti contemporanei, di cui due già inclusi nei repertori berlinesi, l'altro portato

*Anc. Ath.* 445485 per diversità del patronimico; possibile l'identità con *Pers. Anc. Ath.* 445491.

<sup>64</sup> *IG II<sup>2</sup>*, 2459; cfr. *supra*, n. 43. Tralascio inoltre anche i testi 2990, da riportare a una ginnasiarchia delia, 2327, 2993, 3001 non sufficientemente significativi.

<sup>65</sup> *IG II<sup>2</sup>*, 2875; 1935 = 2464, l. 8; *Pers. Anc. Ath.* 557170 ritiene possibile l'identificazione con l'arconte (*Pers. Anc. Ath.* 557125), già proposta da A. Wilhelm, *Beiträge zur griechischen Inschriftenkunde* (1909), p. 86. Per una conferma della cronologia vd. S.B. Aleshire, *Asklepios at Athens* (1991), p. 134-135, nr. 8; S. Follet, *Topoi* 8 (1998), p. 259.

<sup>66</sup> S.B. Aleshire, *ibid.*, p. 133-137 e *stemma* VI.

<sup>67</sup> *Pers. Anc. Ath.* 741430, 741440; S.B. Aleshire, *ibid.*, p. 135, nr. 12.

<sup>68</sup> S.B. Aleshire, *ibid.*, p. 136, nr. 17.

<sup>69</sup> Sul raggruppamento familiare, che comprende anche un secondo ramo, insediatosi nel demo Trikorinthos, cfr. *Pers. Anc. Ath.* 557105 sgg.

<sup>70</sup> *IG II<sup>2</sup>*, 2999, l. 7-10, 17-20; cfr. S.B. Aleshire, *op. cit.* (n. 65), p. 136, nr. 18 ("gymnasiarch and agonothetes of the Eleusinia at the end of the 1<sup>st</sup> century B.C."). Sull'agonotesia alle feste *Eleusinia* cfr. *Hesperia* 11 (1942), p. 248, nr. 50.

alla luce dagli scavi della metropolitana ateniese<sup>71</sup>. Tutti e quattro rientrano cronologicamente nella seconda metà del I sec. a.C. Tutti e quattro i documenti ricordano inoltre, in successione, la vittoria in una lampadedromia, la categoria o classe di età interessata, la divinità cui è rivolta la dedica oppure l'occasione festiva (oppure tutti e due gli elementi), con espressione, in coda, della magistratura ginnasiarchica, coniugata nella formula del genitivo assoluto. Dall'esame dei testi emerge la responsabilità del magistrato nell'organizzazione delle gare degli uomini e inoltre dei *pareutaktoi*, evocati ciascuno in tre documenti su quattro<sup>72</sup>.

Un secondo ginnasiarca, fra quanti sono testimoniati da questi documenti della tarda età ellenistica, fu Leonides Meliteus, che ricoperse per due volte tale funzione. Egli è probabilmente da identificare con il Leonides, figlio di Leonides, Meliteus, che assommò nella sua persona ruoli istituzionali e militari, dal momento che fu arconte, *keryx* dell'Areopago, stratego *epi ta hopla*, e fu incluso in un catalogo di uomini aristocratici<sup>73</sup>. Anch'egli rinnovò pertanto, nel suo *cursus honorum*, la caratteristica già osservata per l'età precedente, per cui la ginnasiarchia si pone come magistratura di avvio alla strategia<sup>74</sup>.

Il terzo ginnasiarca fu Eukles, figlio di Eukles, Aphidnaios, che fu adottato e che dichiara congiuntamente anche il padre naturale Oinophilos

<sup>71</sup> *IG II<sup>2</sup>*, 2998; 3151; Ch. Kritzas, *art. cit.* (n. 17), nr. 174 (= *SEG* 50 [2000], 196) (inv. Nr. M 4135). *IG II<sup>2</sup>*, 2998 e 2999 condividono lo stesso lapicida. *IG II<sup>2</sup>*, 3151 appare gravemente frammentario nella parte iniziale, ove si lascia appena intravedere l'onomastica del dedicante, seguita dalla menzione, in integrazione, della corsa con le fiaccole e della classe di età alla l. 3: per l'integrazione e per una correzione dell'onomastica del dedicante vd. E. Kapetanopoulos, *AEPH* 1969, p. 189.

<sup>72</sup> Al riguardo ricordiamo che queste classi di età vanno ad affiancarsi a quelle degli efebi in generale e a quella dei *neaniskoi*, come categorie o sottocategorie interessate al patronato dei ginnasiarchi. Cfr. per i *neaniskoi* *IG II<sup>2</sup>*, 1303 + *ISE* 31. Sui *pareutaktoi* vd. Lambertz, *RE* XVIII.4 (1949), col. 1470-1472.

<sup>73</sup> *IG II<sup>2</sup>*, 2998; *Pers. Anc. Ath.* 606450 (i curatori indicano una possibilità di convergenza con *Pers. Anc. Ath.* 606440, 606445, 606455, 606460; vd. analoghi riscontri in *Lex. Gr. Pers. Nam.* II, p. 283, s. v. Λεωνίδης nr. 29). Il nostro personaggio fu arconte nel 12/11 a.C. (Leonides: *IG II<sup>2</sup>*, 1713, l. 30; elenco di arconti dell'anno 43-44 d.C.; *Pers. Anc. Ath.* 606445; appoggia l'identificazione anche B.D. Meritt, *Hesperia* 33 [1964], p. 217), *keryx* dell'Areopago (Leonides, figlio di Leonides, Meliteus: *IG II<sup>2</sup>*, 1722, l. 15-16; post 9/8 a.C.; *Pers. Anc. Ath.* 606435), incluso in una lista di uomini nobili (Leonides Meliteus: *IG II<sup>2</sup>*, 2338, l. 59; anni 27/6-18/7; *Pers. Anc. Ath.* 606440), onorato dai pritanici come stratego *epi ta hopla* (Leonides Meliteus: *Agora* XV, 300, l. 3; fine del I a.C.; *Pers. Anc. Ath.* 606455; vd. anche B.D. Meritt, *Hesperia* 33 [1964], p. 216-217, nr. 60 [= *SEG* 21 (1965), 739]).

<sup>74</sup> Vd. *supra*, p. 129-130.

Aphidnaios<sup>75</sup>. Il padre adottivo e il padre naturale, entrambi fratelli e figli di Amphias, sono ricordati come pritani in uno stesso documento della metà del I sec. a.C.<sup>76</sup>. La famiglia conta tra i suoi ascendenti personaggi di rilievo, che furono ripetutamente magistrati monetali, come il nonno Amphias, che svolse tale funzione nell'anno 81/0, insieme a un altro membro della propria famiglia, di nome Oinophilos, che aveva già ricoperto il medesimo incarico nell'anno precedente<sup>77</sup>. Quest'ultimo individuo fu onorato dalla bule e fu arconte *basileus* nei primi decenni del I sec. a.C. Tale ramo maschile della casata si unì, prima della fine del II sec., con un'altra nota

<sup>75</sup> *IG II<sup>2</sup>*, 3151; *Pers. Anc. Ath.* 436745 (la datazione è piuttosto da ambientare dopo la metà del I sec. a.C., anziché intorno alla metà del secolo, come può suggerire un confronto tipologico con gli altri documenti esaminati). Cfr. E. Kapetanopoulos, *art. cit.* (n. 71), p. 189, 16, l. 6. Vd. *stemma* I; un prospetto genealogico, in parte superato, è reperibile già in A. Wilhelm, *op. cit.* (n. 65), p. 84-85; J. Sundwall, *Nachträge zur Prosopographia Attica* (1910), p. 113.

<sup>76</sup> *Agora XV*, 275, l. 8 e 9. La datazione è mutuata da S. Dow, *Hesperia* Suppl. I (1937), p. 169-170, nr. 99. Sul padre adottivo Eukles Aphidnaios vd. *Pers. Anc. Ath.* 436740, ove tuttavia i curatori lo dichiarano figlio di Oinophilos Aphidnaios (con contraddizione in *Pers. Anc. Ath.* 436745, ove è detto "son of Eukles"), distinguendolo da *Pers. Anc. Ath.* 436750, cioè da Eukles Aphidnaios, figlio di Amphias. Sul padre naturale Oinophilos, da noi identificato con Oinophilos (II), vd. *Pers. Anc. Ath.* 741380; i curatori di *Pers. Anc. Ath.* 741375 identificano tuttavia il padre naturale in Oinophilos (I), con rialzo eccessivo, a nostro giudizio, della cronologia del ginnasiarca e con difficoltà nell'organizzare i rapporti reciproci, specie di adozione, tra i membri della famiglia.

<sup>77</sup> *Pers. Anc. Ath.* 125260, probabilmente lo stesso di 125255, magistrato monetale; appoggia la convergenza Ch. Habicht, *Chiron* 21 (1991), p. 13. Un secondo individuo di nome Oinophilos, generazionalmente più anziano del padre naturale del nostro ginnasiarca, potrebbe essere il padre (secondo la proposta di Ch. Habicht, *ibid.*) o anche il fratello (secondo l'ipotesi di *Pers. Anc. Ath.* 125255) di Amphias, nonno del ginnasiarca. Si presenterebbe pertanto la successiva sequenza in relazione all'individuo che chiameremo Oinophilos (I): 1) *Pers. Anc. Ath.* 741370: oggetto di onori per parte della bule (ca. 100), l. 13-8; 2) *Pers. Anc. Ath.* 741375: arconte *basileus* (88/7); 3) *Pers. Anc. Ath.* 741375: magistrato monetale insieme ad Amphias (*Pers. Anc. Ath.* 125255) per l'anno 81/0, ma già presente nella medesima funzione nel 82/1 insieme a Lysandros, sempre in seconda posizione; sulla ricorrente presenza di rapporti parentali all'interno della coppia dei magistrati monetali vd. Ch. Habicht, *Chiron* 21 (1991), p. 3-4 e n. 7-10; 4) padre di Kleokrateia (*Pers. Anc. Ath.* 576780), sacerdotessa di Demetra e Kore, metà del I sec. a.C., in *IG II<sup>2</sup>*, 3490, l. 7; 4704, l. 1; 4716, l. 3 + K. Clinton, *op. cit.* (n. 62), p. 73, nr. 8. B.D. Meritt, *art. cit.* (n. 73), p. 193-194, nr. 43 ritiene che il nr. 1 e il nr. 2 siano indubitabilmente la stessa persona. Sul più giovane Oinophilos (II) riassumiamo: 1) padre naturale del ginnasiarca in *IG II<sup>2</sup>*, 3151, l. 8 sg.; 2) *Pers. Anc. Ath.* 741380: pritano (metà del I sec. a.C.). Qualora Oinophilos (I) fosse il fratello e non il padre di Amphias, nonno del ginnasiarca, questo stesso Amphias oppure il proprio padre, cui occorrerebbe attribuire la stessa onomastica, potrebbe aver sposato Kleokrateia, figlia di Eukles Trinemeus (vd. note successive).

famiglia, portatrice del nome Eukles, che fu tradizionalmente detentrica del ruolo di araldo della bule e del demos, a partire dal tardo IV sec. per giungere fino al 140/39<sup>78</sup>. Le due famiglie sono molto note a livello sociale, con più qualificata visibilità forse per il ramo maschile di Amphias. I magistrati monetali attestati nella monetazione d'argento del "nuovo stile", dalla metà del II sec. a.C. fino intorno alla metà del I sec., appartengono agli strati della cittadinanza attiva politicamente e nella regola sono benestanti. Il nostro ginnasiarca appartiene dunque per collocazione familiare ai ceti direttivi della società ateniese contemporanea.

Il quarto ginnasiarca infine, ora giunto alla luce da piazza Syntagma, è Apolexis (II), figlio di Apellikon (II), di Oios, la cui prosopografia familiare si presenta particolarmente articolata. Egli infatti, già noto da un catalogo di fileti, fu membro ufficiale del *genos* dei Kerykes e fu probabilmente l'arconte dell'anno 20/19 a.C.<sup>79</sup>. La sua famiglia è riconoscibile come appartenente al livello aristocratico della società già con il nonno Apolexis (I) alla fine del II sec. a.C.<sup>80</sup>. Il padre di Apolexis, poi, è probabilmente il magistrato monetale di nome Apellikon (II) dell'anno 60/59<sup>81</sup>. Il nome del padre, Apellikon, è molto raro, ma è già noto per il demo di Oios, all'interno del medesimo contesto familiare, tra III e II sec. a.C.<sup>82</sup>. Incerto, nell'arco del I sec. a.C., è invece il rapporto con un altro portatore di tale raro nome: Apellikon, naturalizzato da Teos e uomo notissimo per i suoi rap-

<sup>78</sup> La donna, di nome Kleokrateia (*Pers. Anc. Ath.* 576785), che si unì ad Amphias Aphidnaios, fu figlia di Eukles Trinemeus, *Pers. Anc. Ath.* 436965 ("cpm IIa"), probabilmente diverso dall'Eukles Trinemeus, *Pers. Anc. Ath.* 436960, secondo il parere di J. Sundwall, *op. cit.* (n. 75), p. 113 (che dipende da A. Wilhelm), mentre i curatori di *Pers. Anc. Ath.* tendono a unificare i due personaggi. Sugli araldi della bule e dell'assemblea cfr. M. Piérart, *BCH* 100 (1976), p. 443-447, con riferimento al padre della sacerdotessa alle p. 443-444; *Agora* XV, p. 14-15; J.S. Traill, *Hesperia* 47 (1978), p. 281. Lo sposo Amphias potrebbe essere stato il nonno del ginnasiarca o più facilmente, per una migliore armonia cronologica, potrebbe identificarsi con un Amphias risalente alla generazione precedente.

<sup>79</sup> Ch. Kritzas, *art. cit.* (n. 17), nr. 174; *Pers. Anc. Ath.* 141020 + 140930 (la convergenza è prospettata anche dai curatori); fileta in *IG II<sup>2</sup>*, 2461, l. 4 ("ca. 35 a"); rappresentante del *genos* dei Kerykes in *SEG* 30 (1980), 93 (cfr. K. Clinton, *op. cit.* [n. 62], p. 51, l. 20-1); arconte del 20/19 *passim*, per cui vd. *Pers. Anc. Ath.* 140930. Vd. *stemma* II.

<sup>80</sup> *Pers. Anc. Ath.* 141015.

<sup>81</sup> *Pers. Anc. Ath.* 140498. È possibile che il secondo magistrato monetale, di nome Aristoteles (*Pers. Anc. Ath.* 175015), sia il fratello primogenito di Apellikon (II), dal momento che Aristoteles è il nome del nonno di Apellikon (*Pers. Anc. Ath.* 175005); sui rapporti di parentela sovente evidenziati all'interno della coppia di magistrati vd. M. Thompson, *The New Style Silver Coinage of Athens* (1961), p. 551 (con identificazioni prosopografiche però da rivedere) e 589; Ch. Habicht, *art. cit.* (n. 77), p. 3-4 e n. 7-10.

<sup>82</sup> *Pers. Anc. Ath.* 140485.

porti politici con il tiranno Aristion, ma soprattutto bibliofilo e collezionista della biblioteca di Aristotele e di Teofrasto, oltreché responsabile per aver raziato gli originali dei decreti conservati nel Metroon di Atene; costui fu anche magistrato monetale nell'anno 88/7<sup>83</sup>. L'identificazione del padre di Apolexis (II) con l'individuo che abbiamo chiamato Apellikon (II) appare convincente per motivi di vicinanza cronologica, mentre l'inserimento di Apellikon di Teos nella famiglia *ex Oiou* non appare provato da alcuna ragione oggettiva, come pure una discendenza da lui di Apellikon (II)<sup>84</sup>.

Un altro omonimo Apolexis (III=IV), cugino del nostro, fu un efebo-*tamias* onorato e incoronato dai *synepheboi* dopo la metà del I sec. a.C., ma può essere anche l'arconte che detenne altri ruoli istituzionali negli ultimi anni del I sec. a.C. (8/7-2/1)<sup>85</sup>.

Queste ultime attestazioni provano l'articolazione della famiglia e la rilevanza del ruolo sociale ricoperto dai suoi membri. Ma l'iscrizione in cui i *synepheboi* onorarono Apolexis come efebo-*tamias* costituisce un ulteriore motivo di interesse per il nostro tema, dal momento che testimonia altre corone per individui benemeriti e, tra questi, ben due ginnasiarchi. Costoro, come Apolexis, furono efebi che svolsero tali funzioni liturgiche a beneficio dei compagni di efebia. Il nome del primo è stato oggetto di una tormentata esegesi testuale, che ora sembra essersi attestata nella forma Timon, figlio di Aineias, Steirius<sup>86</sup>. Il secondo ginnasiarca è Leukion di

<sup>83</sup> *Pers. Anc. Ath.* 140490.

<sup>84</sup> Il dibattito sulla prosopografia di tali individui è cospicuo. Per una identificazione del padre di Apolexis (II) con Apellikon di Teos vd. già *Pros. Att.* 1343; O.W. Reinmuth, *BCH* 90 (1966), p. 98, con revisione critica per parte di E. Kapetanopoulos, *Athenaeum* 52 (1974), p. 346-347. Su Aristion vd. G.R. Bugh, *Phœnix* 46 (1992), p. 108-123. Sull'ipotesi, tutta da dimostrare, di un'adozione, che avrebbe riguardato il cittadino di Teos accreditandolo di un'ipotetica iscrizione nel demo di Oios, vd. già, con giusta perplessità, Ch. Habicht, *art. cit.* (n. 77), p. 11-12; M. Osborne, *Naturalization in Athens*, III/IV (1983), T 123, p. 107 e n. 346. I curatori della voce *Pers. Anc. Ath.* 140490 inseriscono invece Apellikon di Teos nella famiglia *ex Oiou*, considerandolo, con forzatura cronologica, "ancestor of 140498" e "possibly the same as 140495".

<sup>85</sup> *Pers. Anc. Ath.* 141025 + 141028; per il servizio come *tamias* vd. *IG II<sup>2</sup>*, 1965 + 3730 (vd. *infra*); tra i ruoli istituzionali ricordati, egli compare come fileta in *IG II<sup>2</sup>*, 2461, l. 5, come proponente di un decreto in *Agora XV*, 293, l. 1, come arconte *passim*, per cui vd. *Pers. Anc. Ath.* 141025. Sul padre Philokrates vd. *Lex. Gr. Pers. Nam.* II, p. 456, s. v. Φιλοκράτης nr. 119. Ancora un quarto individuo recò il nome Apolexis, senza tuttavia certezza dell'inserimento nel demo *ex Oiou* (*Pers. Anc. Ath.* 140925): anch'egli fu arconte, nell'anno 46/5. Possibili convergenze, al momento però non precisabili, sono prospettate anche da altri individui di nome Apolexis, per cui vd. *Pers. Anc. Ath.* 141030, 141035.

<sup>86</sup> *IG II<sup>2</sup>*, 1965 + 3730. G.A. Stamires, *Hesperia* 26 (1957), p. 251-252 segue A.E. Raubitschek nell'unire *IG II<sup>2</sup>*, 1965 con *IG II<sup>2</sup>*, 3730, datando anche *IG II<sup>2</sup>*, 1965, per via

Sounion, la cui onomastica è probabilmente da completare come Leukios, figlio di Dekmos, Sounieus<sup>87</sup>.

Un'altra importante famiglia partecipò della ginnasiarchia attraverso un proprio membro, quando si trovava ancora in servizio efebico: si tratta di Patron (III), figlio di Archelaos, Perithoides<sup>88</sup>. Si conoscono i genitori dal titolo sepolcrale della madre<sup>89</sup>. Il nostro Patron è figlio di Archelaos Perithoides, che si sposò all'interno dello stesso demo con Aristonoe, figlia di Patron (II) Perithoides. Dal matrimonio nacque probabilmente un primo figlio e poi un secondo, il ginnasiarca, cui fu imposto il nome del nonno materno. Il ramo anteriore della famiglia è noto. Il nonno e il padre della donna, in particolare, sono individui di grandi mezzi finanziari: il nonno Polemon fu infatti magistrato monetale nel 125/4 ed *epimeletes* di Delos nel 120/19<sup>90</sup>; il padre, che aveva già servito come magistrato monetale insieme a Polemon nel 125/4, fu probabilmente il *thesmothetes* dell'anno 88/7<sup>91</sup>.

Risulta invece più difficile stabilire il rapporto esistente con un nucleo più antico della famiglia, risalente all'inizio del II sec., composto da individui di rango equestre. Si tratta di Archelaos e dei figli Patron (I) e

prosopografica, alla metà del I secolo a.C. (anziché fine del I secolo a.C.), con correzione di *IG*. La lettura Simon Eupyrides, offerta da *IG*, sulla base di Koumanudes, il quale dice però di aver copiato διὰ τάχους, è stata sostituita dalla lettura Ζ[ή]γωνα per intervento di M.Th. Mitsos, *BCH* 74 (1950), p. 218. A.E. Raubitschek (*ap.* G.A. Stamires) propone Ζ[ή]γωνα (in tale lettura allineandosi a Mitsos) ἐκ Κοίλη[ς], confezionando tuttavia un'onomastica che non ha riscontri nella prosopografia nota. G.A. Stamires, *ibid.*, leggendo da un calco, propone di leggere Τίμωνα Αἰνείου ἐκ Κοίλης e di riconoscere lo stesso efebo della lista efebica *IG* II<sup>2</sup>, 1961, l. 44 (= *SEG* 34 [1984], 153, l. 40) (M.L. Lazzarini, *RFIC* 113 [1985], p. 34-54; sulla "probabile" contemporaneità di 1961 con 1965 + 3730 vd. *ibid.* p. 52). L'onomastica Timon di G.A. Stamires è recepita da *Pers. Anc. Ath.* 461200 s. v. ΖΗΝΩΝ ΕΚ ΚΟΙΛΕΣ ("Now read or restored as ΤΙΜΩΝ ΕΚ ΚΟΙΛΕΣ") e inoltre anche da *Lex. Gr. Pers. Nam.* II, p. 433, s. v. Τίμων nr. 25. S.V. Tracy, *op. cit.* (n. 36), p. 142 e n. 26 non sembra seguire l'unione proposta e data 3730 "of about 50 B.C." e 1965 "near the end of the century".

<sup>87</sup> *Pers. Anc. Ath.* 604565. Sull'identificazione con l'efebo [Λ]εύκιος Δέ[κ]μου [Σου]νιεύ[ς], attestato in *IG* II<sup>2</sup>, 1961 (= *SEG* 34 [1984], 153, l. 21 [M.L. Lazzarini]) vd. G.A. Stamires, *ibid.*, p. 251-252; la Lazzarini migliora la lettura leggendo [Λ]εύκιος Δέκμου Σουνιεύς. Sull'integrazione γυμνασίαρχ[ον] anziché γυμνασιάρχ[ην] in *IG* II<sup>2</sup>, 3730 vd. G.A. Stamires, *ibid.*, p. 251, n. 67.

<sup>88</sup> *IG* II<sup>2</sup>, 3002; cfr. *Pers. Anc. Ath.* 769005. Vd. *stemma* III.

<sup>89</sup> *IG* II<sup>2</sup>, 7217; cfr. *Pers. Anc. Ath.* 209765 + 209770; 174250.

<sup>90</sup> Ch. Habicht, *art. cit.* (n. 77), p. 8; *I.Délos* 1808, 1809; cfr. *Pers. Anc. Ath.* 776735 + 776740.

<sup>91</sup> Ch. Habicht, *ibid.*; *IG* II<sup>2</sup>, 1714, l. 8; cfr. *Pers. Anc. Ath.* 768995 + 769000 + 769010.

Nikostratos, che risultarono vincitori come cavalieri in due diverse occasioni nella prima metà del II sec. a.C.<sup>92</sup>.

In sintesi, alla luce della documentazione finora richiamata in discussione, emergono all'analisi alcune linee di tendenza e alcune costanti generali di grande interesse. Sul finire del IV sec. la ginnasiarchia diviene infatti, come si è detto, una magistratura della *polis*, di durata annuale, e muta le procedure per la designazione dei suoi membri; non cambia invece quella connotazione liturgica del servizio che aveva già caratterizzato in modo peculiare l'età precedente. Ora i ginnasiarchi, che lavorano in stretta connessione con il mondo dell'efebia e dei ginnasi e non limitano più il loro patrocinio ai soli atleti impegnati nelle lampadedromie, continuano a sostenere finanziariamente la complessa macchina agonistico-sportiva che tanta parte occupa nella città d'età ellenistica. Di conseguenza non stupisce che tali magistrati appartengano a famiglie di alto profilo economico e sociale, in grado di sovvenzionare, di tasca propria, anche spese rilevanti; ricordiamo l'organizzazione di giochi straordinari, la dedica di edifici pubblici, il mantenimento degli efebi, il ricevimento per i buleuti in carica, l'offerta di premi e di vittime sacrificali, il dono dell'olio e dei canestri, la cura del monumento dedicato per la vittoria, con l'iscrizione dei nomi dei vincitori: tutti questi interventi sono volti a sostenere, con l'appoggio del ginnasiarca, le diminuite capacità di spesa della città.

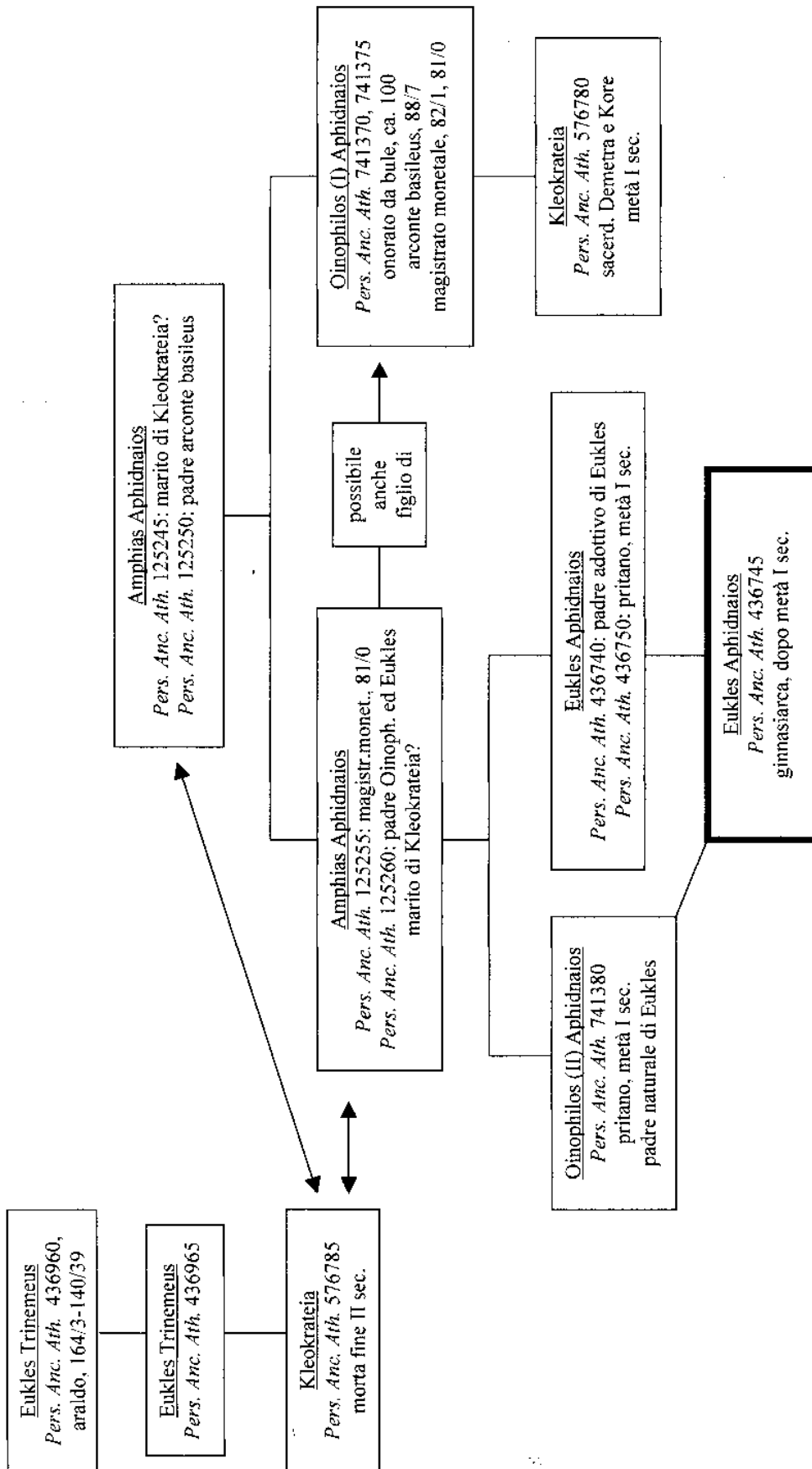
<sup>92</sup> S.V. Tracy – Ch. Habicht, *Hesperia* 60 (1991), p. 188, col. I, l. 24-25, col. II, l. 16, 18. Sul documento e con commento vd. *ibid.* p. 187-236, part. 210. Cfr. per Archelaos *Pers. Anc. Ath.* 209775, per Patron *Pers. Anc. Ath.* 768992, per Nikostratos *Pers. Anc. Ath.* 718640. *Pers. Anc. Ath.* 209765 considera giustamente Archelaos, il padre del nostro ginnasiarca, come discendente da *Pers. Anc. Ath.* 209775, il padre dei cavalieri Patron e Nikostratos, sulla base della comunanza di nome e demotico. Identificano in Patron (I) il padre di Polemon S.V. Tracy – Ch. Habicht, *ibid.*; Ch. Habicht, *art. cit.* (n. 77), p. 8; similmente già P. Roussel, *Délos colonie athénienne* (1916), p. 106; "possibly the same" per i curatori di *Pers. Anc. Ath.* 768992, 768993. Tra Patron (I) e Polemon tuttavia pare frapporsi uno stacco temporale che sembra superare l'arco di una sola generazione.

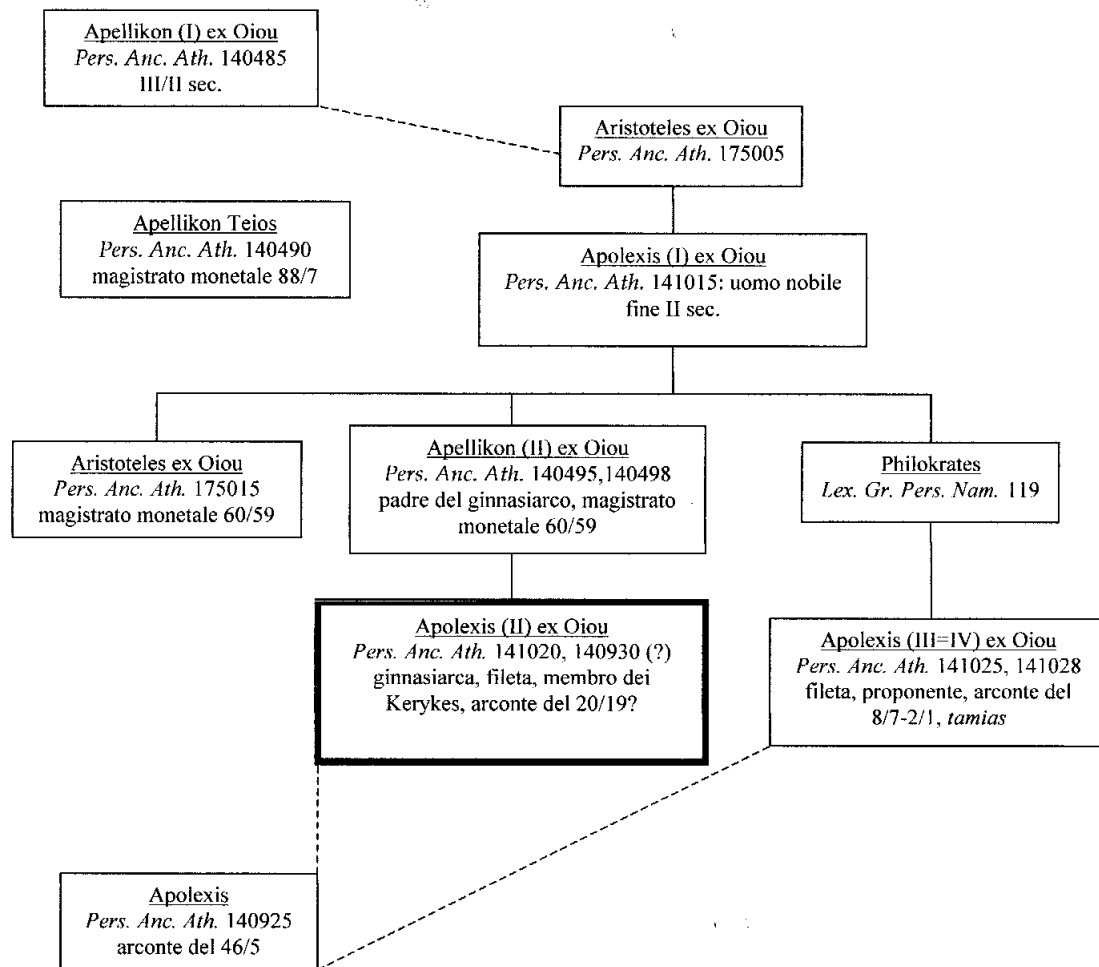
In chiusura della rassegna prosopografica, ricordo qui in nota, per desiderio di completezza, il documento *IG II<sup>2</sup>*, 3773, noto solo dalle schede di S. Fourmont, con menzione alla l. 4 di un ginnasiarca, in un contesto tuttavia gravemente lacunoso: [οἱ] ἀλειφόμενοι | [- - -]N Ἄρχελαο[υ] | Μαραθώνιο[υ] | [γυμ]νασίαρχο[υ]; l'edizione berlinese rinuncia a ragione alle integrazioni di W. Dittenberger, che suggerisce una connessione con il cosmeta dell'anno 139/40 d.C., testimoniato da *IG II<sup>2</sup>*, 3738 (= *Pers. Anc. Ath.* 209760). È possibile invece che il testo possa integrarsi nel modo seguente: [οἱ] ἀλειφόμενοι | [- - -]N Ἄρχελάο[υ] | Μαραθώνιο[υ] | [γυμ]νασίαρχο[υ]), con riferimento agli onori decretati per un ginnasiarca che è figlio di Archelaos, del demo di Maratona, raffrontabile con individui aventi queste caratteristiche onomastiche e attestati a partire dal II sec. a.C. fino al II sec. d.C. (vd. *Pers. Anc. Ath.* 209670-209695).

In particolare, poi, è emerso con evidenza come la ginnasiarchia abbia costituito un ottimo trampolino di lancio per una successiva carriera militare, destinata ad approdare, nel seguito di un percorso ascendente, al ruolo della strategia. Un secondo profilo osservabile caratterizza il ginnasiarca come detentore in proprio di attributi culturali o come appartenente a famiglie specializzate in servizi culturali. La rilevanza della posizione sociale del ginnasiarca è infatti evidenziata, inoltre, dal fatto che egli stesso o la sua famiglia rivestano frequentemente l'arcontato. Il nostro magistrato, in sostanza, appartiene agli strati della cittadinanza ateniese maggiormente benestanti e politicamente più attivi, con una forte connotazione aristocratica, in aggiunta, come si può desumere infine dalla costante presenza dei ginnasiarchi, singolarmente o in coppia con altri membri della famiglia, tra i magistrati monetali del "Nuovo stile".



## Stemma I. Famiglia di Eukles Aphidnaios.



**Stemma II.** Famiglia di Apolexis ex Oiou.

**Stemma III.** Famiglia di Patron Perithoides.