

РОССИЙСКАЯ АКАДЕМИЯ НАУК
ИНСТИТУТ АРХЕОЛОГИИ

КРАТКИЕ СООБЩЕНИЯ ИНСТИТУТА АРХЕОЛОГИИ

Издаются с 1939 года

Выпуск
244



Главный редактор
Н. А. МАКАРОВ



ИЗДАТЕЛЬСКИЙ ДОМ ЯСК
ЯЗЫКИ СЛАВЯНСКОЙ КУЛЬТУРЫ
МОСКВА 2016

УДК 902/904
ББК 63.4
К 78

Краткие сообщения Института археологии
Вып. 244 2016

Главный редактор:
Академик РАН Н. А. Макаров

Издание основано в 1939 г.
Выходит 4 раза в год

Редакционный совет:

д-р П. Бан, проф. А. Блюене, проф. М. Вагнер, проф. М. Волошин, д. и. н. М. С. Гаджиев,
проф. О. Далли, проф. К. фон Карнап Борнхайм, чл.-корр. РАН Н. Н. Крадин, д. и. н. А. К. Левыкин,
чл.-корр. РАН Н. В. Полосьмак, д-р Т. Хайм, д-р Б. Хорд, д-р Чжан Со Хо

Редакционная коллегия:

д. и. н. Л. И. Авилова (зам. гл. ред.), к. и. н. К. Н. Гаврилов, д. и. н. М. В. Добровольская,
д. и. н. А. А. Завойкин, д. и. н. В. И. Завьялов, проф. М. Казанский, д. и. н. А. Р. Канторович,
к. и. н. В. Ю. Коваль, к. и. н. Н. В. Лопатин, к. и. н. Ю. В. Лунькова (отв. секретарь редакции),
чл.-корр. Болгарской АН В. Николов, Ю. Ю. Пиотровский, к. и. н. Н. М. Чаиркина,
д. и. н. В. Е. Щелинский

К 78 Краткие сообщения Института археологии. Вып. 244 / Ин-т археологии РАН; Гл. ред. Н. А. Макаров. — М.: Издательский Дом ЯСК: Языки славянской культуры, 2016. — 456 с., ил.

ISSN 0130-2620

ISBN 978-5-9905762-4-7

УДК 902/904
ББК 63.4

BRIEF COMMUNICATIONS OF THE INSTITUTE OF ARCHAEOLOGY
Editor-in-chief Academician N. A. MAKAROV

*На задней стороне обложки –
четверик из конского гарнитура, могильник Логвино
(к статье К. Н. Скворцова)*

Подписка на журнал оформляется по Объединенному каталогу
«Пресса России», т. 1, индекс 11907.
Электронный адрес редакции: ksia@iaran.ru.

Адрес: 117036 Москва, ул. Дм. Ульянова, д. 19;
Телефон +7 (499) 126-47-98, Факс +7 (499) 126-06-30
E-mail: ksia@iaran.ru

ISBN 978-5-9905762-4-7

© Федеральное государственное бюджетное учреждение науки
Институт археологии Российской академии наук, 2016
© Авторы, 2016
© Издательский Дом ЯСК, 2016
© Языки славянской культуры, 2016

СОДЕРЖАНИЕ

МАТЕРИАЛЫ КОНФЕРЕНЦИИ
«СОЦИАЛЬНАЯ СТРАТИФИКАЦИЯ НАСЕЛЕНИЯ КAVKAZA
В КОНЦЕ АНТИЧНОСТИ И НАЧАЛЕ СРЕДНЕВЕКОВЬЯ:
АРХЕОЛОГИЧЕСКИЕ ДАННЫЕ»
(СУХУМ, АБХАЗИЯ, 31 МАЯ – 5 ИЮНЯ 2015 г.)

<i>Мастыкова А. В.</i> Введение	7
<i>Пинар Жил Ж.</i> Украшения, топография и архитектура: индикаторы социальной стратификации на могильниках раннего вестготского периода в Испании и Южной Франции	13
<i>Коробов Д. С.</i> Социальная стратификация населения Кисловодской котловины V–VIII вв. по материалам могильника Клин-Яр 3	48
<i>Гопкало О. В.</i> Социальная стратификация носителей культуры Черняхов – Сынтана-де-Муреш	65
<i>Казанский М. М.</i> Иерархия «воинских» погребений в Абхазии (II–VII вв.) и возможности социальной реконструкции	83
<i>Иштванович Э., Кульчар В.</i> Социальная стратификация варваров гуннского времени в свете новейших исследований в Венгрии. К проблеме «отдельных» или небольших групп погребений	102
<i>Шаров О. В.</i> Погребения элиты Боспора римского времени и эпохи Великого переселения народов	120
<i>Мастыкова А. В., Земцов Г. Л.</i> Богатое погребение на поселении Мухино 2 на Верхнем Дону и имущественная градация привилегированных могил гуннского времени в Барбарикуме (группа Унтерзибенбрунн)	131
<i>Скворцов К. Н.</i> Формирование социальных элит у эстиев в конце римского времени и в эпоху Великого переселения народов	146
<i>Храпунов И. Н., Стоянова А. А.</i> Могила № 9 (35) из Чернореченского могильника в Крыму ..	166
<i>Демиденко С. В.</i> Воинское погребение с парадной конской упряжью позднесарматского времени в бассейне реки Курмоярский Аксай	195
<i>Ахмедов И. Р.</i> Поздние рязано-окские крестовидные фибулы и их роль в системе социально-иерархических маркеров	222
<i>Ахмедов И. Р., Васильева Е. Е., Хаврин С. В.</i> Клинковое оружие из погребения 33 могильника Кичмалка II в Кабардино-Балкарии	237
<i>Шмонеvский Б. Ш.</i> Византийская монета и ее подражания (монета мертвых) на примере находок из погребений Аварского каганата, на Шелковом пути и прилегающих территорий (VI–VIII вв.)	254
<i>Бгажба О. Х.</i> Социально-экономическая характеристика кузнечного ремесла в Абхазии (II–VII вв.)	275
<i>Кадиева А. А.</i> Пряжки и фибулы из могильника Алдар-Резен близ селения Кумбулта из раскопок К. И. Ольшевского по материалам собрания Государственного исторического музея	282
<i>Добровольская М. В.</i> Опыт изучения скелетных материалов из склепов римского времени Восточного некрополя Фанагории	299

<i>Медникова М. Б.</i> Паласа-Сыртский могильник. Опыт биоархеологического исследования по антропологическим материалам из раскопок 2014 года.	310
<i>Семенов И. Г.</i> К этнической карте кавказской периферии Гуннской державы: соросги, акациры и «гунны» Восточного Кавказа.	323

ПРОБЛЕМЫ И МАТЕРИАЛЫ

<i>Чернышева Е. В., Леонова Е. В.</i> Предварительные результаты геохимического анализа культурных слоев пещеры Двойная в Губском ущелье.	340
<i>Очир-Горяева М. А., Андреева М. В.</i> Кенотаф позднекатакомбного времени из могильника Хар Зуха I в Калмыкии.	355
<i>Сотникова С. В.</i> Алакульские захоронения в колыбели: археологические и этнографические параллели.	373
<i>Соловьёв В. С., Тихонов Р. В.</i> Новые данные с городища Дабилькуртан в Северной Бактрии (по материалам археологических исследований 2014–2015 гг.)	383
<i>Азаров Е. С., Пожидаев В. М., Шишина Н. И., Мамонова А. А., Яцишина Е. Б.</i> Исследование сложносоставного изделия эпохи бронзы из могильника Березовый Рог методом газовой хроматографии.	391
<i>Медынцева А. А.</i> Автографы писцов-каллиграфов из Новгородской Софии (рубеж XI–XII вв.)	408
<i>Леонтьев А. Е.</i> «...на реце Саре у святей Марии...» Археологические памятники народного памятного места.	425
<i>Вдовиченко М. В., Седов Вл. В.</i> Материалы к архитектуре комплекса Знаменской (Пятницкой) церкви во Владимире XVIII в.	437
СПИСОК СОКРАЩЕНИЙ.	449
ОТ РЕДАКЦИИ.	452

CONTENTS

SOCIAL STRATIFICATION
WITHIN THE CAUCASUS POPULATION
IN LATE CLASSICAL PERIOD AND EARLY MIDDLE AGES:
ARCHAEOLOGICAL DATA. TRANSACTIONS OF THE CONFERENCE
(SUKHUM, ABKHAZIA, 2015, MAY 31 – JUNE 5)

<i>Mastykova A. V.</i> Introduction	7
<i>Pinar Gil J.</i> Jewelry, topography and architecture: Indicators of social stratification in the Early Visigothic period in Spain and Southern France	13
<i>Korobov D. S.</i> Social stratification of the Kislovodsk depression population in the 5 th –7 th centuries based on materials from Klin-Yar 3 cemetery	48
<i>Gopkalo O. V.</i> Social stratification of the Chernyakhov – Sîntana-de-Mureş population	65
<i>Kazanski M. M.</i> The hierarchy of warriors' graves in Abkhazia (2 nd –7 th centuries) and possibilities of social reconstruction	83
<i>Istvánovits E., Kulcsár V.</i> Social stratification of the Hun age barbarians in the light of recent investigations in Hungary (on the problem of «separate» or small groups of burials)	102
<i>Sharov O. V.</i> Graves of the Bosphoran Kingdom elite of the Roman period and the Migration period	120
<i>Mastykova A. V., Zemtsov G. L.</i> A rich grave at the settlement of Mukhino 2 in the Upper Don region and property gradation of the Hun period elite graves in Barbaricum (the Untersiebenbrunn group)	131
<i>Skvortsov K. N.</i> Formation of social elites among the Aestii at the end of the Roman period and during the Migration period	146
<i>Khrapunov I. N., Stoyanova A. A.</i> Grave 9 (35) from the Chernorechensky cemetery in the Crimea	166
<i>Demidenko S. V.</i> A warrior's grave with ceremonial horse trappings of the Late Sarmatian period in the Kurmoyarsky Aksay River basin	195
<i>Akhmedov I. R.</i> Late Ryazan-Oka cross-shaped fibulae and their role in the system of social hierarchy markers	222
<i>Akhmedov I. R., Vasilyeva E. E., Khavrin S. V.</i> Bladed weapons from grave 33 of the Kichmalka II cemetery in Kabardino-Balkaria	237
<i>Szmoniewski B. Sz.</i> The Byzantine coin and its imitations (the coin of the dead) – evidence from finds from the Avar Khaganate graves, in the Silk Road and abutting areas (the 6 th –8 th centuries)	254
<i>Bgazhba O. Kh.</i> Social and economic characteristics of blacksmith's craft in Abkhazia (the 2 nd –7 th centuries)	275
<i>Kadieva A. A.</i> Buckles and fibulae from the Aldar-Rezen cemetery near the Kumbulta village from K. I. Olshevsky's excavations: Collections of the State Historic Museum	282
<i>Dobrovolskaya M. V.</i> Experience of studying skeletal remains from the Roman period vaults in the Phanagoria Eastern necropolis	299
<i>Mednikova M. B.</i> The Palasa-Syrt cemetery. Experience of a bioarchaeological study based on anthropological remains from the 2014 excavations	310

<i>Semyonov I. G.</i> The ethnic map of the Caucasian periphery of the Hun state: the Sorosges, the Acatirs and the “Huns” of the Eastern Caucasus	323
---	-----

PROBLEMS AND MATERIALS

<i>Chernysheva E. V., Leonova E. V.</i> Preliminary geochemical analysis results of the cultural deposits from Dvoynaya cave in the Gubs gorge.	340
<i>Ochir-Goryaeva M. A., Andreeva M. V.</i> A cenotaph of Late Catacomb culture from the Khar Zukha I cemetery in Kalmykia	355
<i>Sotnikova S. V.</i> Alakul’ burials in a cradle: Archaeological and ethnographic parallels.	373
<i>Solov’ev V. S., Tikhonov R. V.</i> New data from the Dabilkurgan hillfort in Northern Bactria (based on 2014–2015 excavations)	383
<i>Azarov E. S., Pozhidaev V. M., Shishlina N. I., Mamonova A. A., Yatsishina E. B.</i> The study of the composite artifact of the Bronze Age from the Berezovy Rog cemetery in Eastern Europe with the use of the GC/MS method	391
<i>Medyntseva A. A.</i> Autographs of scribes-calligraphers from the cathedral of St. Sophia in Novgorod (end of the 11 th – early 12 th centuries)	408
<i>Leont’ev A. E.</i> «...On the Sara river near the Saint Maria hill». Archaeological sites at the popular place of memory0	425
<i>Vdovichenko M. V., Sedov Vl. V.</i> Materials on the architecture of the 18 th century church of the Holy Sign (St. Paraskeva church) in Vladimir	437
ABBREVIATIONS	449
SUBMISSION GUIDE	452

Ж. Пинар Жил

УКРАШЕНИЯ, ТОПОГРАФИЯ И АРХИТЕКТУРА: ИНДИКАТОРЫ СОЦИАЛЬНОЙ СТРАТИФИКАЦИИ НА МОГИЛЬНИКАХ РАННЕГО ВЕСТГОТСКОГО ПЕРИОДА В ИСПАНИИ И ЮЖНОЙ ФРАНЦИИ

Резюме. Отражение социальной организации в погребальном контексте – это один из наименее изученных аспектов памятников вестготского периода в Западном Средиземноморье. Тем не менее новые исследования – комплексное исследование погребального инвентаря, топографии могильников и их связи с «центрами власти» – позволяют выявить здесь археологические признаки социальной стратификации и наметить иерархию исследованных погребений. Они также позволяют определить некоторые аспекты диахронического развития социально-экономической организации как сельских, так и городских общин. В итоге предлагается новая перспектива изучения материальных остатков социоэкономических процессов и их связей с другими культурными феноменами.

Ключевые слова: социальная стратификация, вестготы, эпоха Великого переселения народов, Римская империя, Западное Средиземноморье, варвары, погребальная археология, топография, костюм, география власти.

Могильники вестготского времени в Испании и Южной Франции остаются недостаточно изученными. При этом археологические свидетельства социальной структуры в погребальном контексте V–VII вв. представляют собой один из наименее исследованных аспектов изучения испано-вестготских древностей¹.

1. Вещевой комплекс раннего вестготского периода и его градация по качественному признаку

Погребения раннего вестготского периода определяются прежде всего набором металлических элементов женского костюма понто-дунайской традиции (Pinar, 2012; 2015b). Этот убор, включающий пару пластинчатых или пальчатых

¹ Исследования проведены при поддержке Фонда Александра фон Гумбольдта в рамках проекта «Mediterranean elites through their gold deposits».

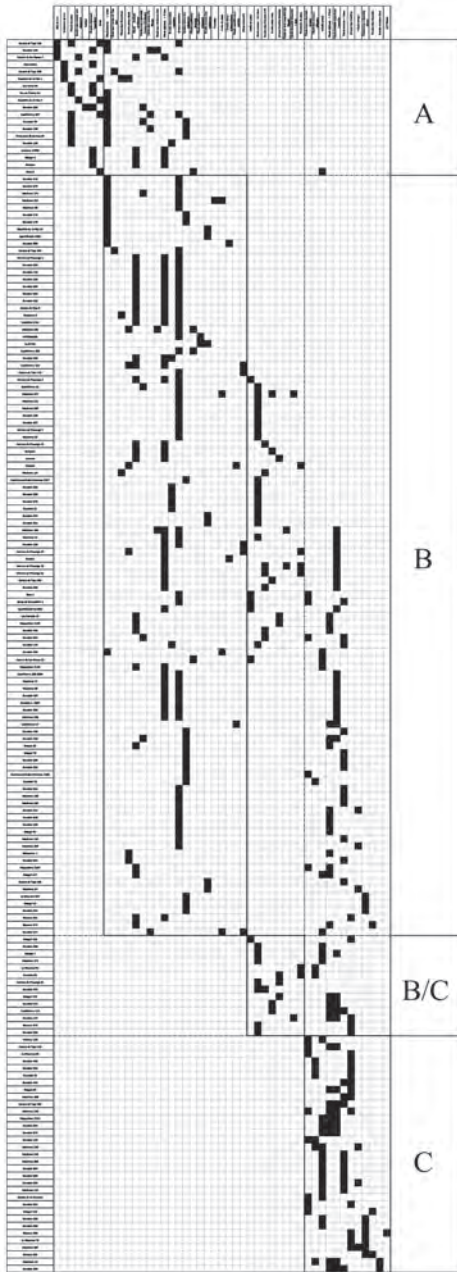


Рис. 1. Таблица взаимовстречаемости вещей в женских погребениях и определение качественных групп

фибул и поясную пряжку с подвижным щитком, как по составу, так и по распределению в костюме восходит к восточногерманским прототипам. Подчеркнем, что большинство «понт-дунайских» находок из Южной Галлии и Испании – это не импорты, а изделия местных мастерских.

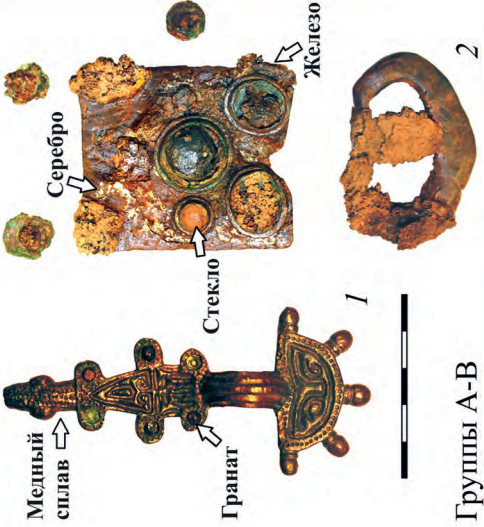
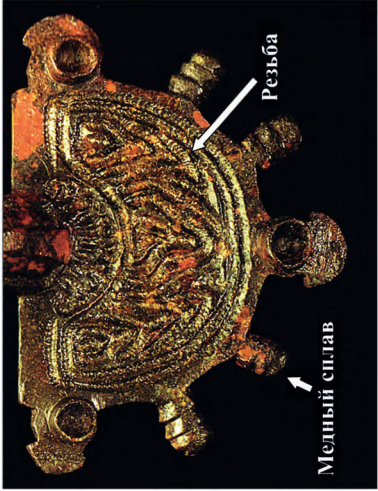
Социальная структура Вестготского королевства остается слабо изученной. Это касается и имущественной стратиграфии погребальных наборов, которой археологи занимались крайне редко (*Bierbrauer*, 1989; 1992; 1994). Такое состояние исследований объясняется в значительной степени однородностью материала: большинство металлических вещей из погребений сделано из сравнительно недорогих бронзовых сплавов, серебряные изделия встречаются очень редко, а золото практически отсутствует. Если добавить, что кроме элементов костюма в этих погребениях других вещей не встречается, то создается впечатление, что все эти могилы связаны с одним, относительно невысоким социальным слоем.

Такая однородность материала не позволяет напрямую использовать известный метод Р. Кристляйна, суть которого заключается в иерархизации могил по обилию и редкости вещей, т. е. по качеству погребального инвентаря, и выявлении, таким образом, «качественных групп» (*Qualitätsgruppen*: *Christlein*, 1968; 1973). Впрочем, и для комплексов с однородным, на первый взгляд, материалом можно рассмотреть взаимовстречаемость погребальных вещей с учетом их точных типологических, технических, декоративных характеристик. Это позволит предложить градацию комплексов (рис. 1), в которой «верхняя» позиция будет соответствовать погребениям, содержащим более крупные изделия из более

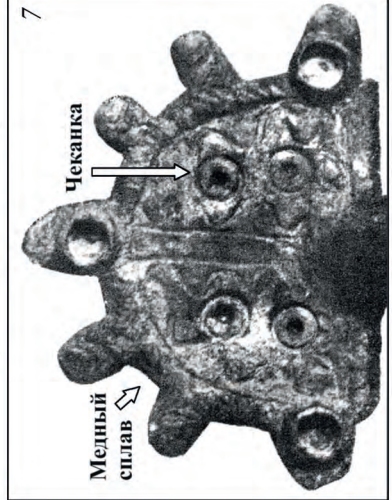


Рис. 2. Примеры комплексов, характерных для разных качественных групп
А: Дурагон (Duratón), погр. 445; В: Кастильгиэрра (Castiltierra), погр. 8; В/С: Эстажель (Estagel), погр. 179; С: Эстажель (Estagel), погр. 62

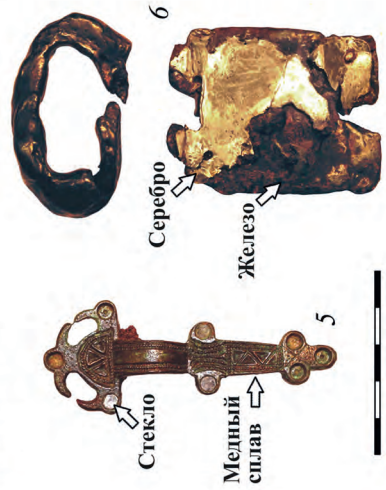
А – по: Bierbrauer et al., 1994; В – по: Périn, 1991; В/С–С – фото Ж. Пинара



Группы А-В



Группы В-С



дорогих материалов, тогда как самая «низкая» позиция – это комбинации малых предметов из более дешевого сырья.

Таким образом, на основании изучения около 170 погребений можно определить три качественные группы комплексов – А, В и С, а также одну переходную группу В/С (рис. 2). Эти синхронные «качественные группы» (если использовать общепринятую терминологию Р. Кристляйна), видимо, связаны с группами населения разного уровня зажиточности. Типологическо-техническое сравнение предметов, типичных для разных качественных групп, подтверждает справедливость такой градации (рис. 3). Количество, качество и разнообразие материалов, качество работы мастера и время, затраченное на изготовление вещи, являются определяющими факторами, во многом напрямую связанными с организацией ремесленного производства (*Pinar, in print – 1*).

Самый очевидный с археологической точки зрения параметр – это количество использованного сырья, как это видно из морфологического сравнения размеров пластинчатых фибул в костюмах разных качественных групп (рис. 3, 4, 8). Другой фактор, влияющий на стоимость изделия, – это разнообразие материалов, как свидетельствует сравнение железных поясных пряжек типа Ле Муру (*Le Mougaut*) – с инкрустациями, и Майяк (*Mailhac*) – без инкрустаций (рис. 3, 2, 6). Очевидно, наличие декора увеличивало ценность изделий: пряжки типа Ле Муру часто встречаются в сочетании с большими пластинчатыми или пальчатými фибулами (группы А–В), тогда как пряжки типа Майяк характерны для групп В–С. Инкрустации сделаны из местного, видимо, вторично переработанного стекла (*Pion, Gratuze, in print*). Таким образом, наличие инкрустаций повышает ценность изделий не из-за дороговизны исходного материала, а в связи со способностью мастера использовать в своей работе (и, соответственно, получать) разнообразное сырье.

Время, затраченное на изготовление предмета, также, несомненно, увеличивало его ценность. Так, отлитые из медного сплава пальчатые фибулы (рис. 3, 3, 7) – застежки, украшенные резьбой, появляются в «богатых» комплексах групп А–В чаще, чем фибулы, украшенные пуансоном, на изготовление которых уходило меньше времени. Последние присутствуют исключительно в наборах «низших» качественных групп В–С.

Наконец, важный фактор, влияющий на стоимость изделий, – это конечно же качество материалов. Даже в однородном вещевом контексте на вестготской территории качественная разница наблюдается в мелких деталях (рис. 3, 1, 5). Разницу стоимости убора из погр. 8 и 32 могильника Эстагель (*Estagel*) в Южной Галлии показывают размеры фибул и типология поясных пряжек. Археометрические анализы показывают, что боковые инкрустации у «богатой»

Рис. 3. Морфологические, технические и составные различия между предметами разных качественных групп

1 – Эстагель, погр. 8; 2 – Эстагель, погр. 78; 3 – Кастильтиэрра, погр. 8; 4 – Дурагон, погр. 526; 5 – Эстагель, погр. 32; 6 – Эстагель, погр. 48; 7 – Эррера де Писверга (*Herrera de Pisuerga*), погр. 51; 8 – Дурагон, погр. 553

1–2, 5–6 – фото Ж. Пинара; 3 – по: *Palol, Ripoll, 1990*; 4, 8 – по: *Bierbrauer et al., 1994*; 7 – по: *Martínez Santa-Olalla, 1933*

фибулы из погр. 8 – это гранаты из Южной Индии. У остальных фибул данного некрополя инкрустации сделаны из дешевого местного стекла, произведенного в южной Галлии (*Pion, Gratuze*, in print).

Итак, качество предметов в археологических комплексах определяет уровень богатства их владельцев. Это, в свою очередь, позволяет подойти к изучению социально-экономической характеристики Вестготского королевства и, в частности, поставить вопрос о выявлении здесь социальной стратификации по археологическим данным.

2. Личное богатство, социальная стратификация или их искаженное отражение?

При этом неизбежно возникает вопрос: насколько достоверно погребальный инвентарь отражает реальную социальную стратификацию? Р. Кристляйн, например, был уверен в том, что его *Qualitätsgruppen* соответствовали вполне реальным общественно-юридическим категориям (*Christlein*, 1978. S. 85–87). Но, по мнению других исследователей, богатство инвентаря не обязательно соответствует социально-экономическому статусу покойника. Оно зависит от желания совершающих захоронение, например семьи, инвестировать в похороны, предположим, с демонстрационными целями. Многое зависит и от погребальных традиций, требующих той или иной степени представительности сопровождающего инвентаря (*Buchet, Lorren*, 1977; *Steuer*, 1982; *Samson*, 1987; *Halsall*, 1995; *Périn*, 1998; *Brather*, 2004; 2006; 2007; 2009).

Х. Штойер при критическом разборе метода Р. Кристляйна отметил трудности интеграции «качественных» данных по погребальному инвентарю в общую социальную структуру меровингского королевства (*Steuer*, 1982. S. 517–532; 1989). По его мнению, меровингское общество было организовано по принципу «вертикальной мобильности», когда престиж, богатство и само социальное положение конкретной семьи зависели, прежде всего, от ее близости к власти, а конкретно – королевской династии: самые близкие к королевскому двору семьи составляли высшие слои общества. По Х. Штойеру, этот принцип вряд ли соответствует результатам анализа взаимовстречаемости погребальных вещей, последние очерчивают «горизонтальную» иерархизированность и отражают личную зажиточность погребенных индивидумов. С. Братер также утверждает, что качественные различия в погребальном инвентаре нельзя напрямую связывать с социальной стратификацией (*Brather*, 2006; 2007). С. Братер, в развитие идей Х. Штойера об ограниченной временной протяженности социального положения в меровингском обществе, продемонстрировал с помощью антропологических исследований, что богатство погребального инвентаря зависит прежде всего от возраста погребенных². Итак, главная проблема интерпретации данных по богатству погребального обряда – до какой степени погребальный инвентарь отражает социальную структуру? Связан ли он с социальной позицией или демонстрирует только личное богатство погребенного и его родственников?

² К похожему заключению пришла и Е. Штаух (*Stauch*, 2008).

В Вестготском королевстве социальное положение определяли не только материальные, экономические факторы, но и юридические, а также, как показал Х. Штойер, семейные и политические обстоятельства (см. также: *Thompson*, 1971; *King*, 1972; *García Moreno*, 1989). Археологически практически невозможно определить юридический статус погребенного, а что касается его политической и семейной ситуаций, то здесь необходимо привлечение данных письменных источников и антропологических анализов. Таким образом, зависимость между иерархией погребального инвентаря и социальной структурой может быть достоверно выявлена только на уровне междисциплинарных исследований. Для Испании и Южной Галлии это непростая задача, так как антропологические данные, равно как и письменные свидетельства о материальных социальных маркерах эпохи раннего Вестготского королевства, весьма ограничены. Однако все же имеются некоторые культурно-исторические параметры, которые вместе с археологическими данными позволяют выявить показатели социальной стратификации в вестготский период.

3. Качественные группы и география власти

Особый интерес представляет собой сопоставление итогов изучения погребального инвентаря с географией власти в Вестготском королевстве, хорошо известной по письменным источникам. Вершину политико-административной структуры занимал король, его главные представители на территории были так называемые *duces* (герцоги-дуксы, воинские предводители и администраторы провинций) и *comites* (графы, градоначальники городов и зависимых от городов территорий) (*Claude*, 1971; *Thompson*, 1971; *King*, 1972; *García Moreno*, 1974; 1989; *Kampers*, 1979; *Ripoll*, 2000; *Ripoll, Velázquez*, 2000; *Maier*, 2005; *Martin*, 2003; *Arce*, 2011). Такое территориальное устройство опиралось на сеть городов. То же самое можно сказать и о церковной организации: географическое распределение церковной иерархии совпадает со светской. Митрополит находился в столице, архиепископы – в провинциальных центрах, а епископы – в кафедральных городах. В пределах или в окрестностях городских «центров власти» проживали представители социальной верхушки королевства, в том числе и члены «старой» испано-римской знати (*García Moreno*, 1974; *Kampers*, 1979). Конечно же, это не случайно: как светская, так и религиозная власть вестготского периода опиралась на городское наследие римской эпохи. В частности, церковное территориальное устройство отражает городскую и областную административную карту поздней Империи. «Чужеродная» готско-арианская церковь, видимо, следовала тем же принципам: все указывает на то, что арианские епископы, их собор и дворцы находились в наиболее важных городах (*Ibid.*).

Сопоставление этого территориального устройства с географией распространения наборов украшений понто-дунайской традиции дает интересные данные относительно соотношения «варварского» костюма и социальных групп (рис. 4). Основные находки понто-дунайского убора связаны с центрами власти только в тенденции, то есть прямой связи между верхушкой вестготского общества и носителями костюма «варварской» традиции не было. Показательно

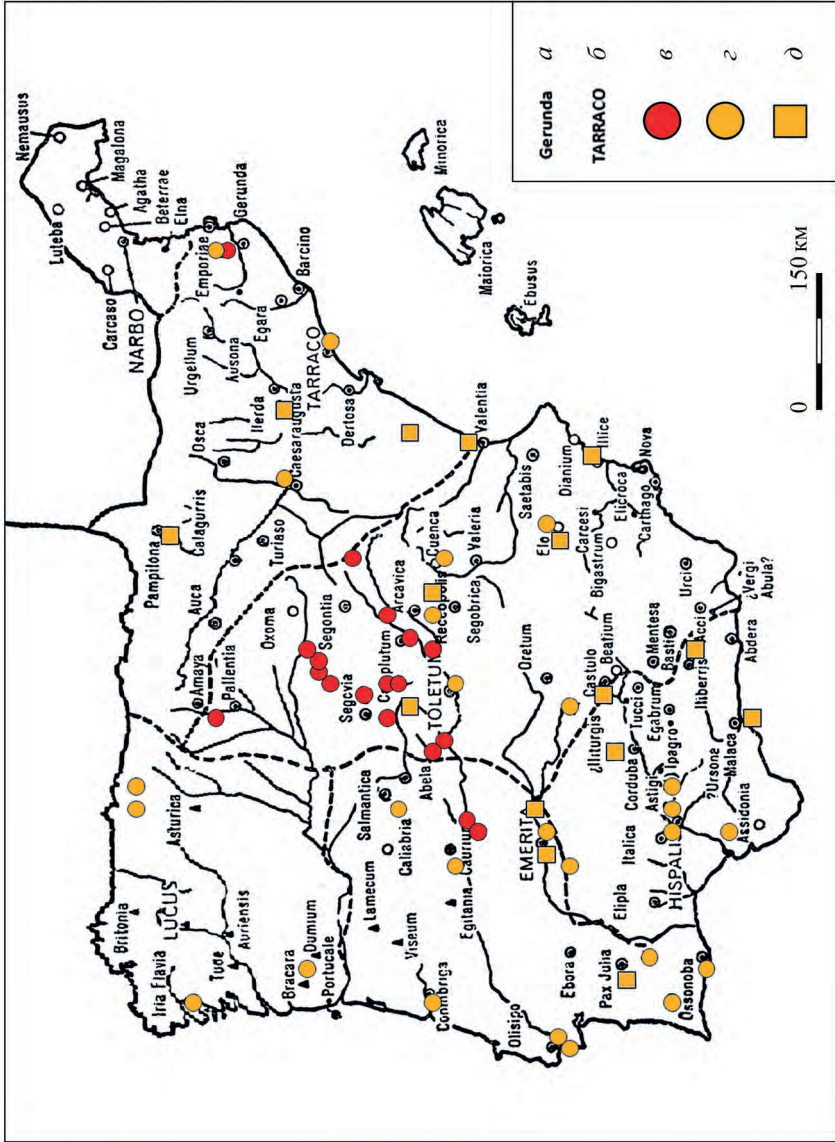


Рис. 4. Распространение уборов причерноморско-пудунайской моды, кладов золотых монет, кладов золотых изделий, золотых изделий и административная карта Вестготского королевства (по состоянию на VI в.)

a – епископский город; б – архиепископский город; в – основные находки предметов женского убора понто-дунайской традиции; г – основные находки кладов золотых монет; д – основные находки золотых изделий

По: Barra, 1976; Pilego, 2009, с дополнениями

и картографирование местонахождений основных комплексов с золотыми ювелирными изделиями, а также монетных кладов V–VII вв.: видимо, эти роскошные находки более связаны с центрами власти, чем погребения с вещами причерноморско-подоунайской моды.

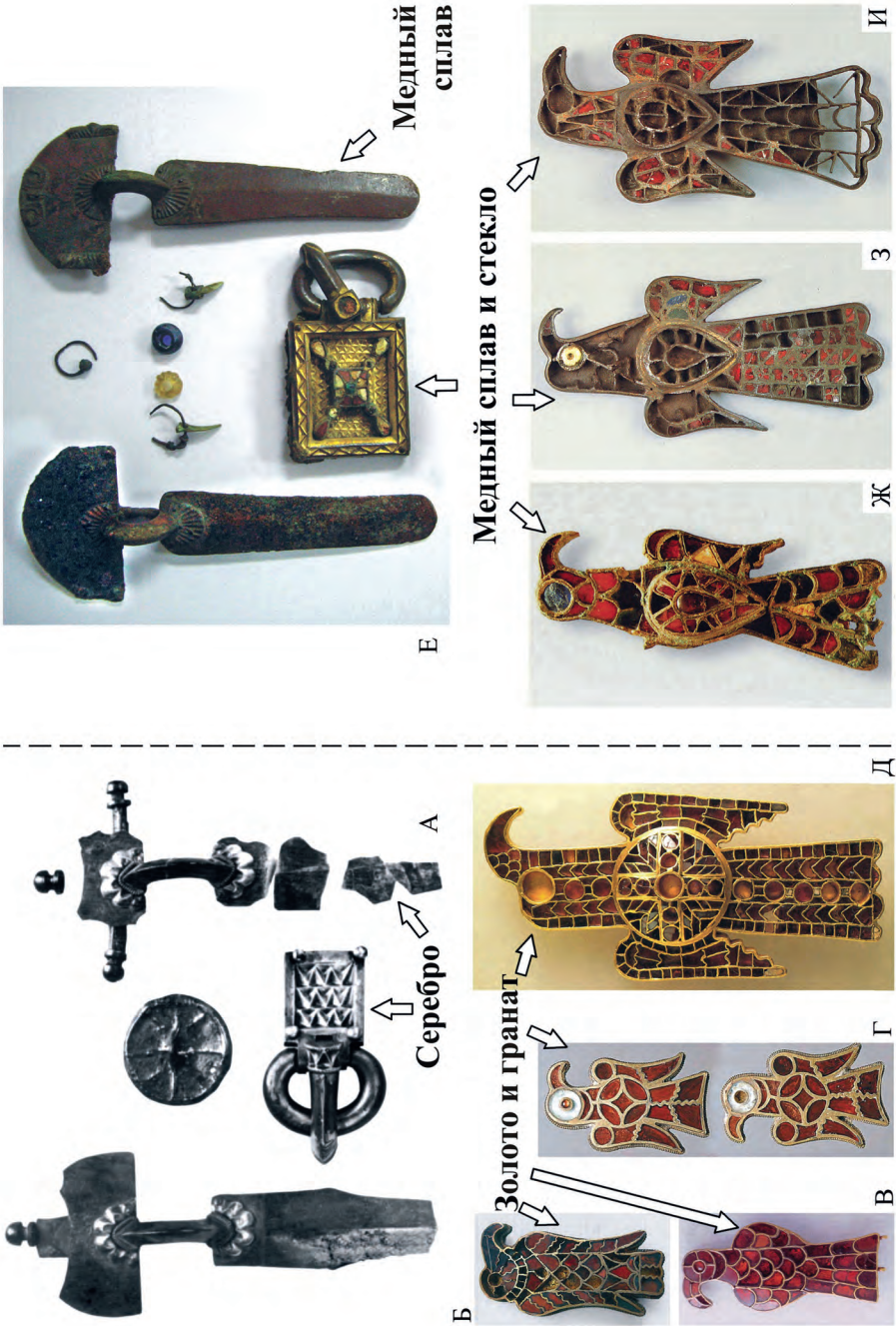
4. Интернациональная мода, топография памятников и место в социальной иерархии

Сравнительное изучение «варварских» находок вестготского периода и некоторых их аналогий на других европейских территориях позволяет уточнить их место в контексте вестготского общества. Очевидно, общеевропейские «княжеские моды» в Вестготском королевстве «демократизировались»³.

Самый выразительный пример – это качественное сравнение пластинчатых фибул из Западного Средиземноморья с их дунайскими прототипами (рис. 5, А, Е). Если сопоставить морфологически похожие предметы, то получается, что для изготовления вестготских фибул использовалось более дешевое сырье (латунь или бронза, железо и стекло), чем для дунайских (серебро и гранаты). Конечно же, при сопоставлении ценности предметов надо принимать во внимание возможные вариации, связанные с местом, временем и обстоятельствами их производства. Тем не менее ясно, что восточные прототипы были более дорогими, чем их западные подражания.

Другой яркий пример – группа «орлиных» фибул с декором клуазоне (*Martínez Santa-Olalla*, 1936; 1940; *Rodríguez Martín et al.*, 2000; *Pinar*, 2015a. P. 271–273) (рис. 5, Б–Д, Ж–И). Их часто считают социальными символами готских элит (*Bierbrauer*, 1973. S. 523; *von Rummel*, 2007. S. 331–337; 2012). Но фибулы с вестготской территории сделаны из медного сплава, украшены стеклом и являются дешевыми копиями застежек из золота с гранатами из Нове в Болгарии, Рима – виа Фламиния и Доманьяно (Domagnano) в Италии или Османштедт (Oßmansstedt) в Германии (*Генчева*, 2003; *Bierbrauer*, 1973; 1975. S. 272–281, 309–313; *Timpel*, 1999; *Pinar*, 2015a. P. 271–273). Погребение в Османштедт особенно показательно для интерпретации «золотой группы» орлиных фибул (рис. 5, В; 6, 2). Поясная пряжка отсюда, с овальным щитком и богатым декором клуазоне, имеет аналоги в могилах короля Хильдерика в Турнэ (Tournai) и знатного гепида Омаруса (*Omharus*) в Апахиде (Arahida, погр. 1). Эти два погребения содержали не только многочисленные предметы из золота и граната, но и «статусные» знаки высокой социальной позиции (*Menghin*, 1983. S. 180–183; *Kazanski, Périn*, 1988; 1996; 2007; *Böhme*, 1995; *Finály*, 1889; *Harhoiu*, 1998. S. 154, 158–160, 266. Abb. 19. Taf. LVIII–LXVIII; *L'Or des princes barbares*, 2001. P. 184–190, 206–209; *Aillagon*, 2008. P. 280–283, 346–347; *Quast*, 2010; 2015). Пряжка из Османштедта сделана из серебра и позолочена, и хотя она очень похожа на «королевские» пряжки, но явно дешевле их. Похожим образом орлиные фибулы с серебряной

³ О причерноморско-подоунайской «княжеской» моде см. (*Kazanski*, 1996). Об использовании термина «княжеский» в раннесредневековой погребальной археологии см. (*Steuer*, 1987; 2006).



пластиной – основой из Рима – сочетались в могиле с серебряной пряжкой. Итак, эти могилы, Османштедт и Рим – виа Фламиния, несмотря на качество изготовления предметов, нельзя относить к королевскому уровню (рис. 6, 1–3).

Подобное заключение справедливо и в отношении вещей из Доманьяно (рис. 5, Д; 6, 3), которые часто сравнивают с королевскими комплексами (*Bierbrauer*, 1973; *Kidd*, 1987; *Nawroth*, 2000). Однако сама география находки ставит под сомнение такую атрибуцию. Точное место обнаружения клада или погребения неизвестно, оно находилось, видимо, на территории роскошной римской виллы в пригороде Римини (сейчас территория Республики Сан-Марино). Оба памятника явно связаны между собой: инвентарь «клада» можно датировать приблизительно первой третью VI в. на основании параллелей «орлиных» фибул из Испании и Галлии; практически одновременно (конец V – начало VI в.) в помещении, в юго-восточной части виллы (рис. 7, А), фиксируются следы его перестройки под жильё (*Bottazzi, Bigi*, 2001. Р. 80–99; *Cavallari*, 2005. Р. 38–40; *Bottazzi et al.*, 2015). Весьма вероятно интерпретация «клада» как захоронения, связанного с функционированием виллы в готский период.

Похожая топографическая ситуация отмечена и в отношении других итальянских погребений с предметами восточногерманского типа, например в Фикароло (Ficarolo), в венецианском регионе (рис. 7, Б), где женская могила с серебряными предметами убора находилась в саду виллы. Инвентарь захоронения свидетельствует, безусловно, о более скромном уровне богатства погребенной, чем «королевская» группа. К тому же уровню относится и соседняя мужская могила с серебряной позолоченной пряжкой. Такие пряжки нередко встречаются в захоронениях общеевропейской группы Флонхайм – Гюлтлинген (Flonheim – Gültlingen): Валялуй Михай (Valea lui Mihai) в Румынии, Роммерсхайм (Rommersheim) в Германии, Арси-Сент-Реститю (Arcy-Sainte-Restitue) во Франции, соответствующей «княжескому» уровню (*Christlein*, 1973; 1978. С. 85–87; *Menghin*, 1983; *Périm*, 1995). Жизнь на вилле фиксируется, по крайней мере, до IV в., погребения не перекрывали главные постройки (*Büsing, Büsing-Kolbe*, 1998. С. 253–259; *Büsing-Kolbe, Büsing*, 2002. С. 61–97; *Chavarría*, 2007. С. 128, 129): т. е. синхронность погребений и поздней фазы функционирования виллы, как и в Доманьяно, очень правдоподобна.

Итак, контекст находок позволяет предположить, в каких условиях жили владельцы вещей из Доманьяно и Фикароло – скорее всего, они занимали комфортабельные виллы, являвшиеся центрами земельных угодий. Эти усадьбы находились недалеко от «вторичных» центров политической и духовной власти в остготской Италии, но на некотором отдалении от королевских и архиепископских резиденций. Подобные находки можно условно интерпретировать как

**Рис. 5. «Богатые» женские уборы с вестготской территории (Е – И)
и их средневропейские и средиземноморские модели (А – Д)**

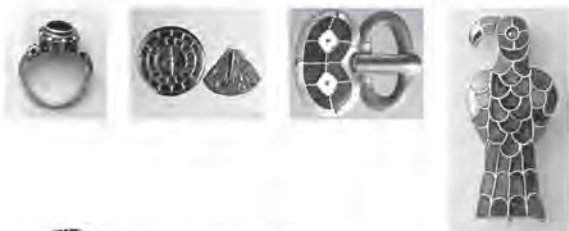
А – Секей (Székely); Б – Нове; В – Османштедт; Г – Рим – виа Фламиния; Д – Доманьяно; Е – Ильескас–Боадилья де Арриба (Illescas–Boadilla de Arriba), погр. 2; 3 – Барбаньо–Торре Агила; Ж-И – Музей Кельна, происхождение неизвестно

А, Д – по: *Menghin et al.*, 1987; Б – по: *Aillagon*, 2008; В – по: *Augenti, Bertelli*, 2006; Е – по: *Catalán, Rojas*, 2010; Ж-И – по: *Rodríguez Martín et al.*, 2000



«Королевская»
группа

1



2

«Княжеские»
инвентари с
орлиными
фибулами



3



4

5

6

Орлиные
фибулы из
«богатых»
комплексов
(группа В)
в Испании



С
О
Ц
И
А
Л
Ь
Н
А
Я

П
О
З
И
Ц
И
Я

княжеские. Разной степенью отдаленности от центров власти объясняется и различие в богатстве находок из Доманьяно и Фикароло: наиболее богатая находка в Доманьяно находится примерно в десятке километров от епископского города, тогда как Фикароло представляет собой место, более отдаленное от главных городов долины р. По. Кроме этого, Доманьяно расположено ближе к столице Остготского королевства, чем Фикароло.

Соответствие между географией центров власти и распространением богатых «варварских» находок характерно для всего Западного Средиземноморья. Эта закономерность, во-первых, явно указывает на связь данных находок с социальной верхушкой варварских королевств, а во-вторых, демонстрирует важную роль географического фактора при изучении социальной значимости археологических находок.

Судя по этим памятникам, география центров власти на западе от IV до VI в. существенно не менялась: «варварские» политические структуры, видимо, восприняли административно-территориальную организацию поздней Империи, в течение переходного периода от племенной к территориальной государственности – от *gens* к *regnum*, согласно современной терминологии (Goetz et al., 2003). Собственно средневековая, «не римская» топография центров власти (Wickham, 2001), подразумевающая, в частности, основание новых королевских городов, монастырей и сельских церквей, в Западном Средиземноморье широко распространяется позже (Krüger, 1971; Erlande-Brandenburg, 1975; Treffort, 1996; Alonso, 2005; Arce, 2007; 2011).

Показательно, что наиболее важные клады и могилы с «варварскими» роскошными предметами в остготской Италии и вандальской Африке найдены в крупных городах или в их окрестностях. Могила Хильдерика в Северной Галлии также соответствует этому принципу: короля захоронили в его столице, г. Турнэ, под монументальной насыпью (Kazanski, Périn, 2005). Интересно сопоставить эту королевскую могилу с синхронными княжескими захоронениями, такими как известная могила из Пуан (Poüan) в Шампани (Kazanski, 1982; Menghin, 1983. S. 180–182). Инвентарь здесь напоминает вещи из могилы Хильдерика, но он менее богат по количеству и качеству предметов, отсутствуют и королевские регалии, в частности Т-образная фибула римского функционера и скипетр, представленные в погребении Хильдерика. Погребение в Пуан находится недалеко от «рядового» епископского города Труа. К этому же кругу относится и золотая пряжка из могильника Пикиньи (Picquigny) в Пикардии (La Picardie, 1986. Fig. 80): это роскошный, золотой вариант пряжек раннемеровингского «княжеского» типа, которые чаще всего изготавливались из серебра

Рис. 6. Относительная социальная позиция королевских, княжеских и «богатых» вестготских комплексов

1 – Турнэ, могила Хильдерика I; 2 – Оссманштедт; 3 – Доманьяно; 4 – Валделасада – Кастильо де Баюэла (Valdelazada – Castillo de Bayuela); 5 – Галистео – Ла Харилья (Galisteo – La Jarilla); 6 – Барбаньо – Торре Агила

1 – по: Quast, 2015; 2 – по: Timpel, 1999; 3 – по: Bierbrauer, 1975; 4 – фото Ж. Пинара; 5–6 – по: Rodríguez Martín et al., 2000

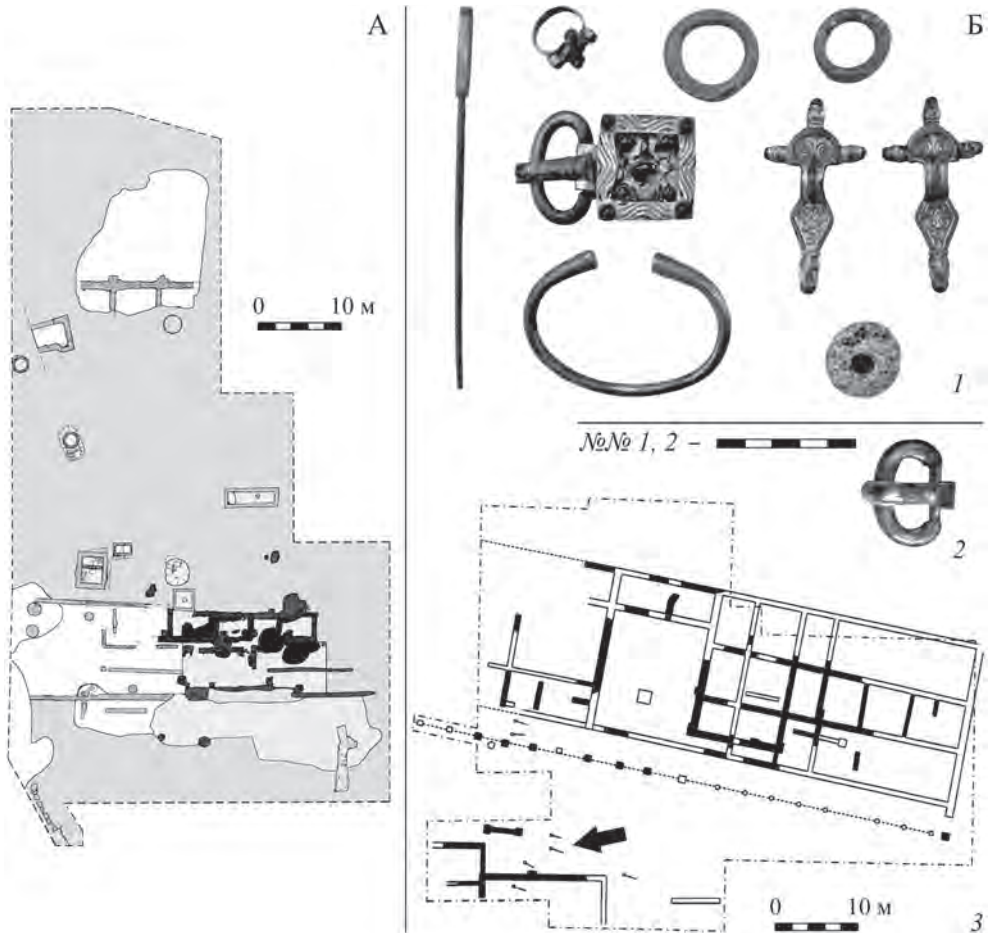


Рис. 7. Топографическая среда итальянских княжеских комплексов

А – Доманьяно, план остатков виллы; Б – Фикароло, княжеские погребения в вилле
 1 – погребение «дамы Фикароло»; 2 – соседнее мужское погребение; 3 – частичный план
 виллы с положением 1 и 2

А – по: *Bottazzi et al.*, 2015; Б – по: *Büsing, Büsing-Kolbe*, 1998; *Chavarría*, 2007

и железа. Не случайно, что предмет обнаружили в окрестностях епископского города (Амьен).

Еще в VI в. большинство «княжеских» погребений в мерovingском королевстве совершалось в окрестностях крупных религиозных центров, таких как митрополитские и епископские города – Париж, Шартр, Руан, Камбре, Верден, Тонгерен, Маастрихт, Кёльн или Трир (*Böhme*, 1993. S. 401–403; *Казанский, Перен*, 2014. С. 271). Для дунайских провинций Западной Римской империи Т. Вида недавно показал привязанность памятников варварской княжеской культуры к территориальным центрам постримской Паннонии (*Vida*, 2007). Отметим, что

захоронения «варварских» королей на некогда римской территории ранее VII в., не связанные со старыми административными центрами, как, например, погребение бургундского короля Сигизмунда, носят экстраординарный характер. Это явление фиксируется не только на римском Западе: в качестве параллелей можно вспомнить княжеские фибулы в форме орла из Нове, епископского города провинции Мезия II и временной резиденции остготского короля Теодориха (*Derda et al.*, 2012), или богатые погребения с золотыми предметами IV–V вв. в склепах боспорских городов (*Засецкая*, 1993; *Ermolin*, 2012), аналоги которым на крымских сельских могильниках редки.

Итак, сопоставление материалов погребального обряда и данных исторической географии представляет собой важный инструмент для изучения социологии «варварских» комплексов в поздне- и постримском контексте: королевские находки, как правило, связаны со столицами варварских королевств, княжеские же соотносятся со второстепенными центрами власти. Как уже отмечалось, Х. Штойер подчеркнул, что главным фактором социальной стратификации в меровингском королевстве была близость к королевской семье (*Steuer*, 1982. S. 517–532). Вышеприведенные примеры являются археологическим подтверждением теоретической модели Х. Штойера: за много веков до «транспортной революции» социальная близость к власти обязательно соответствовала личному присутствию в политических центрах, что и нашло отражение в географии археологических находок.

Принцип взаимозависимости иерархии поселений и распространения определенного типа вещей действует и по отношению к рядовому археологическому материалу. Испанские орлиные фибулы, как уже говорилось, являются дешевыми вариантами княжеских украшений. Их распространение не идентично ареалам княжеских находок: большинство орлиных фибул в Испании и Южной Галлии найдено на сельских могильниках или в некрополях малых городов. Только два памятника (т. е. около 20 % известных находок) несколько напоминают топографию княжеских комплексов: Мадрона (*Madrona*) и Торре Агила (*Torre Águila*). Это две римские виллы, находящиеся в предместьях епископского города Сеговия и позднеримского центра Мерида (*Rodríguez Martín et al.*, 2000; *Jepure*, 2006). К сожалению, по имеющимся данным невозможно сказать, являются ли здесь синхронными жилые помещения и погребения с фибулами. В любом случае понятно, что носительницы вестготских орлиных фибул занимали более скромное социальное положение, чем «аристократки» из Доманьяно, Рима и Османштедта (рис. 6, 2–6).

Об этом же соотношении свидетельствует и разница в качестве изготовления между предметами восточногерманской традиции из центров власти и из второстепенных памятников. Хороший пример – это могилы с двупластинчатыми фибулами из Мерида и Дуратона (*Duratón*). Мерида – столица римской Испании и резиденция архиепископа, крупный политический и религиозный центр. Неудивительно, что именно там, на могильнике на ул. Альмендралехо (*Almendralejo*), 41, сосредоточены могилы с наиболее богатым инвентарем V в. во всей Испании (*Heras, Olmedo*, 2015). В составе инвентаря одного из этих погребений находились пара серебряных двупластинчатых фибул и диадема из золотых бляшек (рис. 8, А). С качественной точки зрения этот убор является гораздо более

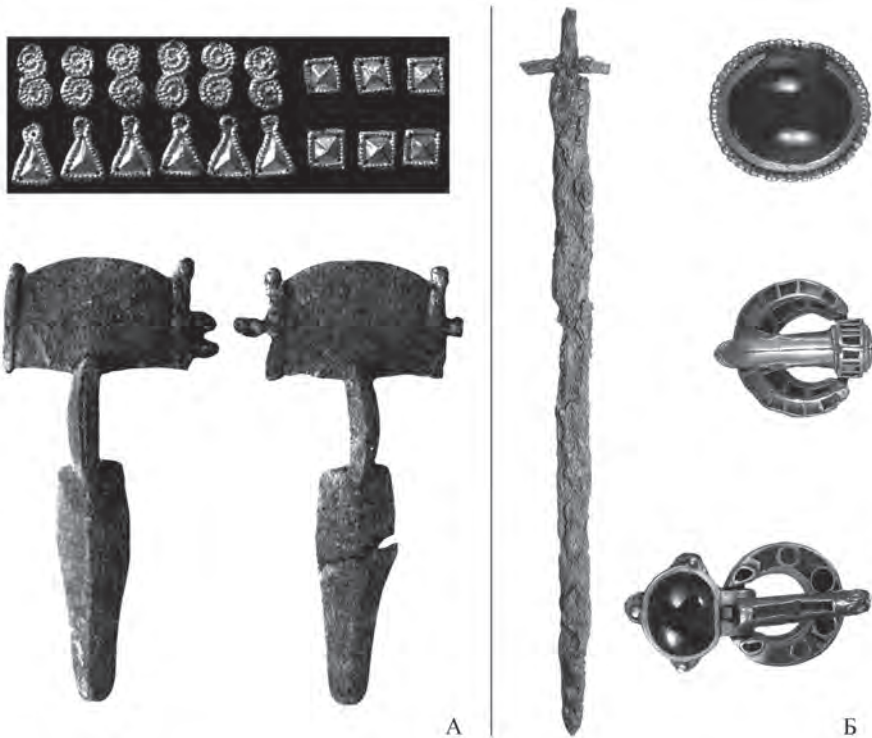


Рис. 8. Княжеские памятники из епископских городов

А: Мерида – ул. Алмендралехо, 41, погр. 1; Б: Бежа – Св. Клара

А – по: *Heras, Olmedo*, 2015; Б – по: *Aillagon*, 2008

дорогим, чем присутствующий в рядовых могильниках вестготского периода. Так, например, на могильнике небольшого города Дуратон понто-дунайская мода представлена почти исключительно фибулами из латуни (*Molinerо Perez*, 1948; 1971).

Погребения в Мериде – Алмендралехо датируются первой половиной – серединой V в., т. е. временем, когда город еще не входил в состав Вестготского королевства. Их сопоставление с более поздними памятниками хорошо иллюстрирует, что иерархия в географии власти в Испании фиксируется уже в V–VI вв., в эпоху перехода от позднеримского времени к ранневестготскому периоду. Об этом же свидетельствует и качественная разница в погребальном инвентаре некоторых мужских погребений. Так, известная «воинская» могила в Бежа (Beja) в Южной Португалии (рис. 8, Б), содержащая золотые пряжки с гранатами и длинный меч, входила в состав могильника епископского города *Pax Iulia* (*Koenig*, 1981. С. 346–349), тогда как в самых богатых мужских погребениях в могильнике Дуратон, связанном, как уже отмечалось, со второстепенным городским центром, встречены только бронзовые пряжки со стеклянными вставками. Наконец, двупластинчатая фибула с декором клуазоне из епископского

города Магелон (Maguelone) (*Landes*, 1988. С. 187) конца V – начала VI в. показывает ту же закономерность распространения вещей: она примыкает по морфологии и контексту к итальянским княжеским городским и пригородным комплексам, таким как Дезана (Desana), Тестона (Testona), Виллалта ди Гадзо (Villalta di Gazzo) или «Фано» (Fano) (*Bierbrauer*, 1975. С. 263–272, 316–318, 340, 341; *Possenti*, 2005), в то время как предметы этого типа пока неизвестны на рядовых могильниках Вестготского королевства.

5. Украшения, топография и архитектура в Галлии и Испании

В Вестготском королевстве привилегированное положение погребяемого выражалось различными способами: богатый погребальный инвентарь, «престижное» положение могилы (особенно в церковном интерьере), монументальное и/или дорогостоящее погребальное сооружение, например каменный саркофаг из дорогой породы. Как эти три показателя сочетались, сказать пока трудно, можно отметить лишь некоторые основные принципы. Так, погребения с костюмом понто-дунайской традиции практически не встречаются внутри больших городских церквей, неизвестны они и на привилегированных участках кладбищ. Показательно «княжеское» погребение на могильнике Вилья Клелия (Villa Clelia) в Имоле, в Италии (рис. 9, Г). Его выдающийся инвентарь (в том числе пара золотых орлиноголовых фибул с декором клуазоне, еще пара фибул, изготовленных из римских солидов, золотой перстень и остатки золотых нитей) демонстрирует уровень богатства, необходимый для того, чтобы обладать правом на захоронение в привилегированном месте перед входом в монументальный храм (*Manzelli, Pinar*, in print). Вестготские захоронения далеки от этого социально-экономического уровня. Погребение с дунайскими пальчатыми фибулами типа Мистрин у церкви Сен-Пьер-де-Кюизин (Saint-Pierre-des-Cuisines) в вестготской столице Тулуза (*Cazes et al.*, 1988. P. 66; *Clement*, 2010. P. 303. Fig. 16) обнаружено у абсиды храма (рис. 9, А). Основные характеристики этого захоронения более скромные, чем в Имоле: погребальный инвентарь относится к вестготской качественной группе А (см. выше), могила расположена вне храма, не у входа. Сам храм гораздо меньше по размерам, чем в Имоле: видимо, значимость памятника тоже играла свою роль в статусе прилегающих захоронений. Та же закономерность прослеживается и в более скромных сельских церквях (рис. 9, Б–В): например, в Эл-Гатильо де Арриба (El Gatillo de Arriba) (*Caballero et al.*, 1991) погребенная даже с «дешевой» комбинацией арбалетных фибул, относящейся к группе С, могла занять привилегированное место, в данном случае в хоре храма.

Итак, между богатством погребального инвентаря, топографией могилы и значимостью архитектурного памятника существовала непосредственная связь, важная для выяснения вопроса о значимости погребального инвентаря как социального индикатора. Поэтому вряд ли можно согласиться с постулатом о неадекватном отражении социальной структуры в погребальном инвентаре (см. выше), если уровень личного богатства погребенного прямо соотносится с «привилегированной» топографией могилы, а в ряде случаев соответствует

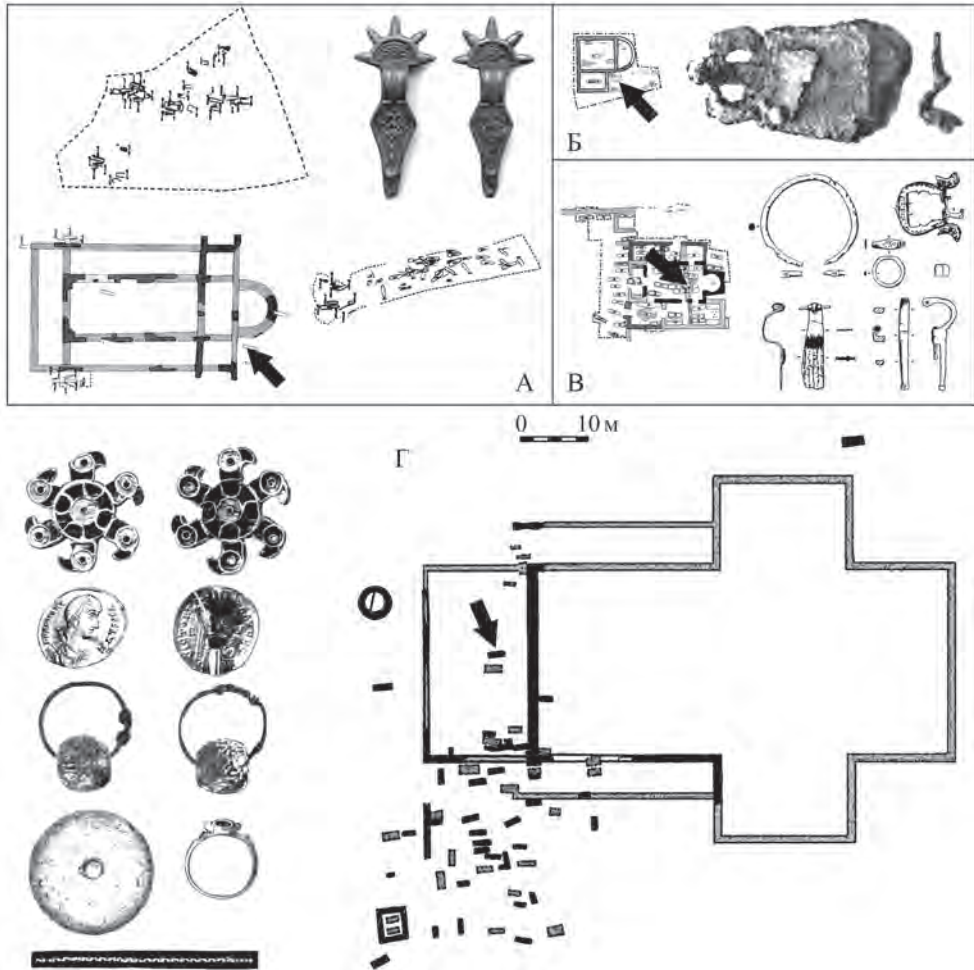


Рис. 9. Положение погребений с инвентарем по отношению к сельским (Б, В) и пригородным церквям (А, Г)

А – Тулуза – Сен-Пьер-де-Кюизин; Б – Вентосилья и Техадиля; В – Эль-Гатильо де Арриба; Г – Имола – Вилья Клелия

А – по: *Clement, 2010*; Б – по: *Molinero Perez, 1953*; В – по: *Caballero et al., 1991*; Г – по: *Manzelli, Pinar, в печати*, с дополнениями

высокому социальному положению умершего, отраженному в письменных источниках (например, могила Хильдерика).

Видимо, сочетание разных социально-экономических индикаторов можно наблюдать и в других топографических ситуациях, например на кладбищах, возникших на развалинах каменных построек. В западноевропейской археологии уделено немало места вопросу об адаптации жилых или производственных архитектурных ансамблей к местам погребения (*Percival, 1976; Périn, 1987*;

Effros, 2001; *Chavarría*, 2001). Обычно в такой эволюции видят экономические, культурные и даже знаковые аспекты или же какие-то конкретные исторические события. Но в большинстве случаев упускается из виду, что появление могил в архитектурном ландшафте имеет свои закономерности социального порядка (*Pinar*, 2007). Так, на могильнике Дуратон самые ранние погребения наиболее богатой по инвентарю группы А располагаются рядом со стенами архитектурных построек или же на их фундаментах (рис. 10). Эти стены принадлежали зданию неясного назначения, находившемуся недалеко от современной церкви (*Koenig*, 1986). Ясно, что семьи покойников, сопровождавшихся самыми дорогими украшениями, имели возможность, по крайней мере на начальной стадии функционирования кладбища, выбрать места для захоронений своих родственников. С другой стороны, получается, что даже развалины зданий выполняли функцию привилегированных участков кладбища. Об этом же свидетельствуют и материалы могильника Пинто – Тинто Хуан де ла Крус (*Pinto – Tinto Juan de la Cruz*) (*Barroso et al.*, 2001; 2002; 2006): здесь единственное погребение с инвентарем группы А находится на месте центральной комнаты сельской виллы, разрушенной пожаром, тогда как большинство погребений совершалось вне построек.

Что же касается погребального инвентаря и характера погребальных сооружений, то определить их соотношение еще сложнее: в целом погребения с инвентарем на территории Вестготского королевства не имеют архитектурных особенностей. Разумеется, использование того или иного типа погребального сооружения относится прежде всего к сфере культуры и погребальных обычаев. Важен и экономический фактор: многие сельские кладбища, в том числе и могильники с «варварским» инвентарем, имитировали с помощью дешевых материалов облик городских прицерковных некрополей (*Pinar*, in print – 2). Яркий пример «богатого» погребального сооружения – это могилы с мозаичным покрытием, для которых на вестготской территории богатый инвентарь до сих пор не был отмечен. Этот факт нельзя объяснять хронологическими различиями: сравнение некоторых комплексов начала – середины VI в. свидетельствует о разных способах демонстрации личной зажиточности погребенного в разных регионах Испании (рис. 11, А–В).

Так же как и инвентарь, и топография могил, погребальные сооружения отражают существование общих для всего Западного Средиземноморья обычаев и, в конечном итоге, основ социальной стратификации. Об этом свидетельствуют некоторые погребения в вандальской Африке, где роскошные аксессуары убора из золота и граната сочетались с монументальной погребальной архитектурой (рис. 11, Г–Д), в том числе с мраморными скульптурными саркофагами и гробницами с мозаичным покрытием (*Koenig*, 1981; *Eger*, 2001; 2012). В этом контексте отсутствие взаимосвязи между наличием вещей причерноморско-подунайской традиции в инвентаре и престижными погребальными сооружениями представляет собой особенность вестготской зоны. Однако общие средиземноморские тенденции проявляются и здесь: отсутствие сочетаний «среднего» погребального инвентаря (качественные группы А–С) с роскошными погребальными сооружениями соответствует полному отсутствию у вестготов погребений с княжеским инвентарем.

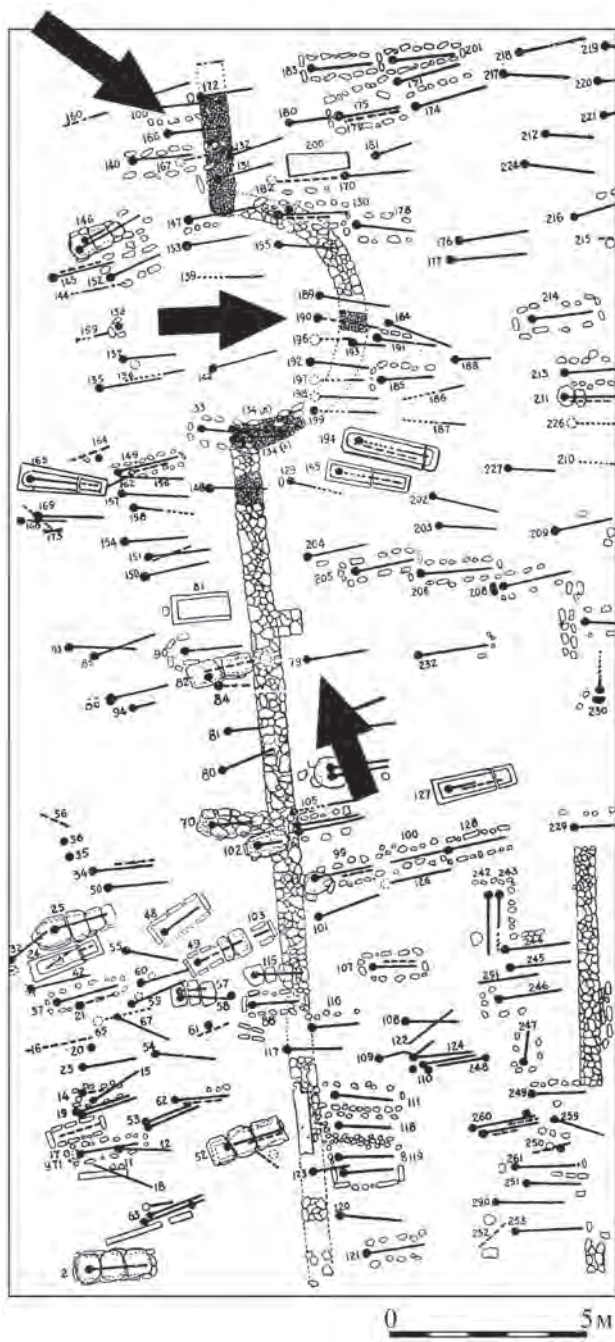


Рис. 10. Дуратон. Топография погребений «основателей» качественной группы А (по: *Molinero Perez*, 1948, с дополнениями)



Рис. 11. Соответствие между погребальным инвентарем и погребальными сооружениями в Испании (А – В) и Африке (Г – Д)

А – Дения – Орт де Моранд (Dènia – Hort de Morand), мозаичное могильное покрытие; Б–В – Аранхуэс – Касера де лас Ранас (Aranjuez – Casera de las Ranas), погр. 7, инвентарь группы А в сочетании с неукрашенным каменным покрытием; Г – Д – Тубурбо Маджус (Thuburbo Maius) – базилика, погр. Арифрида, роскошный убор в сочетании с мозаичным покрытием

А – по: *Palol*, 1967; Б – по: *Ardanaz*, 2000; В – по: *García Serrano*, 2007; Г – по: *Aillagon*, 2008

Именно наличие общих средиземноморских черт в погребальной практике позволяет поставить вопрос о социальной интерпретации некоторых типов безынвентарных захоронений. Это один из наиболее сложных моментов в использовании погребальной археологии как источника изучения социальной стратификации. Традиционно безынвентарные могилы интерпретируются как погребения социально зависимых индивидумов, хотя такая точка зрения и подвергнута сомнению (*Brather, 2009. С. 279*). Согласно данным по вестготской территории, традиционная интерпретация «работает» не всегда.

Свидетельство тому – отсутствие могил с «элитным» погребальным инвентарем в вестготской области. По письменным и иконографическим источникам известно, что убор и символы власти у вестготских королей были те же, что у других «варварских» правителей V–VI вв.: хламида с золотой фибулой, туника, пояс, может быть, диадема. Однако в отличие от соседних областей – Италии, Африки и мерovingской Галлии (см. выше), – вещи королевского и княжеского статуса в Вестготском королевстве неизвестны. Вероятно, их археологическое отсутствие свидетельствует о том, что представители социальной верхушки Вестготского королевства хоронили своих покойников без инвентаря. Гробница остготского короля Теодориха I (умер в 536 г.) свидетельствует о таком погребальном обряде: запретив захоронения с погребальным инвентарем, он соорудил себе монументальный мавзолей в Равенне, куда впоследствии был помещен саркофаг с его останками.

Изучение микротопографии основных могильников вестготской области показывает, что выбор между захоронением с инвентарем или без него зависит, скорее всего, не от экономических или социальных, а от культурных факторов – видимо, индивидуальных или семейных. Об этом свидетельствует, например, сравнение погребальных обычаев в разных группах могил некрополя Дурагон: одни из них характеризуют непрерывность захоронений с инвентарем в течение многих поколений, тогда как другие – погребения с инвентарем появляются только спорадически. Итак, по крайней мере в вестготской зоне, социальная идентификация погребенных в безынвентарных могилах возможна только благодаря погребальным сооружениям и топографии могильников. Что касается погребальных сооружений, то их значимость тесно связана не только с социальным фактором, но и с культурными традициями, а также с чисто экономическими обстоятельствами, например с доступностью к конкретному сырью для сооружения погребальных памятников (*Pinar, in print – 2*). Данные географии и микротопографии более красноречивы. Хорошим примером являются небольшие сельские кладбища, такие как Торрехон де ла Кальсада – Прадо Виехо (*Torrejón de la Calzada – Prado Viejo*) (*Vigil-Escalera, 2007. P. 258, 259*), для которых характерны простые погребальные сооружения и отсутствие инвентаря в могилах. Вероятно, такие могильники можно связывать с рядовым населением Вестготского королевства. Интересно – погребения со «средним» инвентарем групп А–С на памятниках этого типа пока неизвестны. Все же и у этого метода есть свои ограничения: в крупных городских центрах неимущие и зависимые слои населения остаются археологически неуловимыми, хотя письменные источники ясно свидетельствуют об их присутствии в городской среде (*García Moreno, 1989. P. 270, 285*).

6. Социальная иерархия качественных групп вестготских погребений

Наблюдения о частом соответствии топографической среды, погребальных сооружений и качества погребального инвентаря позволяют уточнить социальную позицию женских захоронений с уборами понто-дунайской моды в Галлии и Испании. Классификация инвентаря вестготских могил по качеству и по контексту ясно показывает, что все четыре качественные группы погребений относятся к более низкой социальной страте, чем королевские и княжеские комплексы, известные на соседних территориях. С другой стороны, они, вероятно, занимали более высокую позицию, чем некоторые безынвентарные захоронения, связанные с небольшими сельскохозяйственными поселениями или с городскими второстепенными центрами (рис. 12).

К сожалению, письменные источники не сохранили свидетельств о юридическом статусе и деятельности обладателей причерноморско-подоунайских уборов. Показательно, что все качественные группы представлены как в городской, так и в сельской среде. В принципе эти люди могли заниматься земледелием, скотоводством, торговлей, ремеслом, нести военную и гражданскую службу и пр. Однако в самих погребениях орудия, оружие и другие маркеры профессиональной деятельности отсутствуют. Нельзя исключить, что некоторые из этих людей – особенно самые богатые – составляли верхушку сельских общин, хотя, судя по топографическим привязкам (см. выше), вряд ли среди них были крупные землевладельцы. Скорее женщины, захороненные с понто-дунайским убором, составляли «средний класс», который имел возможность приобрести украшения и аксессуары убора, сделанные в местных ателье. В этом контексте разницу между идентифицированными качественными группами надо интерпретировать скорее как разную степень зажиточности членов одной общины, а не как реальную социальную стратификацию. Об этом свидетельствует совместное нахождение погребений с инвентарем разных качественных групп в рамках одного и того же участка некрополя, а также особенности самого выделения качественных групп: погребения с инвентарем средней группы В наиболее многочисленны, тогда как могилы с более дорогим (А) или с дешевым инвентарем (С) составляют скорее исключение.

Соответствие между разницей в богатстве погребального инвентаря и возможной социальной стратификацией проявляется только в течение относительно короткого отрезка времени – в последней трети V в. В это же время инвентарь группы А встречается несколько чаще на городских (Дуратон: три погребения, Тулуза – Сен-Пьер-де-Кюизин: одно погребение), чем на сельских могильниках (Пинто – Тинто Хван де ла Крус: одно погребение). Значимость этого факта весьма относительна, т. к. захоронения позднего V в. в некрополе Дуратон представлены гораздо лучше, чем на других памятниках. Однако сопоставление ранней фазы могильников Дуратон и Сен-Пьер-де-Кюизин с синхронными сельскими могильниками дает интересные результаты: в отличие от Дуратона инвентарь погребений конца V в. как на испанских, так и на южногалльских сельских могильниках относится почти исключительно к группам В и С. Как сказано выше, эту разницу в составе погребального инвентаря можно наблюдать и на уровне микротопографии. Топография наиболее ранних могил группы А («могилы



Рис. 12. Позиция уборов причерноморско-пудунайской моды в социальной структуре Вестготского королевства

основателей», т. е. те погребения, с которых начинались захоронения на конкретном участке) некрополя Дуратон подчеркивает их особое положение. Как мы видели, для этих захоронений можно было выбрать привилегированное место на кладбище, остальные должны были довольствоваться свободными местами. Речь, несомненно, идет о социальном, а не об исключительно экономическом неравноправии – одни в данном случае обладали правом решения, другие – нет. Можно ли атрибутировать «могилы основателей», как полагал Х. Штойер (*Steuer*, 1989. S. 109, 110), владельцам земельных участков на кладбище? Здесь роль основного ориентира играли руины сооружений как индикаторы землевладения (*Périn*, 1987. P. 20, 21; *Halsall*, 1995. P. 181–185; *Effros*, 2001. P. 99, 100). Для обоснования той или иной гипотезы данных пока нет.

Пока невозможно точно определить позицию погребений с инвентарем группы А по отношению к социальной верхушке вестготского общества. В отличие от других европейских территорий (*Christlein*, 1978. С. 83–94; *Steuer*, 1987; 1989), на могильниках вестготского периода нет археологических свидетельств связей средних и малых общин с правящими слоями королевства, поскольку археологический материал, имеющий отношение к представителям центральной власти, отсутствует полностью, за исключением, может быть, следов опосредованного восприятия материальной культуры и погребальной практики элитных групп рядовыми слоями общества (см. ниже).

7. Микропространство, качество и хронология: следы социоэкономической истории в Вестготском королевстве

Одно из главных критических замечаний Х. Штойера в отношении метода Р. Кристляйна – это статичность предложенной социальной модели, не отражающей динамичность и социальную мобильность меровингского общества (см. выше). Хотя эта критика в целом справедлива, Х. Штойер, а впоследствии С. Братер упустили из виду, что сопоставление качественного анализа с результатами хронологических и пространственных исследований предполагает и изучение социально-экономической эволюции раннесредневековых обществ, в том числе и вестготского.

Так, например, сопоставление качества и хронологии погребального инвентаря показывает, что средняя зажиточность обладателей уборов причерноморско-подунайской традиции изменялась в течение времени: почти 50 % погребений качественной группы А датируется первой третью VI в. В этот период развивается производство предметов высокого качества, таких как пряжки с декором клуазоне в южногальском стиле, у которых система крепления внутренних перегородок прочнее, чем у остальных изделий. Чаше используется более дорогое сырье: например, на могильнике Эстажель гранатовая вставка встречается только на фибуле первой трети VI в.; у предметов позднего V в. и середины – конца VI в. все вставки стеклянные. Отражают ли эти факты увеличение личной зажиточности «среднего класса» или же они показывают уменьшение стоимости сырья, пока определить нельзя.

В целом инвентарь группы А ранее последней трети V в. не зафиксирован. В предыдущий период (около 440–470 гг.) наиболее богатые могилы принадлежат группам В или В/С. Это соответствует и характеристикам «варварских» предметов раннего V в.: маленькие бронзовые или железные фибулы, относящиеся к повседневному костюму восточногерманского рядового населения (*Kazanski*, 2000. Р. 194; *Pinar*, 2015b. Р. 543). Итак, результаты диахронического изучения качественных изменений в инвентаре ранневестготских могил очень интересны с точки зрения истории моды: видимо, начальная стадия распространения «варварских» женских уборов в Вестготском королевстве связана исключительно с рядовыми социальными группами, прямые связи с княжеской модой фиксируются позже, с последней трети V в.: речь идет о местных имитациях подунайских уборов с большими серебряными пластинчатыми фибулами и большими



А



Б



В



Г



Д

пряжками с подвижным щитком (см. выше). Скорее всего, этот феномен свидетельствует о проникновении в вестготскую зону новой престижной моды из Среднего Подунавья, а не о местной эволюции костюма.

Дальнейшее развитие инвентаря качественной группы А подтверждает, что мода приходила «сверху» (рис. 13). Только одно погребение (№ 1) данной группы, на могильнике Дагансо де Арриба (Daganzo de Arriba), датируется конечной фазой ранневестготского периода, т. е. временем около последней трети VI в. (*Fernández Godín, Pérez de Barradas, 1931. P. 5. Lám. V; VI*). Элементы убора здесь уже очень далеки от костюма понто-дунайской традиции (рис. 13, Д) – это пара дисковидных фибул средиземноморской традиции с декором клуазонне и средиземноморская пряжка с неподвижным щитком. Немногочисленность и своеобразие поздних могил группы А позволяют предположить, что отказ от помещения вещей в могилу имел место вначале у наиболее богатых представителей «среднего класса». Распространение элементов средиземноморского костюма происходило прежде всего в этой социальной группе.

Если допустить, что для политико-экономической верхушки Вестготского королевства в это время характерны безынвентарные захоронения и использование убора средиземноморской традиции (см. выше), то получается, что ее особенности наиболее ярко и быстро отражаются на материальной культуре самой зажиточной части «среднего класса». Эту тенденцию можно наблюдать особенно четко на могильнике Дурадон, где инвентарь группы А фиксируется только в последней трети V в. (три погребения) и первой трети VI в. (два погребения). Напротив, инвентарь, типичный для групп В и С, существует все время, до последних десятилетий VI в. Это, видимо, указывает на существование моды, исходящей от верхних слоев общества и распространяющейся среди рядового населения⁴.

Несмотря на отсутствие погребений с королевским и княжеским инвентарем на вестготской территории, особенности и развитие элитарных мод можно проследить благодаря их влиянию на костюм «среднего класса». Таким образом, можно идентифицировать по крайней мере два главных течения элитарной моды: наиболее ранняя – это подунайская, проникающая к вестготам в последней трети V в., вторая – относится к середине – второй половине VI в. и отражает средиземноморские традиции. Моделями подунайской моды можно считать богатые погребения группы Смолин – Лаа, тогда как модели поздней моды

Рис. 13. Эволюция женских уборов качественной группы А

А – Дурадон, погр. 79 (ок. 470 – 500 г.); Б – Дурадон, погр. 526 (ок. 500 – 530 г.); В – Аранхуэс – Касера де лас Ранас, погр. 7 (ок. 530 – 560 г.); Г – Эль-Карпио де Тахо (El Carpio de Tajo), погр. 203 (ок. 530 – 560 г.); Д – Дагансо де Арриба, погр. 1 (ок. 560 – 590 г.)

А – Б – по: *Bierbrauer et al., 1994*; В – по: *García Serrano, 2007*; Г – по: *Sasse, 2000*; Д – по: *Fernández Godín, Pérez de Barradas, 1931*

⁴ О распространении моды как социального феномена см. (*Simmel, 1905; Barnard, 1996; Crane, Bovone, 2006*).

лучше всего иллюстрируют, несмотря на региональные особенности, королевские погребения в базиликах Сен-Дени и Кёльна (*Wamers, Périn, 2012*).

Диахроническое изучение качественных групп позволяет сделать еще одно интересное наблюдение: «дешевых» уборов группы С почти нет на последней фазе ранневестготского периода. Таким образом, подавляющее большинство поздних находок причерноморско-подунайской моды представляет собой изделия среднего качества, даже по отношению к скромным стандартам «вестготского» убора. Скорее всего, у этого феномена есть не только культурное, но и экономическое значение: можно предполагать, что отказ от «варварской» моды со стороны наиболее зажиточной части населения имел последствия для организации производства предметов этого типа. Вероятно, каким-то ремесленникам пришлось изменить ассортимент своей продукции, другие продолжали производить украшения для более компактной географической зоны. Видимо, не случайно, что самые поздние находки вещей понто-дунайской (восточногерманской) традиции известны почти исключительно в центральной Испании, на территории к северу от Сьерра-де-Гвадаррама. Как бы то ни было, изменения в организации производства вещей восточногерманской традиции должны были затруднять доступ к изделиям этого типа и, таким образом, поднимать их цену: исчезновение вещей группы С можно интерпретировать как археологическое отражение этого процесса.

Наконец, еще один интересный прием археологического изучения экономическо-общественной истории – это микропространственный анализ развития определенных типов погребального инвентаря, особенно в рамках отдельных групп погребений на больших могильниках долговременного использования, таких как Дурадон. Несмотря на отсутствие палеогенетических исследований, имеются доказательства того, что такие группировки отражают семейные связи. Они, в частности, содержат сопоставимое число погребений в каждом реконструируемом поколении, синхронные женские и мужские могилы часто расположены парами, поблизости одно от другого. Видимо, основная социальная единица на данном могильнике это нуклеарная семья (т. е. семья, состоящая из родителей / родителя и детей либо только из супругов), и представленные в некрополе группы могил можно интерпретировать как участки захоронений нескольких поколений одной и той же семейной группы. Такое пространственное устройство отражает так называемый первый закон географии (все связано со всем, но то, что ближе, связано сильнее).

Сравнение качества инвентаря из разных участков могильника позволяет заметить, что зажиточность семейных групп почти не менялась в течение времени: качественных изменений практически нет, более того, могилы относятся к смежным качественным группам (например, от А в В или от В в С). Это свидетельствует о примечательной социально-экономической стабильности «средних классов» Вестготского королевства. Таким образом, выявляется социально-экономическая структура, отличающаяся от той, что традиционно реконструируется по данным меровингских могильников (*Steuer, 1982; 1989*). Для меровингских памятников характерны большие семейные группы с развитой внутренней иерархией и высокой внутрирегиональной мобильностью социальных элит. Ни то ни другое археологически пока не зафиксировано на территории Вестготского королевства.

Все вышесказанное демонстрирует трудности изучения социальной стратификации по археологическим данным, в первую очередь связанные с интерпретацией вещественных остатков. В случае с Вестготским королевством эти трудности усугубляются нехваткой источников, касающихся основных аспектов погребальной обрядности. Тем не менее археология располагает некоторыми возможностями, позволяющими обращаться к изучению социально-экономических феноменов. Это предполагает комплексное использование разных приемов археологического анализа: качественного, пространственного, археометрии, – равно как и систематическое использование антропологических и исторических источников.

Результаты пока еще ограничены, но они открывают интересные перспективы. Определяются главные принципы социальной стратиграфии, выявляется социальная эволюция во времени, связи с иными культурно-историческими феноменами, такими как развитие моды и трансформация географии власти. В этом контексте сомнения некоторых археологов относительно социальной информативности погребального материала представляются неоправданными: комплексный подход к источникам показывает, что в Вестготском королевстве, как и в других постримских социумах, существовала взаимозависимость между ценностью погребального инвентаря, географической удаленностью общин от политико-экономических центров и приуроченностью могильника к церквям и иным монументальным сооружениям.

ЛИТЕРАТУРА / REFERENCES

- Генчева Е., 2003. Готското присъствие в Нове (достижения и проблеми) // Готите и старогерманското културно-историческо присъствие по пългарските земи / Сост. Р. Милев. София: Balkan Media. С. 63–68.
- = Gencheva E., 2003. Gotskoto pris"stvie v Nove (dostizheniya i problemi) [Goths' presence in Nove (achievements and problems)]. *Gotite i starogermanskoto kulturno-istoricheskoto pris"stvie po b"lgarskite zemi [Goths and ancient Germanic cultural-historical presence in Bugarian lands]*. R. Milev, ed. Sofiya: Balkan Media, pp. 63–68.
- Засецкая И. П., 1993. Материалы боспорского некрополя второй половины IV – первой половины V в. н. э. // МАИЭТ. Вып. 3. С. 23–104.
- = Zasetzkaya I. P., 1993. Materialy bosporskogo nekropolya vtoroy poloviny IV – pervoy poloviny V v. n. e. [Materials of Bosporan necropolises of 2nd half of IV – 1st half of V c. AD]. *MAIET*, 3, pp. 23–104.
- Казанский М. М., Перен П., 2014. «Королевские» и «вождеские» погребения раннемеровингского времени в Галлии: состояние исследований // КСИА. Вып. 234. С. 262–286.
- = Kazanskiy M. M., Périn P., 2014. «Korolevskie» i «vozhdeskie» pogrebeniya rannemerovingskogo vremeni v Gallii: sostoyanie issledovaniy [«Royal» burials and burials of «leaders» from the Early Merovingian period in Gaul: current state of the research]. *KSIA*, 234, pp. 262–286.
- Aillagon J. J. (ed.), 2008. *Roma e i barbari. La nascita di un nuovo mondo*. Milano: Skira. 690 p.
- Alonso Álvarez R., 2005. Los enterramientos de los reyes visigodos // *Fundamentos medievales de los particularismos hispánicos*. IX Congreso de estudios medievales. Ávila: Fundación Sánchez Albornoz. Pp. 361–375.
- Arce J., 2007. Reyes visigodos y arquitectura // *Élites y arquitectura en la Antigüedad tardía* / Eds. J. Pinar Gil, I. Marić. Zagreb: Brepols. Pp. 255–260. (HAM. Vol. 13–2.)
- Arce J., 2011. *Esperando a los árabes. Los visigodos en Hispania (507–711)*. Madrid: Akal. 340 p.
- Ardanaz F., 2000. La necrópolis visigoda de Cacerá de las Ranas (Aranjuez, Madrid) // Madrid: Consejería de Cultura. 299 p. (APE. Vol. 7).

- Augenti A., Bertelli C. (ed.)*, 2006. Santi, banchieri, re: Ravenna e Classe nel VI secolo. Milano: Skira. 222 p.
- Barnard M.*, 1996. Fashion as communication. London; New York: Routledge. 186 p.
- Barral X.*, 1976. La circulation des monnaies suèves et wisigothiques. Contribution à l'histoire économique du royaume visigoth // München-Zürich: Artemis. 217 p. (BdF. Bd 4).
- Barroso R., Jaque S., Major M., Morín J., Penedo E., Oñate P., Sanguino J.*, 2001. Los yacimientos de Tinto Juan de la Cruz. Pinto, Madrid (ss. I al VI d.C.). 1ª parte // EPAM. Vol. 11. Pp. 129–204.
- Barroso R., Jaque S., Major M., Morín J., Penedo E., Oñate P., Sanguino J.*, 2002. Los yacimientos de Tinto Juan de la Cruz. Pinto, Madrid (ss. I al VI d.C.). 2ª parte // EPAM. Vol. 12. Pp. 117–174.
- Barroso R., Morín J., Penedo E., Oñate P., Sanguino J.*, 2006. La necrópolis visigoda de Tinto Juan de la Cruz (Pinto, Madrid) // La investigación arqueológica de la época visigoda en la Comunidad de Madrid / Ed. J. Morín. Alcalá de Henares: Museo Arqueológico Regional. Pp. 537–564. (Zona Arqueológica 8.)
- Bierbrauer V.*, 1973. Die ostgotischen Funde von Domagnano, Republik von San Marino // Germania. Bd 51. Ss. 499–523.
- Bierbrauer V.*, 1975. Die ostgotischen Grab- und Schatzfunde in Italien. Spoleto: Centro Italiano di Studi sull'Alto Medioevo. 380 S. (Biblioteca degli Studi Medievali. Vol. 7.)
- Bierbrauer V.*, 1989. Ostgermanische Oberschichtgräber der römischen Kaiserzeit und des frühen Mittelalters // Peregrinatio Gothica II / Red. J. Kmieciński. Łódź: Uniwersytet Łódzki. S. 39–106. (AB. T. VIII.)
- Bierbrauer V.*, 1992. Die Goten vom 1.–7. Jahrhundert n. Chr.: Siedelgebiete und Wanderbewegungen aufgrund archäologischer Quellen // Peregrinatio Gothica III / Eds. E. Straume, E. Skar. Oslo: Universitetets Oldsaksamling. Ss. 9–43. (UOS. Nr. 14.)
- Bierbrauer V.*, 1994. Archäologie und Geschichte der Goten vom 1.–7. Jahrhundert. Versuch einer Bilanz // Frühmittelalterliche Studien. Bd 28. Ss. 51–171.
- Bierbrauer V., von Hessen O., Arslan E. (ed.)*, 1994. I goti. Milano: Electa. 400 p.
- Böhme H. W.*, 1993. Adelsgräber im Frankenreich. Archäologische Zeugnisse zur Herausbildung einer Herrschicht unter den merowingischen Königen // Jahrb. RGZM. Jg. 40–2. Ss. 397–534.
- Böhme H. W.*, 1995. Der Frankenkönig Childerich zwischen Attila und Aëtius. Zu den Goldgriffspathen der Merowingerzeit // Festschrift für Otto-Herman Frey zum 65. Geburtstag / Hrsg. O. H. Frey, H. W. Böhme, C. Dobiat. Marburg: Hitzeroth. Ss. 69–110. (MSVF. Bd 16.)
- Bottazzi G., Bigi P.*, 2001. Domagnano. Dal tesoro alla storia di una comunità in età romana e gota. San Marino: Museo di Stato. 285 p.
- Bottazzi G., Bigi P., Pedini D.*, 2015. Materiali ceramici da livelli di età gota dell'insediamento di Domagnano (Repubblica di San Marino) // Le forme della crisi: produzioni ceramiche e commerci nell'Italia centrale tra Romani e Longobardi (III–VIII sec. d.C.) / Eds. E. Cirelli, F. Diosono, H. Paterson. Bologna: Ante Quem. Pp. 89–96.
- Brather S.*, 2004. Kleidung und Identität im Grab. Gruppierungen innerhalb der Bevölkerung Pleidelsheims zur Merowingerzeit // ZAM. Bd 32. Ss. 1–58.
- Brather S.*, 2006. Kleidung, Bestattung, Ritual. Die Präsentation sozialer Rollen im frühen Mittelalter // Zwischen Spätantike und Frühmittelalter. Archäologie des 4. bis 7. Jahrhunderts im Westen / Hrsg. S. Brather. Berlin; New York: Walter de Gruyter. Ss. 237–273. (Erg.-B. RGA. Bd 57.)
- Brather S.*, 2007. Vestito, tomba ed identità fra tardo antico e altomedioevo // Archeologia e società tra tardo Antico e alto Medioevo / Eds. G. P. Brogiolo, A. Chavarría. Padova: SAP. Pp. 299–310.
- Brather S.*, 2009. Memoria und Repräsentation. Frühmittelalterliche Bestattungen zwischen Erinnerung und Erwartung // Historia archaeologica. Festschrift für Heiko Steuer zum 70. Geburtstag / Hrsg. S. Brather, D. Geuenich, C. Huth. Berlin; New York: De Gruyter. Ss. 247–284. (Erg.-B. RGA 70.)
- Buchet L., Lorren C.*, 1977. Dans quelle mesure la nécropole du haut Moyen Âge offre-t-elle une image fidèle de la société des vivants? // La mort au Moyen Âge. Strasbourg: Istra. Pp. 27–48.
- Büsing H., Büsing Kolbe A.*, 1998. Die Dame von Ficarolo in ihrem historischen Kontext // Kölner Jahrbuch. Bd 31. Ss. 253–276.
- Büsing-Kolbe A., Büsing A.*, 2002. Stadt und Land in Oberitalien. Mainz: Philipp von Zabern. 100 S.
- Caballero L., Galera V., Garralda M. D.*, 1991. La iglesia de época paleocristiana y visigoda de «El Gatiillo de Arriba» (Cáceres) // I Jornadas de Prehistoria y Arqueología en Extremadura (1986–1990) /

- Ed. J. J. Enríquez. Mérida-Cáceres: Universidad de Extremadura. Pp. 471–497. (Extremadura Arqueológica. Vol. 2.)
- Catalán R., Rojas J. M.*, 2010. La necrópolis de Boadilla (Illescas). Aspectos funerarios y contexto cronocultural de un asentamiento de época visigoda (siglos V–VII) // Contextos funeraris a la Mediterrània nord-occidental (segles V–VIII) / Eds. J. Pinar Gil, T. Juárez Villena. Sant Cugat del Vallès: GEL. Pp. 223–236. (Gausac. Vol. 34–35).
- Cavallari C.*, 2005. Oggetti di ornamento personale dall'Emilia Romagna bizantina: i contesti di rinvenimento. Bologna: Ante Quem. 226 p. (Studi e Scavi. Vol. 13.)
- Cazes Q., Catalo J., Cabau P.*, 1988. L'ancienne église Saint-Pierre-des-Cuisines à Toulouse. Toulouse: Société Archeologique du Midi de la France. 181 p. (MSAMF. Vol. XLVIII.)
- Chavarría A.*, 2001. Villae y necrópolis en Hispania durante la Antigüedad tardía // Bull. APAT. No. 10. Pp. 44–57.
- Chavarría A.*, 2007. Dalle residenze tardoantiche alle capanne altomedievali: vivere in città e in campagna tra V e VII secolo // I Longobardi. Dalla caduta dell'Impero all'alba dell'Italia / Ed. G. P. Brogiolo. Milano: Silvana. Pp. 123–132.
- Christlein R.*, 1968. Qualitätsgruppen unter den Grabausstattungen des 6. und 7. Jahrhunderts aus Süd- und Westdeutschland. Dissertation. Albert-Ludwigs-Universität Freiburg.
- Christlein R.*, 1973. Besitzabstufungen zur Merowingerzeit im Spiegel reicher Grabfunde aus West- und Süddeutschland // Jahrb. RGZM. Jg. 20. Ss. 147–180.
- Christlein R.*, 1978. Die Alamannen. Archäologie eines lebendigen Volkes. Stuttgart; Aalen: Theiss. 180 S.
- Claude D.*, 1971. Adel, Kirche und Königtum im Westgotenreich. Sigmaringen: Thorbecke. 214 S.
- Clement C.*, 2010. The suburban necropolises of northern Toulouse: a comparative study of the burial rites of Saint-Sernin and Saint-Pierre-des-Cuisines // Contextos funeraris a la Mediterrània nord-occidental (segles V–VIII) / Eds. J. Pinar Gil, T. Juárez Villena. Sant Cugat del Vallès: GEL. Pp. 293–308. (Gausac. Vol. 34–35.)
- Crane D., Bovone L.*, 2006. Approaches to material culture: the sociology of fashion and clothing // Poetics. Vol. 34. Pp. 319–333.
- Derda T., Dyczek P., Kolendo J.* (eds.), 2012. Novae: an archaeological guide to a Roman legionary fortress and early Byzantine town on the Lower Danube (Bulgaria). Warszawa: Instytut Archeologii UW. 125 p.
- Effros B.*, 2001. Monuments and memory: the repossession of ancient remains in Early Medieval Gaul // Topographies of power in the Early Middle Ages / Eds. M. de Jong, F. Theuvs, C. van Rhijn. Leiden: Brill. Pp. 93–118. (TRW. Vol. 6.)
- Eger C.*, 2001. Vandalische Grabfunde aus Karthago // Germania. Bd 79. Ss. 347–390.
- Eger C.*, 2012. Spätantikes Kleidungszubehör aus Nordafrika. Wiesbaden: Reichert. 421 S.
- Erlande-Brandenburg A.*, 1975. Le roi est mort. Étude sur les funéraires, les sépultures et les tombeaux des rois de France jusqu'à la fin du XIIIe siècle. Genève: Droz. 214 p. (Bibliothèque de la SFA. Vol. 7.)
- Ermolin A.*, 2012. Džurga-Oba. A cemetery of the Great Migration Period in the Cimmerian Bosphorus // The Pontic-Danubian realm during the Great Migration Period (5th–6th centuries) / Dir. V. Ivanišević, M. Kazanski. Paris; Belgrad: ACHCByz. Pp. 339–348.
- Fernández Godín S., Pérez de Barradas J.*, 1931. Excavaciones en la necrópolis visigoda de Daganzo de Arriba (Madrid). Madrid: Tipografía de Archivos. 15 p. (MJSEA. Vol. 114.)
- Finály H.*, 1889. Az Apahidai lelet // Archeologiai Értesítő. 9. Pp. 305–320.
- García Moreno L. A.*, 1974. Prosopografía del reino visigodo de Toledo. Salamanca: Universidad de Salamanca. 247 p.
- García Moreno L. A.*, 1989. Historia de España visigoda. Madrid: Cátedra. 390 p.
- García Serrano R.*, 2007. Hispania Gothorum: San Ildefonso y el reino visigodo de Toledo. Toledo: Don Quijote. 584 p.
- Goetz H. W., Jarnut J., Pohl W.* (eds.), 2003. Regna and gentes: the relationship between late antique and early medieval peoples and kingdoms in the transformation of the Roman world. Leiden: Brill. 704 p. (TRW. Vol. 13.)
- Halsall G.*, 1995. Settlement and social organization: the Merovingian region of Metz. Cambridge: Cambridge University Press. 307 p.

- Harhoiu R.*, 1998. Die frühe Völkerwanderungszeit in Rumänien. Bucarest: Editura enciclopedică. 270 S.
- Heras F. J., Olmedo A. B.*, 2015. Identidad y contexto en la necrópolis tardorromana de Mérida // Identidad y etnicidad en Hispania: propuestas teóricas y cultura material en los siglos V–VIII / Coord. J. A. Quirós, S. Castellanos. Vitoria: Universidad del País Vasco. Pp. 275–290. (DAM. Vol. 8.)
- Jepure A.*, 2006. Das westgotenzeitliche Gräberfeld von Madrona (Segovia, Spanien) / Dissertation. Julius-Maximilians-Universität zu Würzburg – Universidad Autónoma de Madrid.
- Kampers G.*, 1979. Personengeschichtliche Studien zum Westgotenreich in Spanien. Münster: Aschendorff. 224 S.
- Kazanski M.*, 1982. Deux riches tombes de l'époque des grandes invasions au nord de la Gaule (Airan et Pouan) // AM. Vol. 12. Pp. 17–33.
- Kazanski M.*, 1996. Les tombes «princières» de l'horizon Untersiebenbrunn, le problème de l'identification ethnique // L'identité des populations archéologiques. XVIe rencontres internationales d'archéologie et d'histoire d'Antibes. Sophia Antipolis: Edition APDCA. Pp. 109–126.
- Kazanski M.*, 2000. Les fibules originaires de l'Europe centrale et orientale trouvées dans les Pyrénées et en Afrique du nord. À propos des traces archéologiques des Suèbes, des Vandales et des Goths dans la Méditerranée occidentale à l'époque des Grandes Migrations // Sveriores Barbari. Księga pamiątkowa ku czci Profesora Kazimierz Godłowski / Red. R. Madyda-Legutko, T. Bochnak. Kraków: Uniwersytet Jagielloński. Pp. 189–202.
- Kazanski M., Périn P.*, 1988. Le mobilier funéraire de la tombe de Childéric Ier. État de la question et perspectives // RAP. No. 3–4. Pp. 13–38.
- Kazanski M., Périn P.*, 1996. La tombe de Childéric et la question de l'origine des parures de style cloisonné // Ant. Nat. Vol. 28. Pp. 203–209.
- Kazanski M., Périn P.*, 2005. La tombe de Childéric: un tumulus oriental? // Travaux et Mémoires (Mélanges Jean-Pierre Sodini). Vol. 15. Pp. 287–298.
- Kazanski M., Périn P.*, 2007. La tombe de Childéric, le Danube et la Méditerranée // Villes et campagnes en Neustrie: sociétés, économies, territoires, christianisation / Dir. L. Verslype. Montagnac: Monique Mergoïl. Pp. 29–38.
- Kidd D.*, 1987. Some new observations on the Domagnano treasure // Anz. GNM. Pp. 129–140.
- King P. D.*, 1972. Law and society in the Visigothic kingdom. Cambridge: Cambridge University Press. 318 p.
- Koenig G. G.*, 1981. Wandalische Grabfunde des 5. und 6. Jhs. // MM. Bd 22. Ss. 299–360.
- Koenig G. G.*, 1986. Duratón // RGA. Bd 6. Berlin; New York: Walter de Gruyter. Ss. 284–294.
- Krüger K. H.*, 1971. Königsgrabkirchen der Franken, Angelsachsen und Langobarden bis zur Mitte des 8. Jahrhunderts. München: Wilhelm Fink. 536 S.
- Landes C.* (ed.), 1988. Gaule mérovingienne et monde méditerranéen. Lattes: Imago. 234 p.
- La Picardie, berceau de la France: Clovis et les derniers romains. Amiens: Association des Conservateurs des Collection Publiques de Picardie. 1986. 251 p.
- L'Or des princes barbares. Du Caucase à la Gaule, Ve siècle après J.-C., 2001. Paris: Réunion des musées nationaux. 224 p.
- Maier G.*, 2005. Amtsträger und Herrscher in der Romania Gothica: vergleichende Untersuchungen zu den Institutionen der ostgermanischen Völkerwanderungsreiche. Stuttgart: Steiner. 363 S.
- Manzelli V., Pinar Gil J.* La tomba 185 del cimitero di Villa Clelia ad Imola: elementi di cronologia relativa e assoluta // Small finds e cronologia: esempi, metodi e risultati / Ed. J. Pinar Gil. Bologna: Bradypus. (In print)
- Martin C.*, 2003. La géographie du pouvoir dans l'Espagne wisigothique. Lille: Presses Universitaires du Septentrion. 403 p.
- Martínez Santa-Olalla J.*, 1933. Excavaciones en la necrópolis visigoda de Herrera de Pisuerga. Madrid: Tipografía de Archivos. 42 p. (MJSEA. Vol. 125.)
- Martínez Santa-Olalla J.*, 1936. Westgotische Adlerfibeln aus Spanien // Germania. Bd 20. Ss. 47–52.
- Martínez Santa-Olalla J.*, 1940. Nuevas fibulas aquiliformes hispanovisigodas // AEA. Vol. 40. Pp. 33–56.
- Menghin W.*, 1983. Das Schwert im frühen Mittelalter. Chronologisch-typologische zu Langschwerten aus germanischen Gräbern des 5. bis 7. Jahrhunderts n. Chr. Stuttgart: Theiss. 392 S.

- Menghin W., Springer T., Wamers E. (ed.)*, 1987. Germanen, Hunnen und Awaren. Schätze der Völkerwanderungszeit. Nürnberg: Verlag des Germanischen Nationalmuseums. 666 S.
- Molinero Perez A.*, 1948. La necrópolis visigoda de Duratón (Segovia). Excavaciones del Plan Nacional de 1942 y 1943. Madrid: Ministerio de Educación Nacional. 178 p.
- Molinero Perez A.*, 1953. Ventosilla y Tejadilla (Segovia) // NAH. II. Pp. 156–167.
- Molinero Perez A.*, 1971. Aportaciones de las excavaciones y hallazgos casuales (1941–1959) al Museo Arqueológico de Segovia. Madrid: Comisaría General de Excavaciones Arqueológicas. 167 p. (EAE 72.)
- Nawroth M.*, 2000. Der Fund von Domagnano, Republik San Marino // Anz. GNM. 2000. Ss. 89–101.
- Palol P.*, 1967. Arqueología cristiana de la España romana: siglos IV–VI. Madrid: CSIC. 418 p.
- Palol P., Ripoll G.*, 1990. Die Goten: Geschichte und Kunst in Westeuropa. Stuttgart: Belser. 302 s.
- Percival J.*, 1976. The Roman villa: an historical introduction. Berkeley: Batsford. 230 p.
- Périn P.*, 1987. Remarques sur la topographie funéraire en Gaule mérovingienne et à sa périphérie: des nécropoles romaines aux nécropoles du haut Moyen Âge // CA. Vol. 35. Pp. 9–30.
- Périn P. (ed.)*, 1991. Gallo-Romains, Wisigoths et Francs en Aquitaine, Septimanie et Espagne. Actes des VIIe Journées internationales d'Archéologie mérovingienne. Rouen: Association française d'Archéologie mérovingienne. 257 p.
- Périn P.*, 1995. Les tombes de chefs du début de l'époque mérovingienne. Datation et interprétation historique // La noblesse romaine et les chefs barbares / Dir. F. Vallet, M. Kazanski. Saint-Germain-en-Laye: Association française d'archéologie mérovingienne. Pp. 247–301.
- Périn P.*, 1998. Possibilités et limites de l'interprétation sociale des cimetières mérovingiens // Ant. Nat. Vol. 30. Pp. 169–183.
- Pinar Gil J.*, 2007. Sepulturas «góticas» y arquitectura en el Mediterráneo occidental, ca. 500 AD: una primera aproximación // Élités y Arquitectura en la Antigüedad Tardía / Ed. J. Pinar Gil, I. Marić. Zagreb: Brepols. Pp. 271–290. (HAM. Vol. 13–2.)
- Pinar Gil J.*, 2012. Ponto-Danubian traditions of dress in early Visigothic Hispania: chronology, dissemination, contexts and evolution // The Pontic-Danubian realm during the Great Migration Period (5th–6th centuries) / Dir. V. Ivanišević, M. Kazanski. Paris; Belgrad: ACHCByz. Pp. 259–291.
- Pinar Gil J.*, 2015a. Local realities and continental-wide fashions. Some paradoxes on 5th–6th century clothing ornamenta in the western Mediterranean provinces (and beyond) // Political fragmentation and cultural coherence in Late Antiquity / Hrsg. D. Boschung, M. Danner, C. Radtki. München-Paderborn: Wilhelm Fink. Pp. 249–290. (Morphomata. Bd 26.)
- Pinar Gil J.*, 2015b. A note on feminine clothing in 5th-century southern Gaul // Romania Gothica II. The frontier world: Romans, barbarians and military culture / Ed. T. Vida. Budapest: Institute of Archaeological Science at the Eötvös Loránd University. Pp. 517–555.
- Pinar Gil J.* Materie prime, tecniche e tempi di lavorazione: costo degli oggetti e potere d'acquisto nell'età gota // L'Alto Medioevo. Artigiani e organizzazione manifatturiera, 2. L'arte del metallo: l'intelligenza nelle mani / Eds. M. Beghelli, P. M. De Marchi. Bologna: Bradypus. (In print –1.)
- Pinar Gil J.* Stone grave building at the cemetery of Les Tombes at Estagel (Pyrénées-Orientales, France): some economic, visual and symbolic aspects // Cultures of stone. Interdisciplinary research on the materiality of Stone. Dublin. (In print – 2.)
- Pion C., Gratuze B.* Étude typo-chronologique et archéométrique des perles et des verroteries de la nécropole d'Estagel // J. Pinar Gil. Le cimetière d'époque wisigothique de «Les Tombes» à Estagel (Pyrénées-Orientales). (In print)
- Pliego R.*, 2009. La moneda visigoda. Sevilla: Universidad de Sevilla. 2 vol., 313 + 587 p.
- Possenti E.*, 2005. Un rinvenimento della seconda meta del V secolo a Villalta di Gazzo // L'Italia alto-medievale tra archeologia e storia. Studi in ricordo di Ottone d'Assia / Ed. S. Gelichi. Padova: Il Poligrafo. Pp. 205–235.
- Quast D.*, 2010. Ein spätantikes Zepter aus dem Childerichgrab // Arch. Korrb. Jg. 40–2. Ss. 285–296.
- Quast D. (Hrsg.)*, 2015. Das Grab des fränkischen Königs Childerich in Tournai und die Anastasis Childerici von Jean-Jacques Chifflet aus dem Jahre 1655. Mainz: Verlag des Römisch-Germanischen Zentralmuseums. 520 S. (Monographien des RGZM. Bd 129.)
- Ripoll G.*, 2000. Sedes regiae en la Hispania de la Antigüedad Tardía // Sedes regiae (ann. 400–800) / Ed. G. Ripoll, J. M. Gurt. Barcelona: Reial Acadèmia de Bones Lletres. Pp. 371–401.

- Ripoll G., Velázquez I., 2000. Toletum, la construcción de una urbs regia // *Sedes regiae* (ann. 400–800) / Eds. G. Ripoll, J. M. Gurt. Barcelona: Reial Acadèmia de Bones Letres. Pp. 521–578.
- Rodríguez Martín F. G., López Quiroga J., Lovelle M. R., Jepure A., 2000. Fibula aquiliforme de tipo «cloisonné» de la villa romana de Torre Águila, Barbaño (Badajoz) // *MM*. Bd 41. Pp. 395–407.
- Samson R., 1987. Social structures from Reihengräber: mirror or mirage? // *SAR*. Vol. 4–2. Pp. 116–126.
- Sasse B., 2000. «Westgotische» Gräberfelder auf der Iberischen Halbinsel am Beispiel der Funde aus El Carpio de Tajo (Torrijos, Toledo). Mainz: von Zabern. 301 s. (Madriдер Beiträge. Bd 26.)
- Simmel G., 1905. Philosophie der Mode. Berlin: Pan. 41 S.
- Stauch E., 2008. Alter ist Silber, Jugend ist Gold! Zur altersdifferenzierten Analyse frühgeschichtlicher Bestattungen. Zwischen Spätantike und Frühmittelalter. Archäologie des 4. bis 7. Jahrhunderts im Westen / Hrsg. S. Brather. Berlin; New York: Walter de Gruyter. Ss. 275–295. (Erg.-B. RGA. Bd 57.)
- Steuer H., 1982. Frühgeschichtliche Sozialstrukturen in Mitteleuropa: eine Analyse der Auswertungsmethoden des archäologischen Quellenmaterials. Göttingen: Vandenhoeck & Ruprecht. 613 S.
- Steuer H., 1987. Archäologie und die Erforschung der germanischen Sozialgeschichte des 5. bis 8. Jahrhunderts // Akten des 26. deutschen Rechtshistorikertages / Hrsg. D. Simon. Frankfurt: Klostermann. Ss. 443–453.
- Steuer H., 1989. Archaeology and history: proposals on the social structure of the Merovingian kingdom // *The birth of Europe. Archaeology and social development in the first millennium AD* / Ed. K. Randsborg. Roma: L'Erma di Bretschneider. Pp. 100–122.
- Steuer H., 2006. Fürstengräber, Adelsgräber, Elitegräber: Methodisches zur Anthropologie der Prunkgräber // *Herrschaft – Tod – Bestattung. Zu den vor- und frühgeschichtlichen Prunkgräbern als archäologisch-historische Quelle* / Hrsg. C. von Carnap-Bornheim, D. Krause, A. Wesse. Bonn: Rudolf Habelt. Ss. 11–25.
- Thompson E. A., 1971. Los godos en España. Madrid: Alianza. 451 p.
- Timpel W., 1999. W. Ein ostgotisches Frauengrab an der Ilm // *Ur- und Frühgeschichte Thüringens* / Hrsg. S. Dusek. Stuttgart: Theiss. Pp. 146–149.
- Treffort C., 1996. L'église carolingienne et la mort: christianisme, rites funéraires et pratiques commémoratives. Lyon: Presses Universitaires. 216 p.
- Vida T., 2007. Late Roman territorial organisation and the settlement of the barbarian gentes in Pannonia // *Élites y Arquitectura en la Antigüedad Tardía* / Eds. J. Pinar Gil, I. Marić. Zagreb: Brepols. Pp. 319–331. (HAM. Vol. 13–2.)
- Vigil-Escalera A., 2007. Granjas y aldeas altomedievales al norte de Toledo (450–800 d.C.) // *AEA*. Vol. 80. Pp. 239–284.
- von Rummel P., 2007. Habitus barbarus: Kleidung und Repräsentation spätantiker Eliten im 4. und 5. Jahrhundert. Berlin; New York: Walter de Gruyter. 482 S. (Erg.-B. RGA. Bd 55.)
- von Rummel P., 2012. L'aquila gotica. Sull'interpretazione di un simbolo // *La trasformazione del mondo romano e le grandi migrazioni. Nuovi popoli dall'Europa settentrionale e centro-orientale alle coste del Mediterraneo* / Eds C. Ebanista, M. Rotili. Cimitile: Tavolario. Pp. 51–66.
- Waters E., Périn P. (Hrsg.), 2012. Königinnen der Merowinger: Adelsgräber aus den Kirchen von Köln, Saint-Denis, Chelles und Frankfurt am Main. Regensburg: Schnell + Steiner. 200 S.
- Wickham C., 2001. Topographies of power: introduction // *Topographies of power in the Early Middle Ages* / Eds. M. de Jong, F. Theuvs, C. van Rhijn. Leiden: Brill. Pp. 1–8. (TRW. Vol. 6.)

Сведения об авторе / About the author

Пинар Жил Жуан, Pinar Gil Joan, Alexander von Humboldt Fellow, Römisch-Germanisches Zentralmuseum; Ernst-Ludwig-Platz 2; 55116 Mainz, Deutschland; jpinarg@msn.com; pinar@gzm.de

J. Pinar Gil

JEWELRY, TOPOGRAPHY AND ARCHITECTURE:
INDICATORS OF SOCIAL STRATIFICATION
IN THE EARLY VISIGOTHIC PERIOD
IN SPAIN AND SOUTHERN FRANCE

Abstract. Reflection of the social organization in the funeral context is one of the least studied aspects of the sites dating to the Visigothic Period in the Western Mediterranean. However, new research such as a comprehensive study of the funeral offerings, topography of cemeteries and their links to the ‘centers of power’ offers a possibility to identify archaeological attributes of social stratification and map out the hierarchy of the graves examined. They also help define some aspects of diachronic development of the social and economic organization of both rural and urban communities. Eventually, a new perspective of examining material traces of social and economic processes as well as their relationship with other cultural phenomena is suggested.

Keywords: social stratification, Visigoths, Migration Period, Roman Empire, Western Mediterranean, barbarians, burial archaeology, topography, costume, geography of power.