



# I risultati dello studio VOECT (Valutazione dell'Offerta e dell'Esito dei trattamenti in Comunità Terapeutiche)

**Federica Vigna-Taglianti**

**Dipartimento di Scienze Cliniche e Biologiche, Università di Torino  
Osservatorio Epidemiologico delle Dipendenze, Regione Piemonte**

**Evento Formativo Interregionale SITD Piemonte – Torino, 11 dicembre 2015**

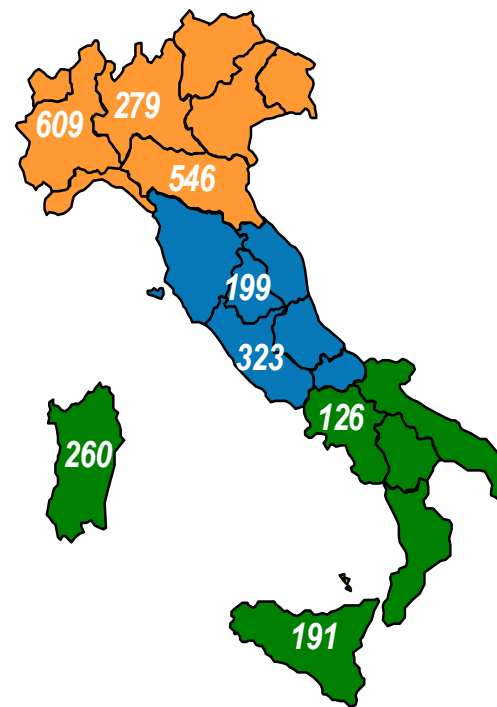


# Lo studio VOECT

## Valutazione dell'Offerta e dell'Esito dei trattamenti in Comunità Terapeutica

- Finanziato dal Ministero della Salute nel 2006
- Regione capofila: **Sardegna**
- Regioni partecipanti:

1. **Sardegna**
2. **Piemonte**
3. **Lombardia**
4. **Emilia Romagna**
5. **Lazio**
6. **Umbria**
7. **Campania**
8. **Sicilia**



# Obiettivi dello studio

- Descrivere le **comunità** partecipanti per quanto riguarda
  - caratteristiche organizzative
  - orientamento teorico e metodologico
- Descrivere la **popolazione** che si rivolge alle comunità terapeutiche in termini di
  - tipologia di abuso/dipendenza
  - caratteristiche socio demografiche e cliniche
  - tipologia di trattamento
- Valutare le variazioni nello **stato psicopatologico** a 3 mesi e alla dimissione
- Valutare il tasso di **abbandono** del trattamento
- Valutare i **determinanti** dell'abbandono del trattamento

# Metodi

- coorte prospettica
- 12 mesi di reclutamento
  - aprile/settembre 2008 – 2009
- invito a tutte le CT residenziali con trattamenti per abuso/dipendenza da sostanze (inclusi i centri crisi e le comunità pedagogiche residenziali)
- criteri di inclusione degli utenti:
  - primo accesso e trattamento nel periodo di arruolamento
  - abuso di sostanze
- uniformità nella raccolta dei dati: protocollo operativo, strumenti, software, newsletter periodiche
- Questionario Utenti, Questionario Rifiuti/Non Contattati, Symptom Checklist-90, Questionario Motivazione al Trattamento, Scheda terapia farmacologica, Questionario Follow-up

# Comunità partecipanti in Piemonte (n=32)

Comunità Arco	Torino	Centro Crisi San Lorenzo	CN	Caraglio
Centro Crisi Leoncavallo	Torino	Comunità Campo Base		Cuneo
Viabiellaventi6	Torino	Cascina Martello		Briaglia
S. Vito Terra Mia	Torino	Cufrad		Sommariva del Bosco
Fermata d'Autobus Trofarello	Trofarello	Comunità la Vernazza		Alba
Fermata d'Autobus Moncalieri	Moncalieri	Comunità Terapeutica "Il Tavoleto"		Alba
Comunità reinserimento protetto Terra Mia	Moncalieri	Casa Renato Fenoglio		Guarene
Comunità Terapeutica Residenz Mastropietro	Valperga C.se	Comunità terapeutica Alice Mamme e Bimbi		Trezzo Tinella
Comunità Terapeutica Cascina Nuova	Roletto	Centro Doppia Diagnosi San Benedetto		San Benedetto Belbo
Comunità Terapeutica Madri con figli Terra Mia	Grugliasco	Comunità Terapeutica S. Giovanni B.		AT
Comunità Terapeutica Lucignolo e Co.	Rivoli	Cascina Abele	AL	Murisengo
Comunità Aperta	Venaria Reale	Centro Kades		Melazzo
Centro Crisi Residenziale Parapiglia	Leini	Centro Prima Accoglienza La Sorgente	VC	Vercelli
Villa Ulrich Comunità Madre - Bambino	San Mauro Torinese	Comunità Terapeutica A.I.S.E.	BI	Caprile
		Comunità Casa Speranza		
		Comunità Terapeutica di Montrigiasco	NO	Arona
		Centro Crisi Crisalide	VB	Verbania
		Comunità Terapeutica Residenziale Casa Rosa		

# Regioni e comunità partecipanti allo studio

Regione	Comunità terapeutiche operanti nelle regioni partecipanti	Strutture che hanno inviato questionari utenti validi per l'analisi		
	n	n	% di riga (intra-regione)	% di colonna (inter-regioni)
Piemonte	60	32	53,3	24,1
Lombardia	123	16	13,0	12,0
Emilia-Romagna	71	32	45,1	24,1
<i>Nord Italia</i>	<i>254</i>	<i>80</i>	<i>31,5</i>	<i>60,1</i>
Umbria	20	10	50,0	7,5
Lazio	33	11	33,3	8,3
<i>Italia centrale</i>	<i>53</i>	<i>21</i>	<i>39,6</i>	<i>15,8</i>
Campania	24	8	33,3	6,0
Sicilia	35	10	28,6	7,5
Sardegna	18	14	77,8	10,5
<i>Sud Italia e isole</i>	<i>77</i>	<i>32</i>	<i>41,6</i>	<i>24,1</i>
<b>Totale</b>	<b>384</b>	<b>133</b>	<b>34,6</b>	<b>100</b>

# Tipologia di struttura e modelli teorici

Caratteristica	Sedi partecipanti (n=133)	
	n	%
<b>Tipologia della struttura residenziale</b>		
"Comunità pedagogica"	18	13,5
"Comunità di prima accoglienza"	6	4,5
"Centro crisi"/"Centro osservazione e diagnosi"	10	7,5
"Comunità terapeutica"	65	48,9
"Comunità terapeutica con modulo specialistico"	6	4,5
"Comorbilità psichiatrica"	2	1,5
"Madre bambino"	1	0,7
"Modulo centro crisi"	3	2,3
"Comunità specialistica per coppie"	2	1,5
"Comunità specialistica per doppia diagnosi"	9	6,8
"Comunità specialistica per madri con bambini"	5	3,8
"Comunità terapeutica per alcoldependenti e/o policonsumatori"	4	3,0
"Altro"	5	3,8
<b>Modelli teorici di riferimento<sup>^</sup></b>		
Analitico transazionale	18	13,5
Cognitivo comportamentale	47	35,3
Umanista Rogersiano	26	19,6
Psicodinamico	42	31,6
Stadi motivazionali	17	12,8
Educativo	108	81,2
Sistemico – relazionale	70	52,6
Multidimensionale	3	2,3
Altro	10	7,5
Manca dato	3	2,3

<sup>^</sup> Possibili risposte multiple

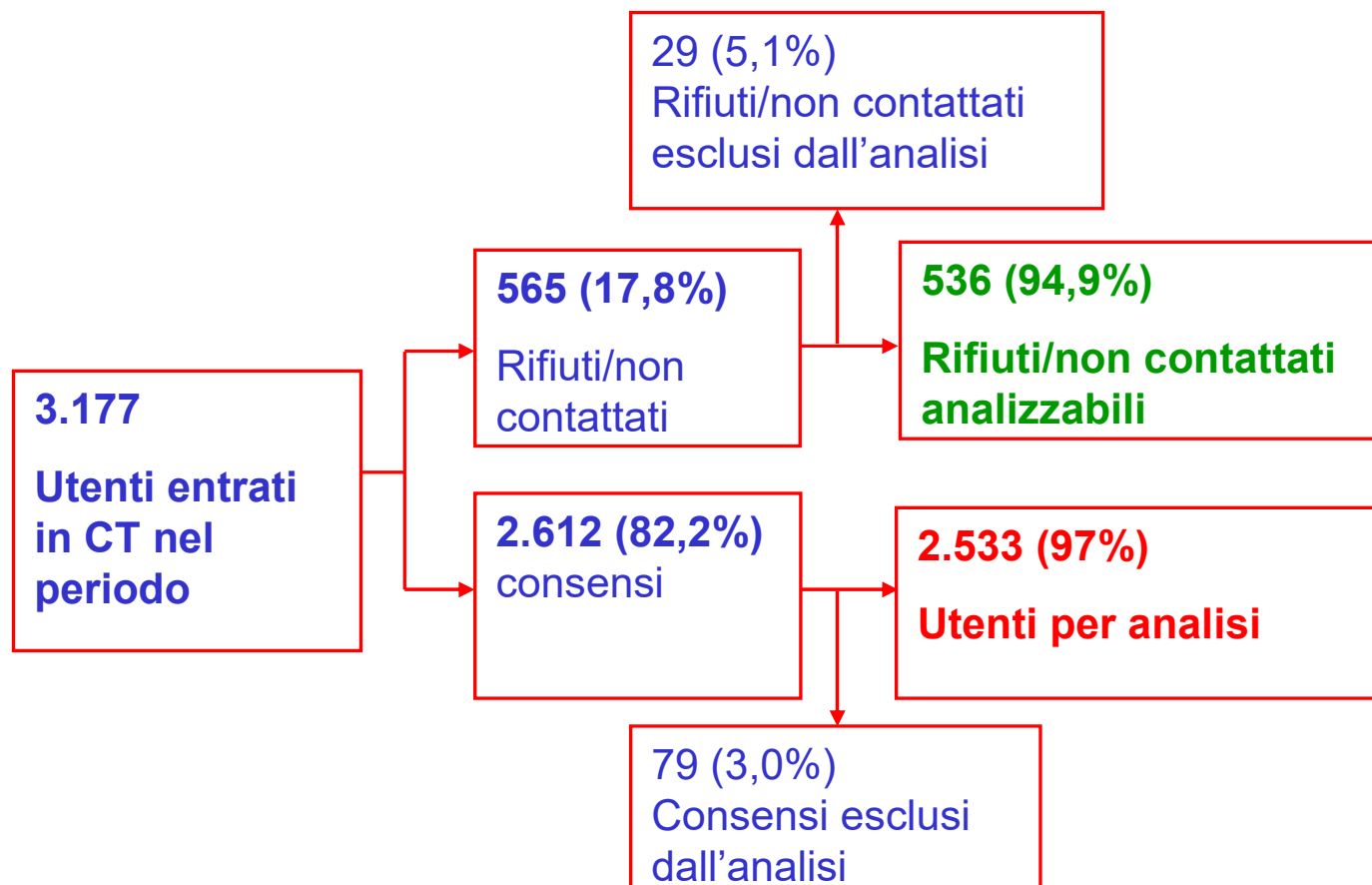
# Interazione con servizi e motivi espulsione

<b>Interazione con il servizio inviante*</b>			
Incontri periodici con assistito ed equipe inviante	101	75,9	
Programmazione degli interventi	87	65,4	
Programmazione delle dimissioni	77	57,9	
Non è previsto alcun incontro con il servizio inviante	14	10,5	
Relazioni scritte	2	1,5	
Manca dato	4	3,0	
<b>Motivi di espulsione*</b>			
Uso di sostanze	109	81,9	
Violenza	127	95,5	
Rapporti sessuali all'interno della struttura	60	45,1	
Problemi comportamentali diversi dalla violenza	65	48,9	
Altro	2	1,5	
			<i>Rifiuto della terapia farmacologica prescritta</i>
		1	0,7
			<i>Non si trovano soluzioni trattamentali idonee</i>
		1	0,7
Manca dato	4	3,0	

\* Possibili risposte multiple

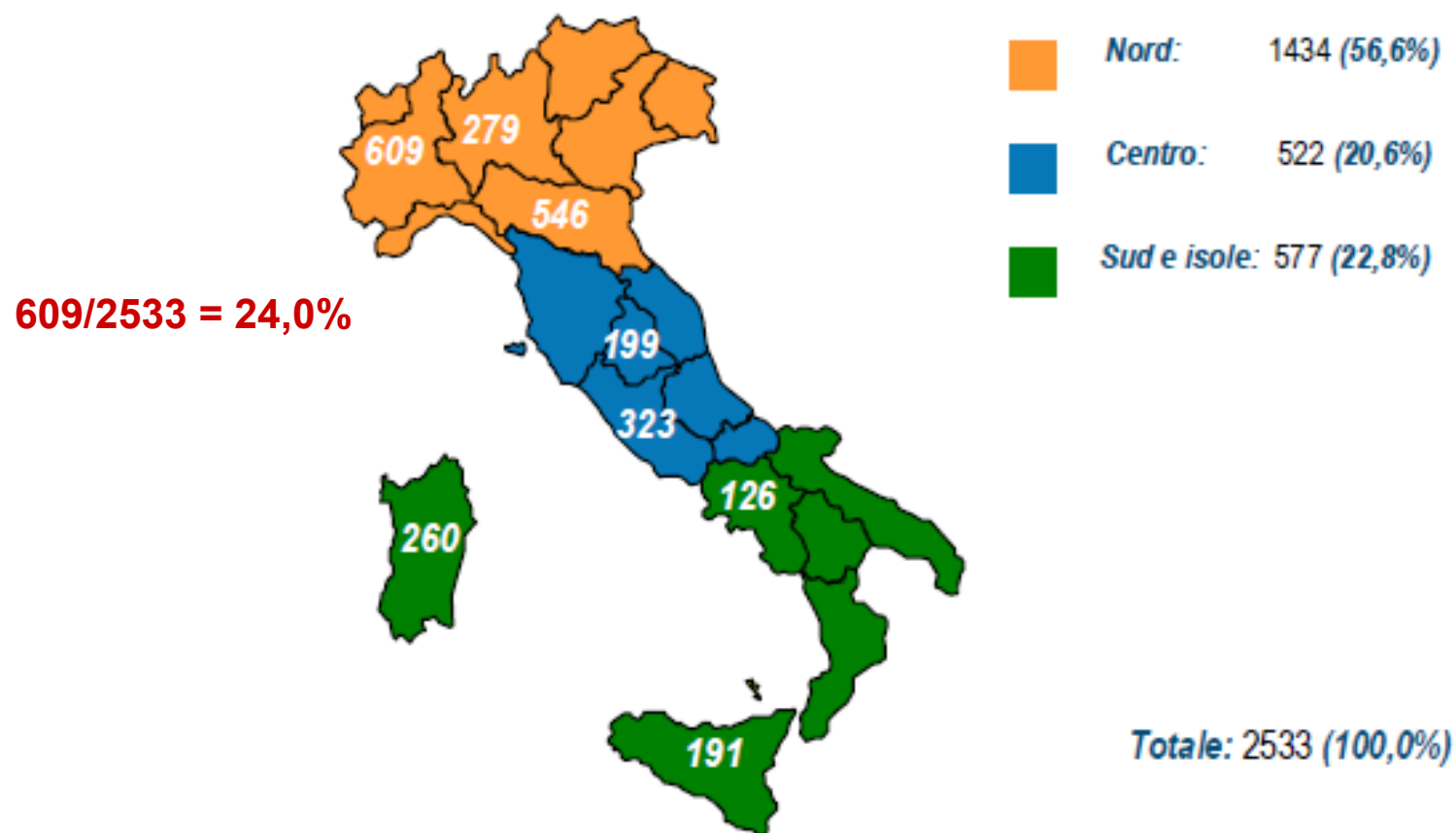


# Utenti arruolati e analizzati



# Arruolati per regione

Distribuzione geografica degli utenti arruolati nello studio VOECT



# Descrizione arruolati n=2533

Caratteristica	50%		29%		18%	
	Eroina/oppioidi (n=1263)		Cocaina/crack (n=733)		Alcol (n=474)	
	n	%	n	%	n	%
<b>Età media (DS)</b>	33,8	(7,8)	33,5	(7,7)	41,4	(8,8)
<b>Genere</b>						
Uomo	1033	81,8	646	88,1	395	83,3
Donna	230	18,2	87	11,9	75	15,8
Transgender	0	0,0	0	0,0	4	0,8
<b>Nazionalità</b>						
Italiana	1236	97,9	720	98,2	445	93,9
Estera	25	2,0	13	1,8	29	6,1
<b>Stato civile</b>						
Celibe/nubile	988	78,2	516	70,4	273	57,6
Coniugato	128	10,1	120	16,4	58	12,2
Divorziato	46	3,6	26	3,5	40	8,4
Separato	83	6,6	63	8,6	96	20,3
Vedovo	14	1,1	5	0,7	6	1,3

# Descrizione arruolati n=2533

Caratteristica		Eroina/oppioidi (n=1263)		Cocaina/crack (n=733)		Alcol (n=474)	
<b>Figli</b>	Si	368	29,1	265	36,1	224	47,3
	No	881	69,8	466	63,6	244	51,5
	Manca dato	14	1,1	2	0,3	6	1,3
<b>Scolarità</b>							
	Nessuna	4	0,3	2	0,3	5	1,1
	Licenza elementare	107	8,5	82	11,2	68	14,4
	Licenza media inferiore	789	62,5	459	62,6	277	58,4
	Licenza media superiore	250	19,8	131	17,9	87	18,4
	Diploma formazione professionale regionale	96	7,6	45	6,1	22	4,6
	Laurea	11	0,9	10	1,4	9	1,9
	Diploma post universitario	4	0,3	2	0,3	3	0,6
	Manca dato	2	0,2	2	0,3	3	0,6
<b>Situazione lavorativa</b>							
	Disoccupato	870	68,9	498	67,9	308	65,0
	Occupato saltuariamente	135	10,7	72	9,8	39	8,2
	Occupato	209	16,5	142	19,4	77	16,2
	Studente non in condizione lavorativa	16	1,3	5	0,7	1	0,2
	Casalinga	8	0,6	4	0,6	7	1,5
	Pensionato/a	6	0,5	1	0,1	21	4,4
	Invalido/a	18	1,4	11	1,5	20	4,2

# Descrizione arruolati Piemonte n=609

Caratteristica	Totale n=609 %	46%	24%	27%
		Eroina/ oppioidi n=283 %	Cocaina/ crack n=149 %	Alcol n=165 %
<b>Età media (DS)</b>	37,3 (8,8)	35,4 (7,6)	34,4 (7,6)	43,2 (9,2)
<b>Genere</b>				
Uomo	81,4	78,8	83,9	84,8
Donna	18,6	21,2	16,1	15,2
Transgender	0,0	0,0	0,0	0,0
<b>Nazionalità</b>				
Italiana	97,5	99,3	97,3	94,5
Estera	2,1	0,0	2,7	5,5
<b>Stato civile</b>				
Celibe/nubile	70,1	75,3	76,5	54,5
Coniugato	9,7	10,9	8,1	9,1
Divorziato	5,6	3,2	4,0	11,5
Separato	12,8	9,2	9,4	22,4
Vedovo	1,0	0,7	0,0	2,4
<b>Figli</b>				
Sì	35,8	31,1	29,5	49,7
No	63,2	67,5	70,5	49,1
<b>Scolarità</b>				
Licenza Elementare	9,5	8,8	8,7	11,5
Licenza Media Inferiore	64,2	66,1	65,1	59,4
Licenza Media Superiore	15,4	14,1	14,8	18,8
Diploma Formazione professionale regionale	7,9	9,2	6,7	6,7
Laurea	1,6	0,7	2,7	2,4
Diploma post universitario	0,3	0,4	0,7	0,0

# Descrizione arruolati Piemonte n=609

Caratteristica	Totale	Eroina/ oppioidi	Cocaina/ crack	Alcol
	n=609 %	n=283 %	n=149 %	n=165 %
<b>Situazione lavorativa</b>				
Disoccupato	71,4	73,1	70,5	68,5
Occupato saltuariamente	6,4	8,5	7,4	1,8
Occupato	16,1	14,1	20,1	16,4
Studente non in condizione lavorativa	0,2	0,4	0,0	0,0
Casalinga	1,5	2,1	0,7	1,2
Pensionato/a	1,6	0,4	0,0	5,4
Invalido/a	2,5	1,1	1,3	6,1
<b>Situazione abitativa</b>				
Con partner e/o figli	15,8	15,9	16,1	15,8
Con famiglia di origine o famiglia del partner	38,7	42,8	37,6	31,5
Con amici	2,8	1,8	2,0	5,5
Solo/a	23,1	16,6	24,8	33,3
Senza dimora stabile	11,5	14,8	9,4	7,3
Carcere	5,6	5,6	9,4	2,4
Altro	2,5	2,5	0,7	4,2
<b>Situazione legale<sup>^</sup></b>				
Incensurato/a	31,2	29,3	25,5	40,6
Presenza di precedenti penali	50,6	53,0	58,4	38,2
In attesa di giudizio	18,6	21,9	19,5	10,9
In misura cautelare	5,8	7,4	8,1	1,2
In misura di esecuzione penale esterna	4,6	4,6	8,1	1,8
Altri problemi penali	4,3	3,2	4,0	6,1
Nessun problema legale	10,2	5,3	10,1	18,2
<b>Età media al primo arresto (DS)</b>	23,2 (7,9)	21,9 (6,1)	22,3 (7,1)	28,3 (11,0)

# Trattamenti brevi o lunghi

Gli utenti per i quali all'ingresso è previsto un trattamento breve

**$\leq 90$  giorni**

rispetto agli utenti per i quali è pianificato un trattamento lungo

**$> 90$  giorni**

- sono diversi?

- quali sono i determinanti dell'allocazione ad un trattamento breve vs lungo?

# In letteratura

Trial randomizzati condotti in vari paesi **non hanno mostrato differenze di efficacia** tra trattamenti brevi o lunghi e hanno osservato **migliori tassi di completamento per i programmi a breve termine** (Mattick 1994, McCusker 1995, McCusker 1997, Toumbourou 1998, Nemes 1999, Smith 2008, Malivert 2012)

Pochissimi studi osservazionali di valutazione dell'efficacia di trattamenti brevi e lunghi sono stati pubblicati, con risultati in favore dei **trattamenti brevi** (Harris 2012)

E' risaputo che in media i soggetti restano in trattamento in CT circa **un terzo** del tempo pianificato (Malivert 2012, rs)



# Determinanti trattamento

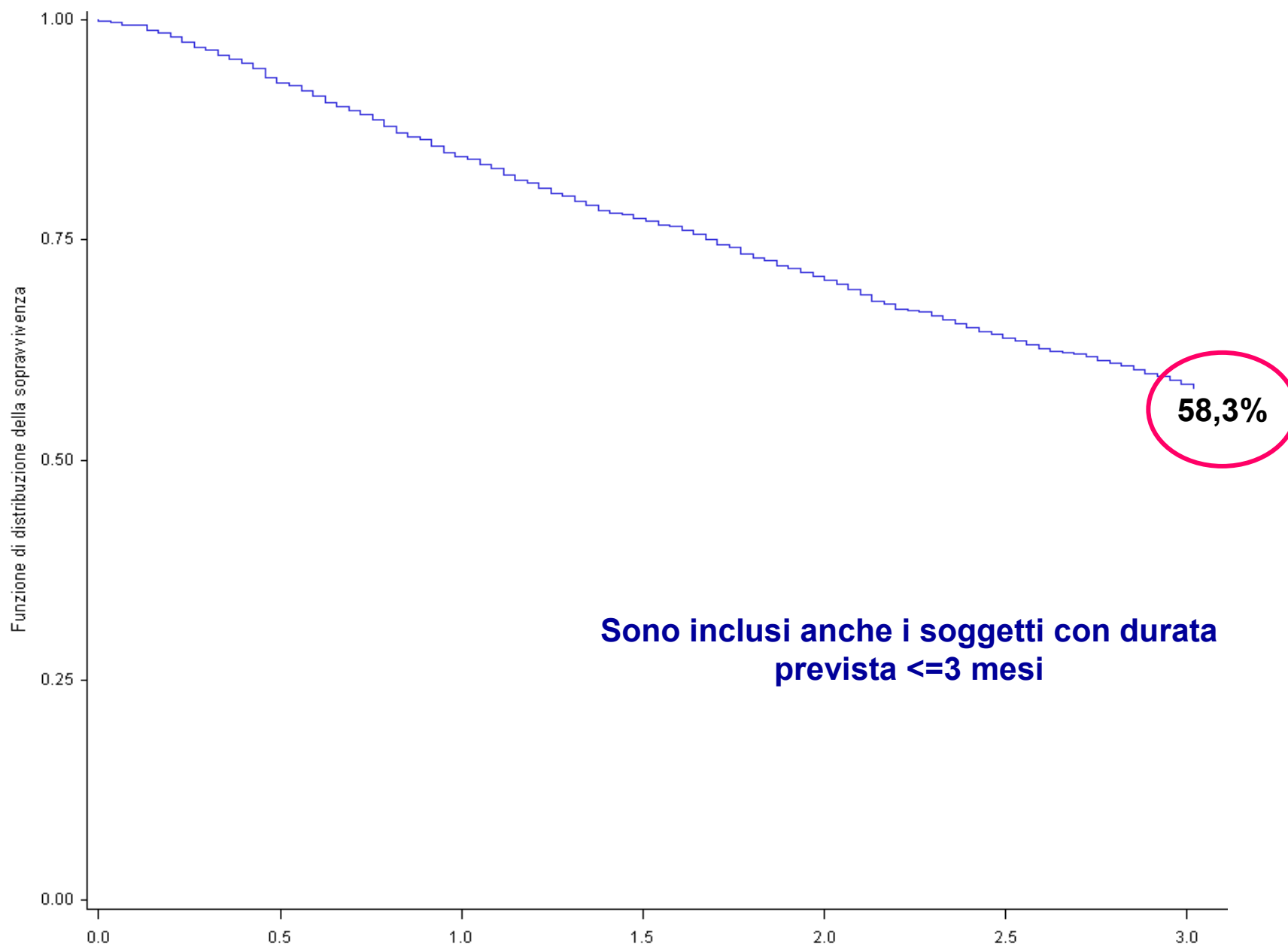
## breve (n=761) vs lungo (n=1709 )

Caratteristica		OR aggiustato (95% IC)	p ^
Genere	Maschio	1	0,110
	Femmina	1,24 (0,95-1,62)	
Età (anni)	<31	1	0,662
	31-38	1,10 (0,86-1,41)	
	>38	1,11 (0,86-1,44)	
Scolarità	<9 anni	1	0,651
	>8 anni	0,95 (0,77-1,18)	
<b>Situazione abitativa</b>	Con partner / figli / fam. origine	1	<b>&lt;0,001</b>
	<b>Da solo/con amici</b>	<b>1,57 (1,23-2,00)</b>	
	<b>No dimora stabile/carcere/altro</b>	<b>1,36 (1,04-1,77)</b>	
Situazione lavorativa	Disoccupato	1	0,086
	Lavoro saltuario	0,83 (0,59-1,16)	
	Pensionato/invalido/casalinga/studente	1,03 (0,66-1,61)	
	<b>Lavoro stabile</b>	<b>1,32 (1,02-1,70)</b>	
<b>Sostanza di abuso primaria</b>	Eroina/oppioidi	1	<b>0,006</b>
	Cocaina/crack	1,01 (0,81-1,27)	
	<b>Alcol</b>	<b>1,51 (1,16-1,97)</b>	
HIV+ o AIDS	No	1	0,145
	Sì	1,32 (0,91-1,90)	

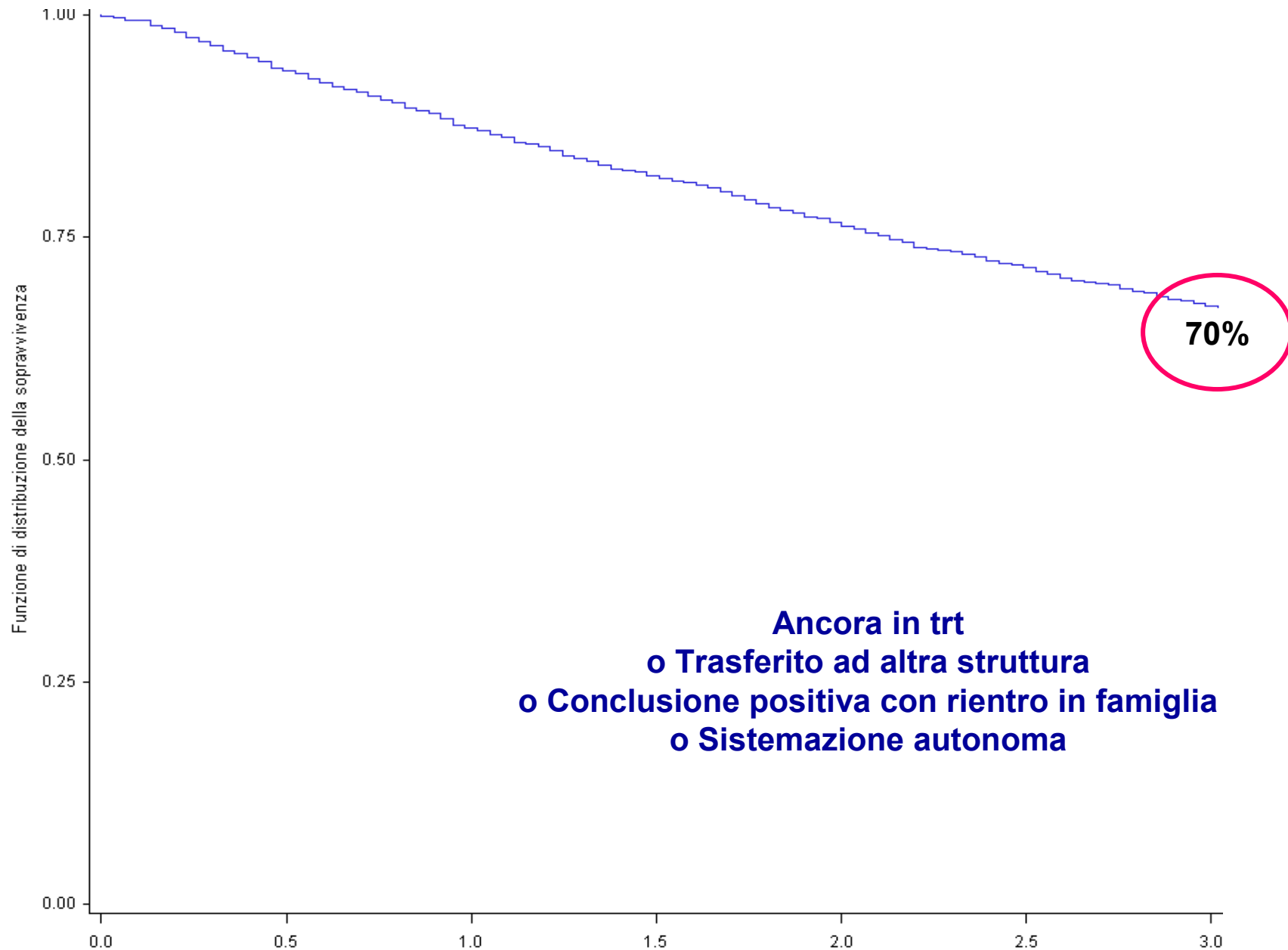
# Determinanti trattamento breve vs lungo

Caratteristica		OR aggiustato (95% IC)	p ^
SCL90 Global Score Index	<0.51	1	0,116
	0.51-1,02	0,99 (0,78-1,25)	
	>1.02	1,23 (0,97-1,57)	
Già stato in ct residenziale	No	1	0,345
	Sì	1,10 (0,90-1,36)	
<b>Già disassuefatto</b>	Sì	1	<b>&lt;0,001</b>
	<b>No</b>	<b>2,09 (1,72-2,54)</b>	
<b>Smesso di usare la sostanza per almeno un mese nella vita</b>	No	1	<b>0,001</b>
	<b>Sì</b>	<b>1,85 (1,28-2,67)</b>	
Problemi legali	Mai	1	0,713
	In precedenza	1,05 (0,83-1,33)	
	All'ingresso	0,94 (0,74-1,21)	
Servizio/ente inviante	Ser.T /altri servizi/Altro privato sociale o volontariato	1	<b>&lt;0,001</b>
	<b>Magistratura e/o tribunale dei minori</b>	<b>0,29 (0,17-0,52)</b>	
	<b>Stesso ente</b>	<b>0,63 (0,42-0,95)</b>	
	<b>Altro/nessuno</b>	<b>2,91 (1,93-4,37)</b>	

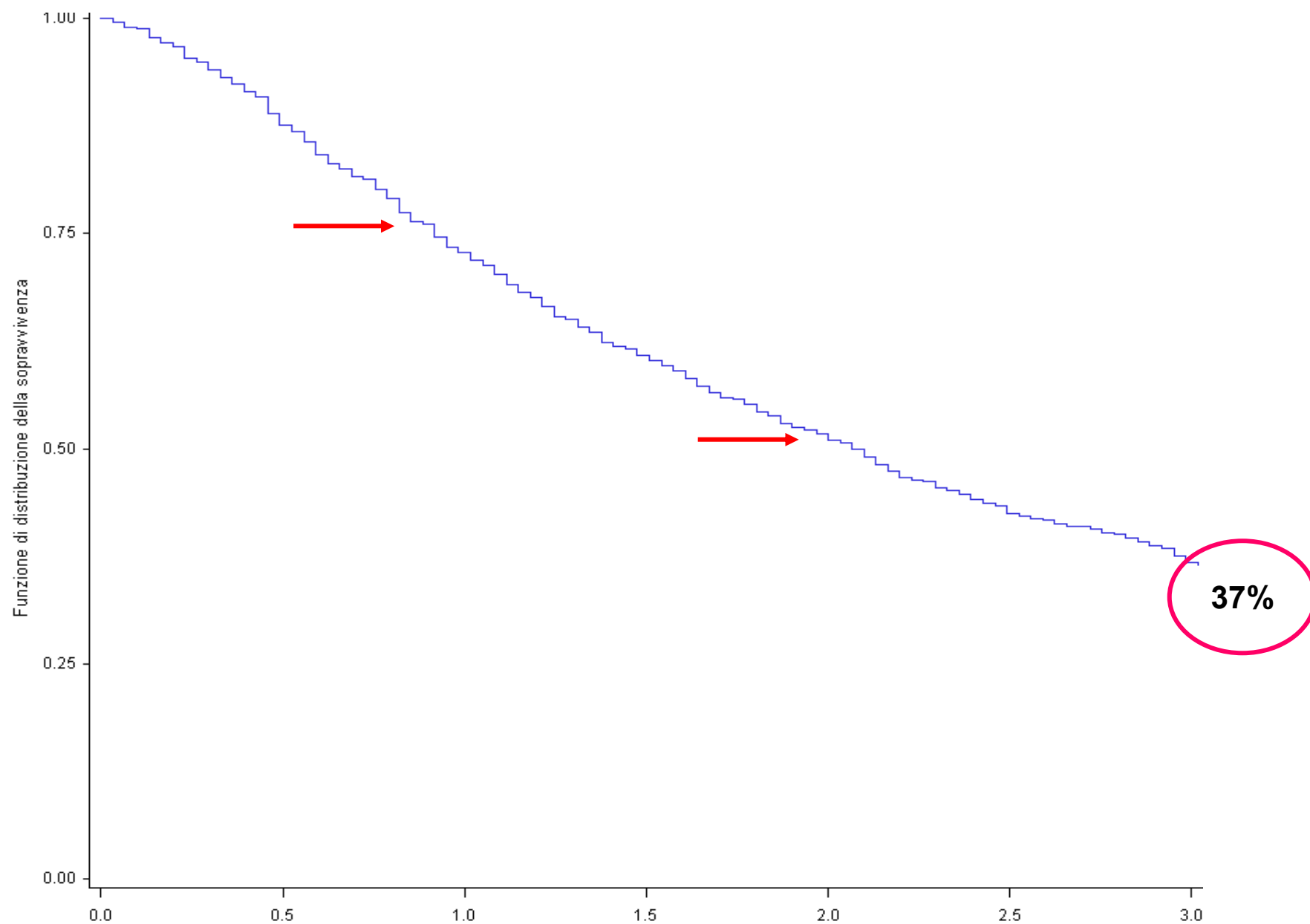
# Campione totale (n=2153): ritenzione a 3 mesi



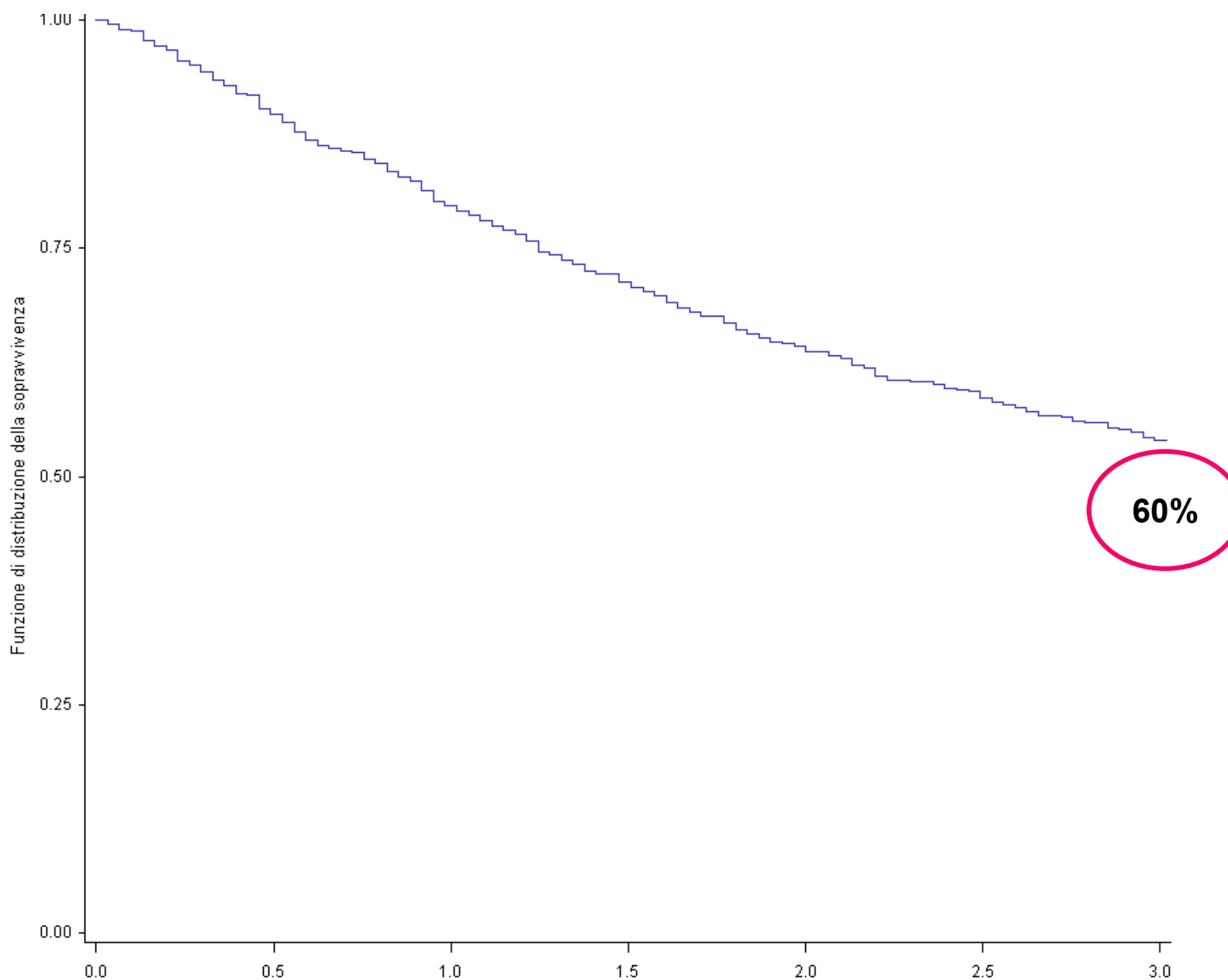
# Campione totale: esito positivo a 3 mesi



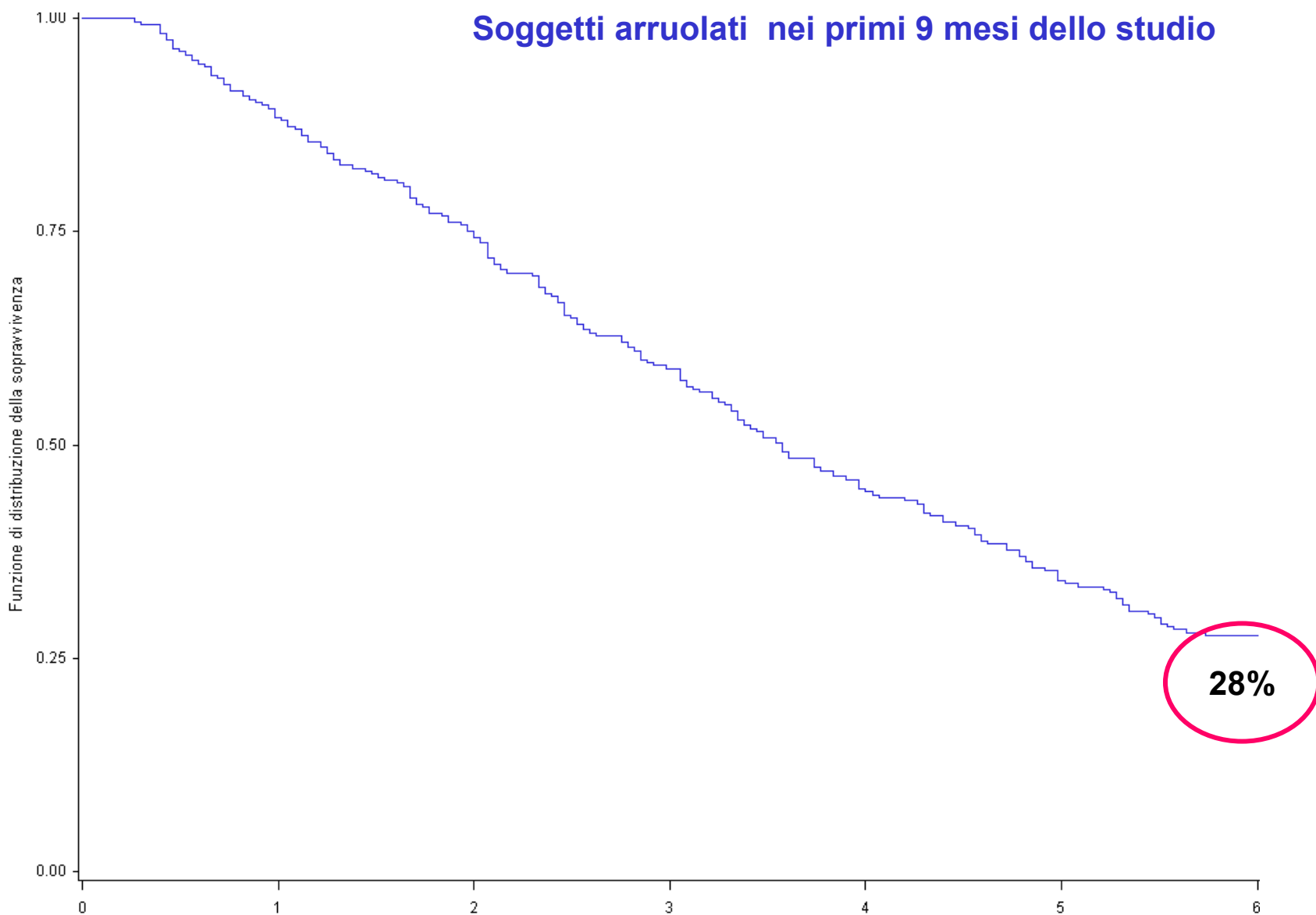
# Durata prevista 3 mesi (n=780): ritenzione



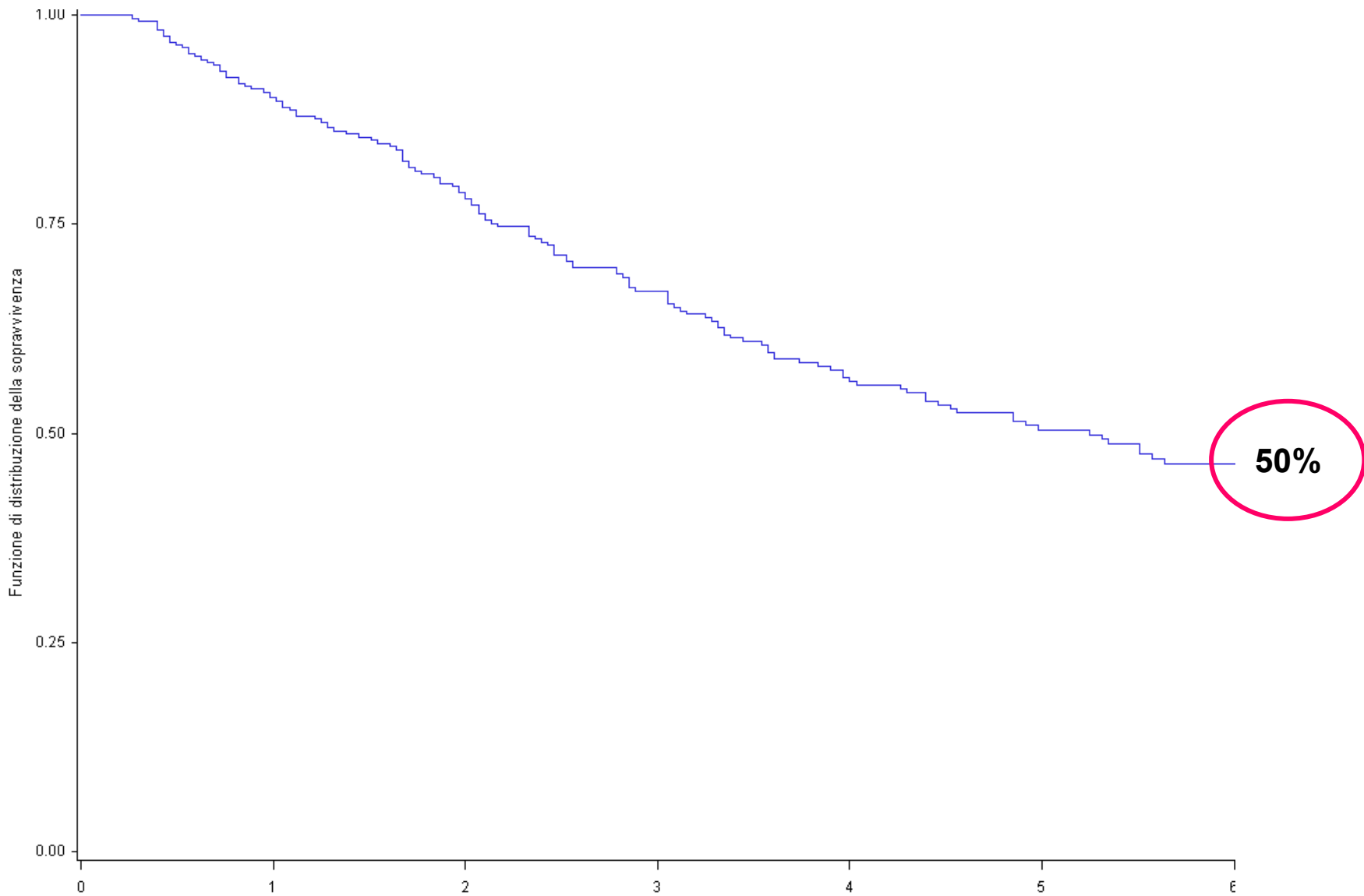
# Durata prevista 3 mesi: esito positivo



# Durata prevista 6 mesi (n=334): ritenzione

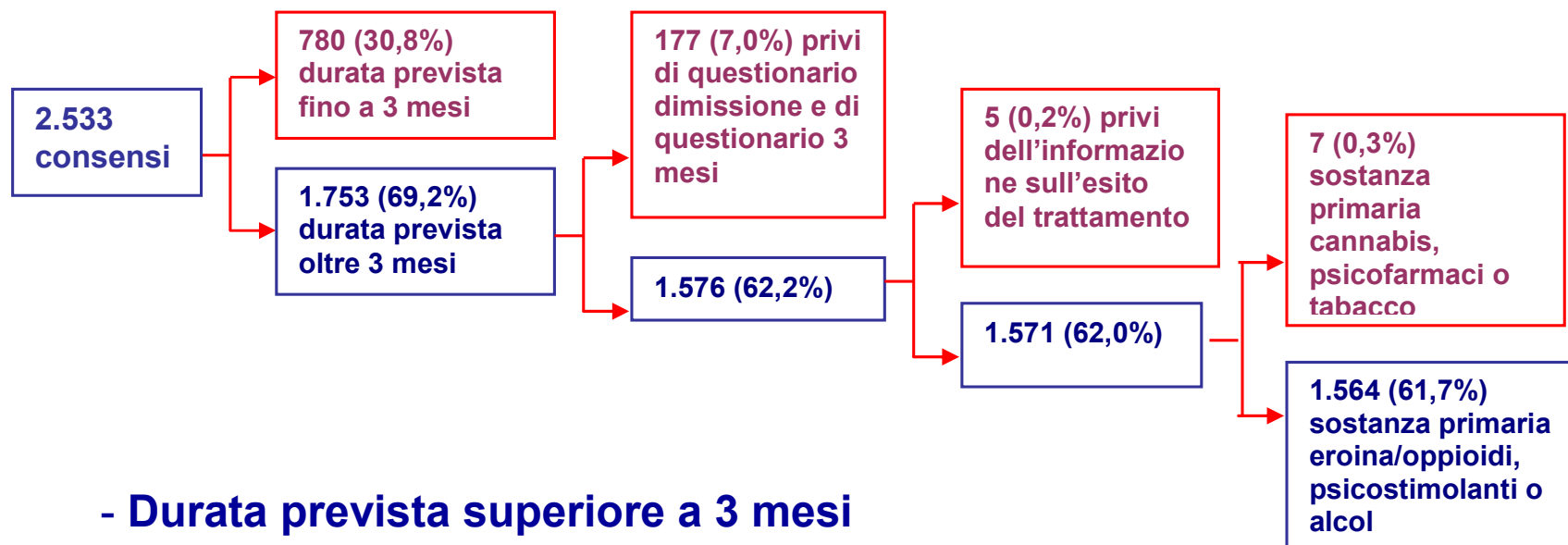


# Durata prevista 6 mesi: esito positivo



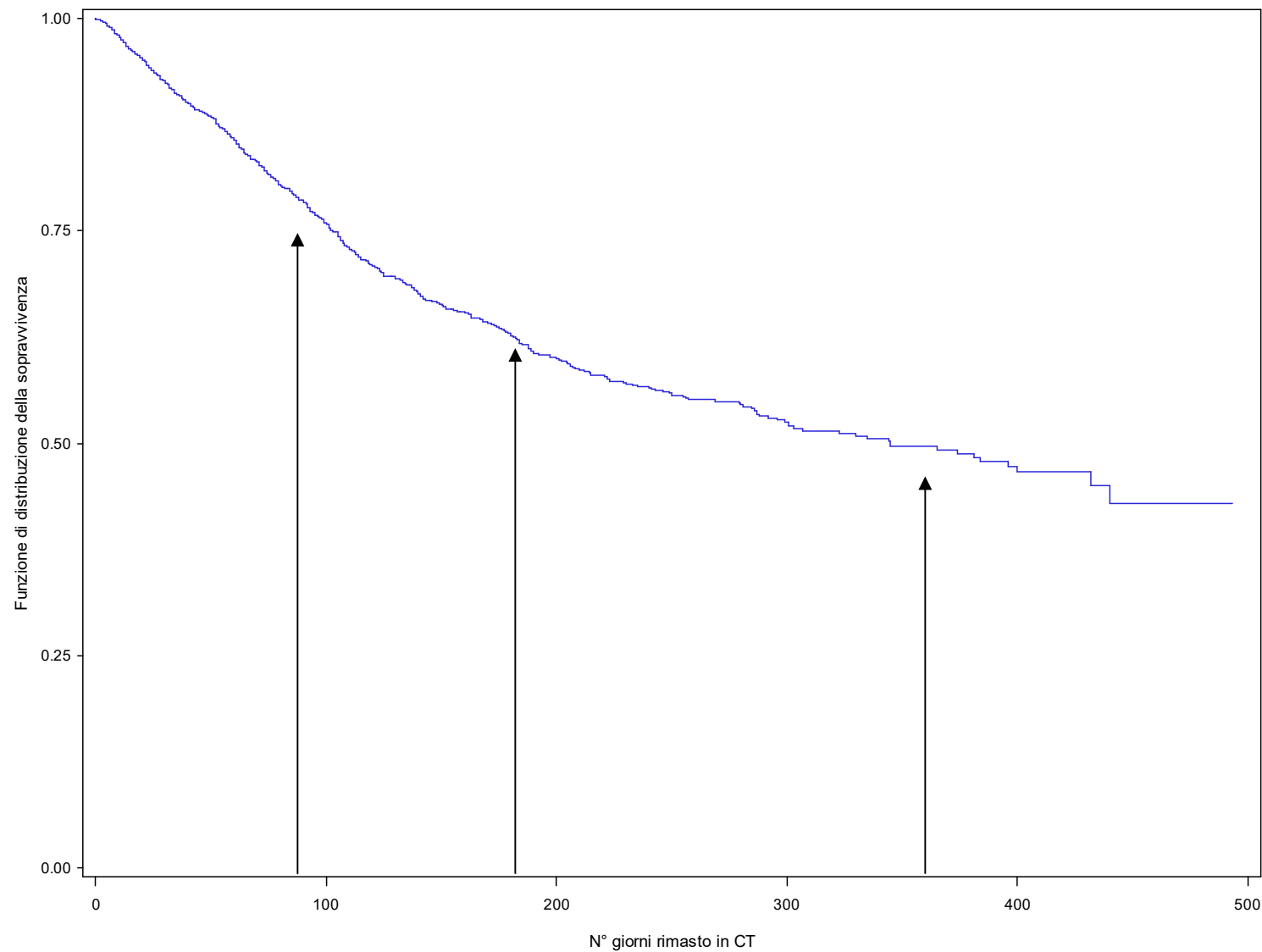


# Analisi dei determinanti dell'abbandono: N



- Durata prevista superiore a 3 mesi
- Informazione sull'esito
- Sostanza primaria
  - eroina/oppioidi
  - cocaina/psicostimolanti
  - alcol

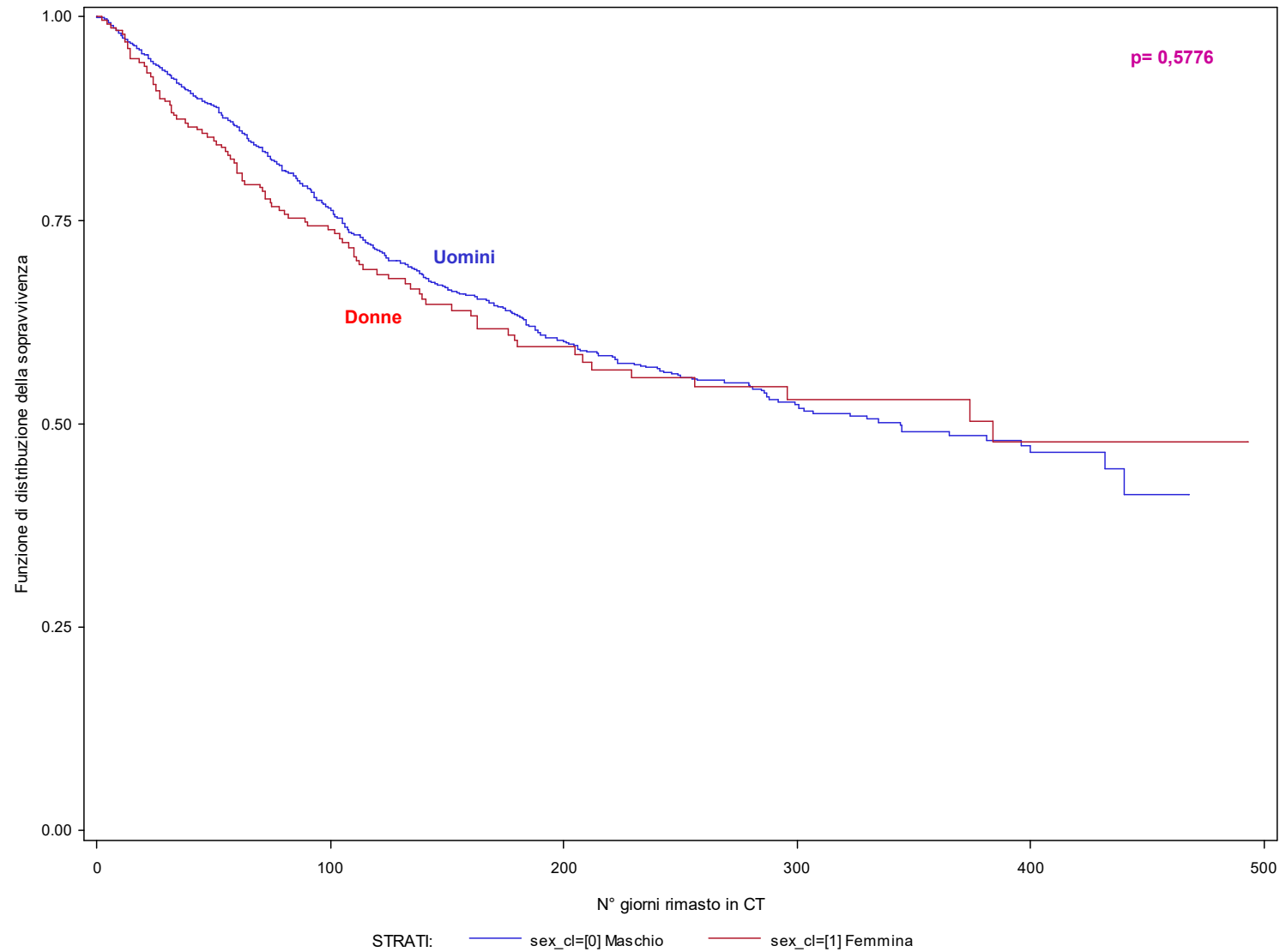
# Kaplan-Meier (n=1564): ritenzione



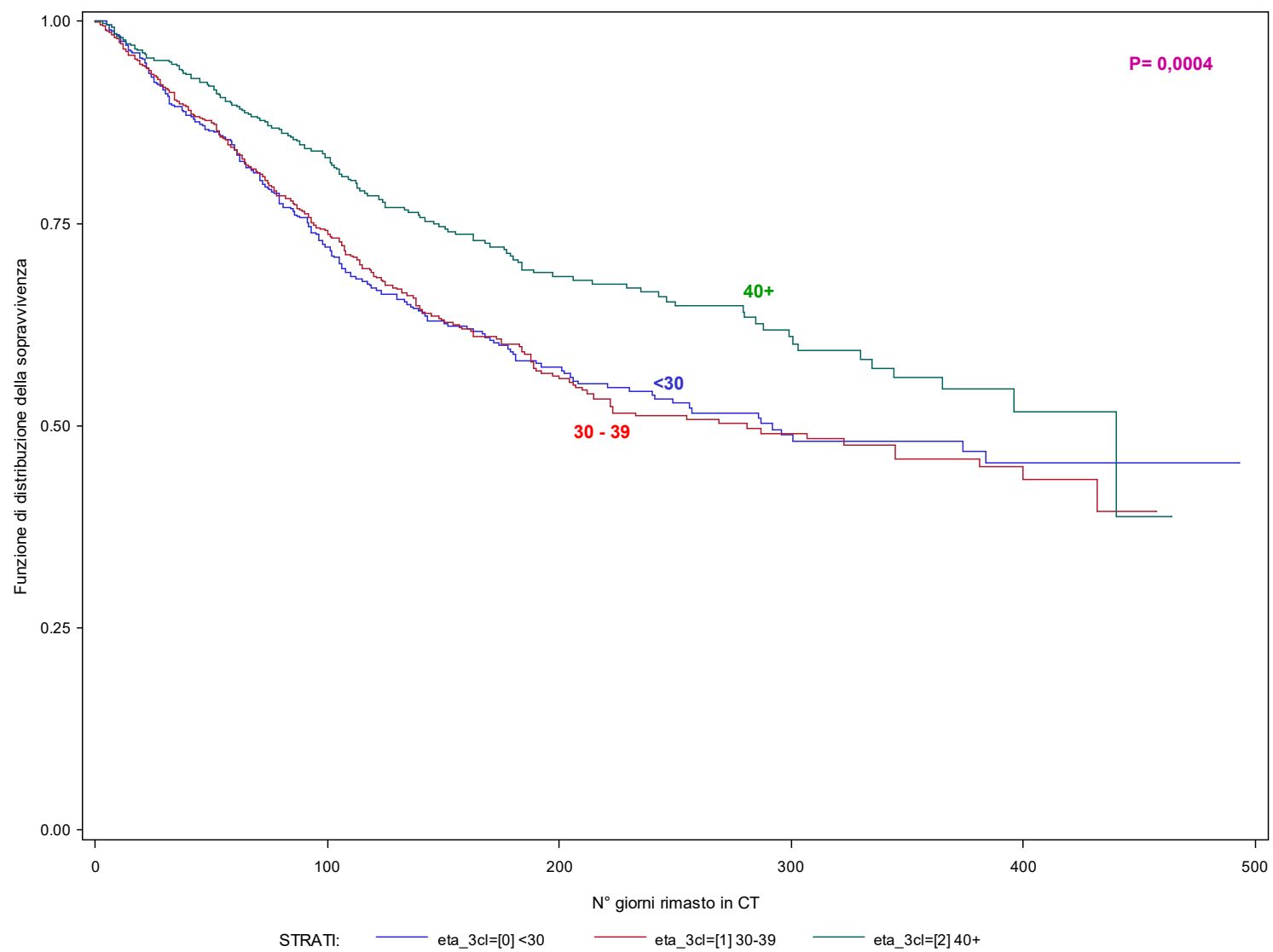
# Modello di Cox multivariato (n=1.339)

<b>Caratteristica</b>		<b>Hazard Ratio (95% IC)</b>
Genere	Uomo	1
	Donna	1,03 (0,78 - 1,34)
<b>Età (anni)</b>		<b>0,96 (0,97 - 1,00)</b>
Inviato da magistratura	No	1
	<b>Sì</b>	<b>0,56 (0,36 - 0,86)</b>
<b>Pregressa CT res/semires</b>	No	1
	<b>Sì</b>	<b>1,21 (0,99 - 1,48)</b>
<b>Problemi legali</b>	Nessuno/incensurato	1
	<b>Precedenti</b>	<b>1,30 (1,04 - 1,62)</b>
	Attuali	0,86 (0,68 - 1,09)

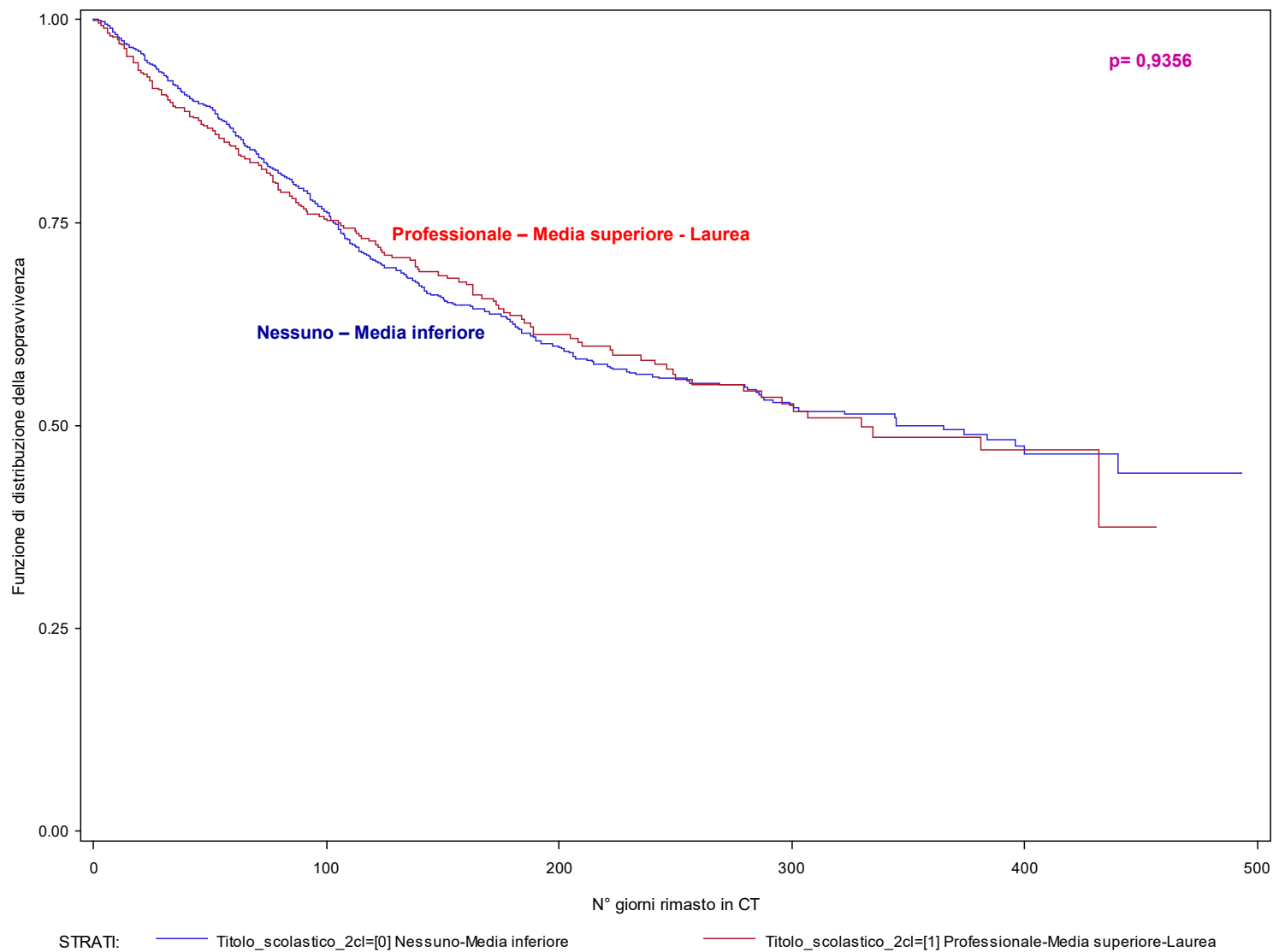
# Kaplan-Meier: genere



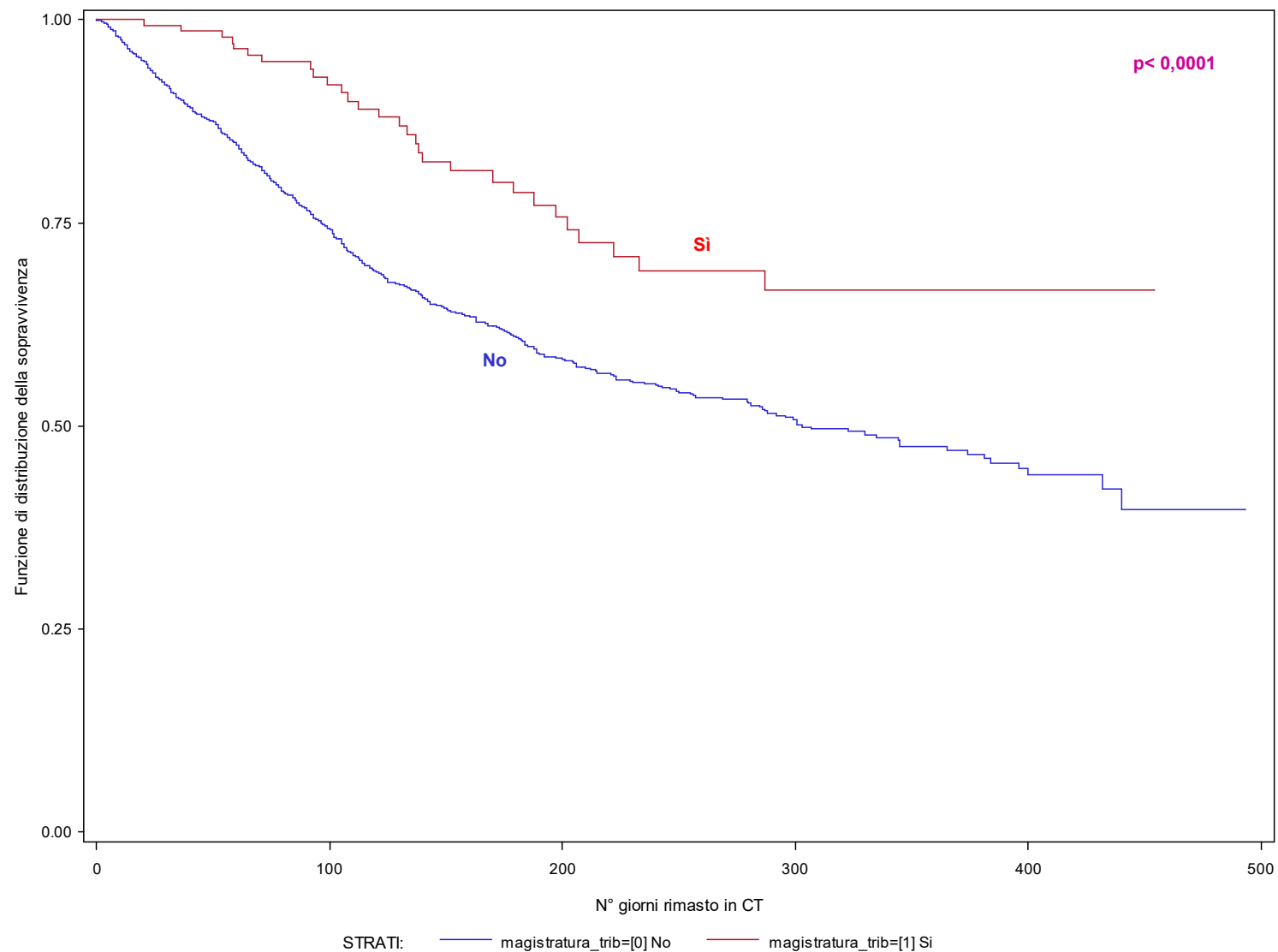
# Kaplan-Meier: età



# Kaplan-Meier: titolo di studio



# Kaplan-Meier: inviato da magistratura o tribunale minorenni

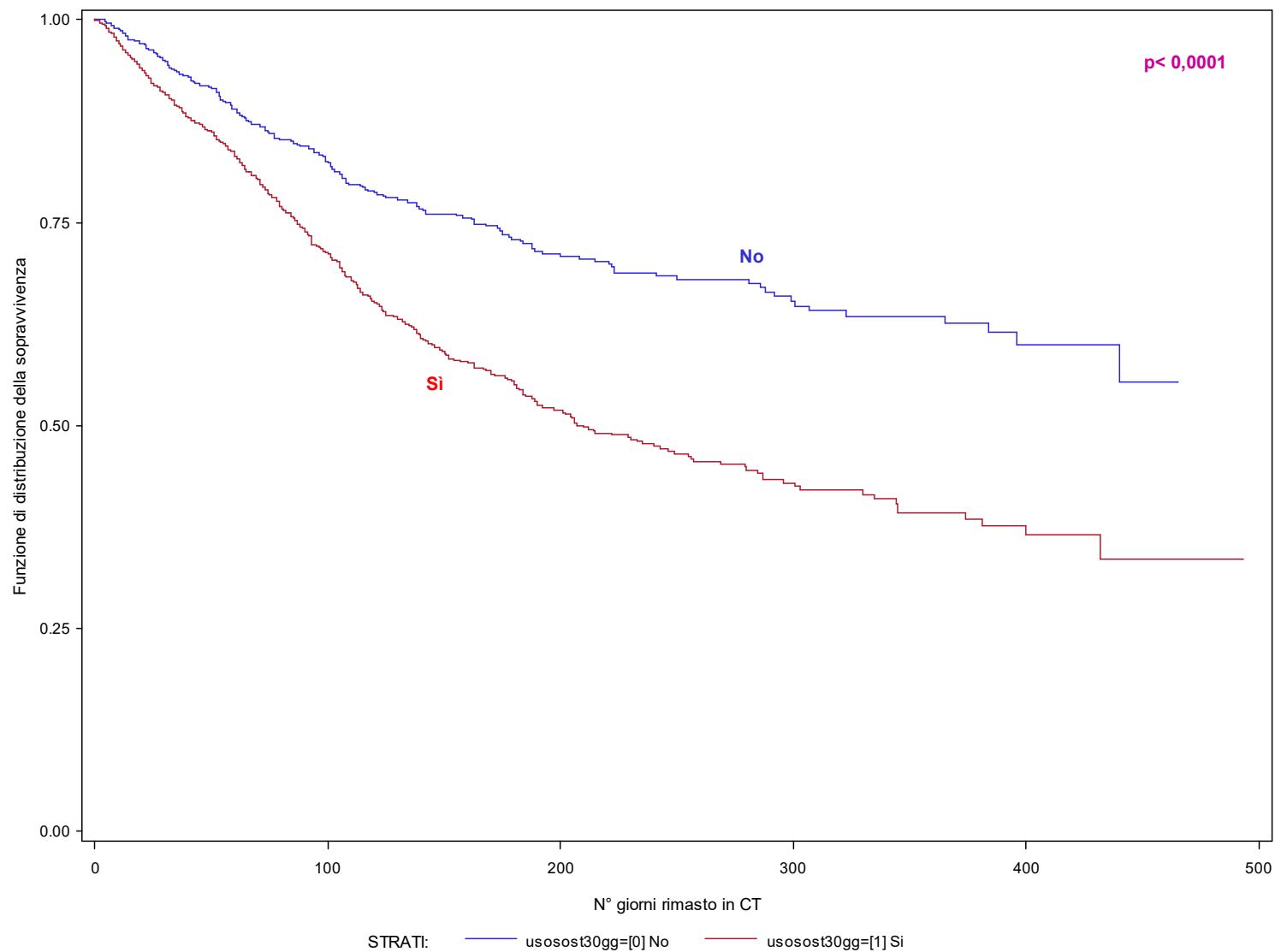


# Modello di Cox multivariato (n=1.339)

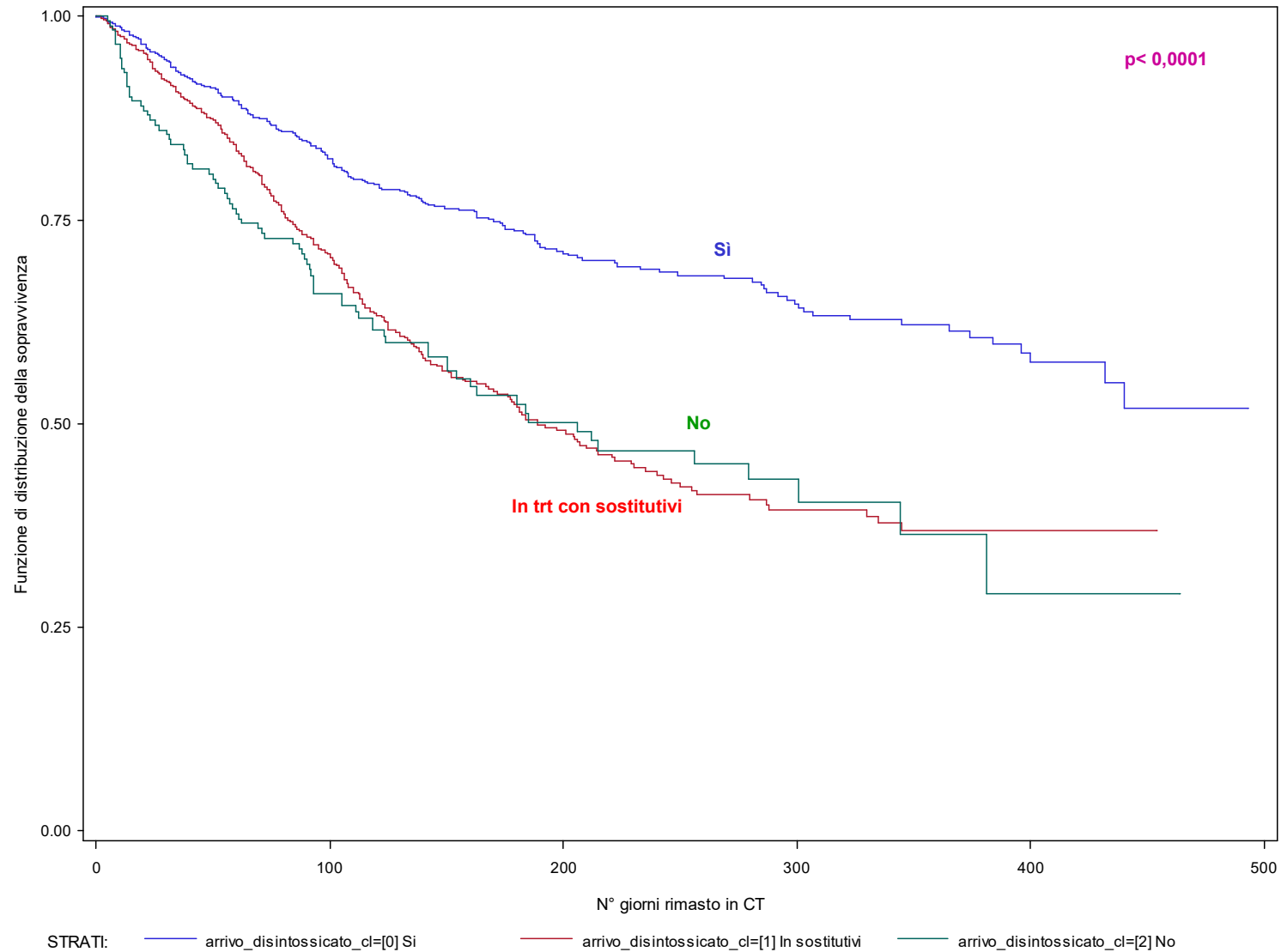
<b>Caratteristica</b>		<b>Hazard Ratio (95% IC)</b>
<b>Aver usato sostanze 30gg</b>	No	1
	<b>Sì</b>	<b>1,55 (1,23 - 1,95)</b>
<b>Entrato già disassuefatto</b>	Sì	1
	<b>In sostitutivi</b>	<b>1,40 (1,10 - 1,78)</b>
	<b>No</b>	<b>1,56 (1,14 - 2,12)</b>
<b>Sostanza primaria</b>	Eroina/oppioidi	1
	<b>Psicostimolanti</b>	<b>1,41 (1,14 - 1,74)</b>
	Alcol	1,02 (0,77 - 1,35)
<b>SCL 90 Global Score Index</b>		<b>1,21 (1,04 - 1,40)</b>



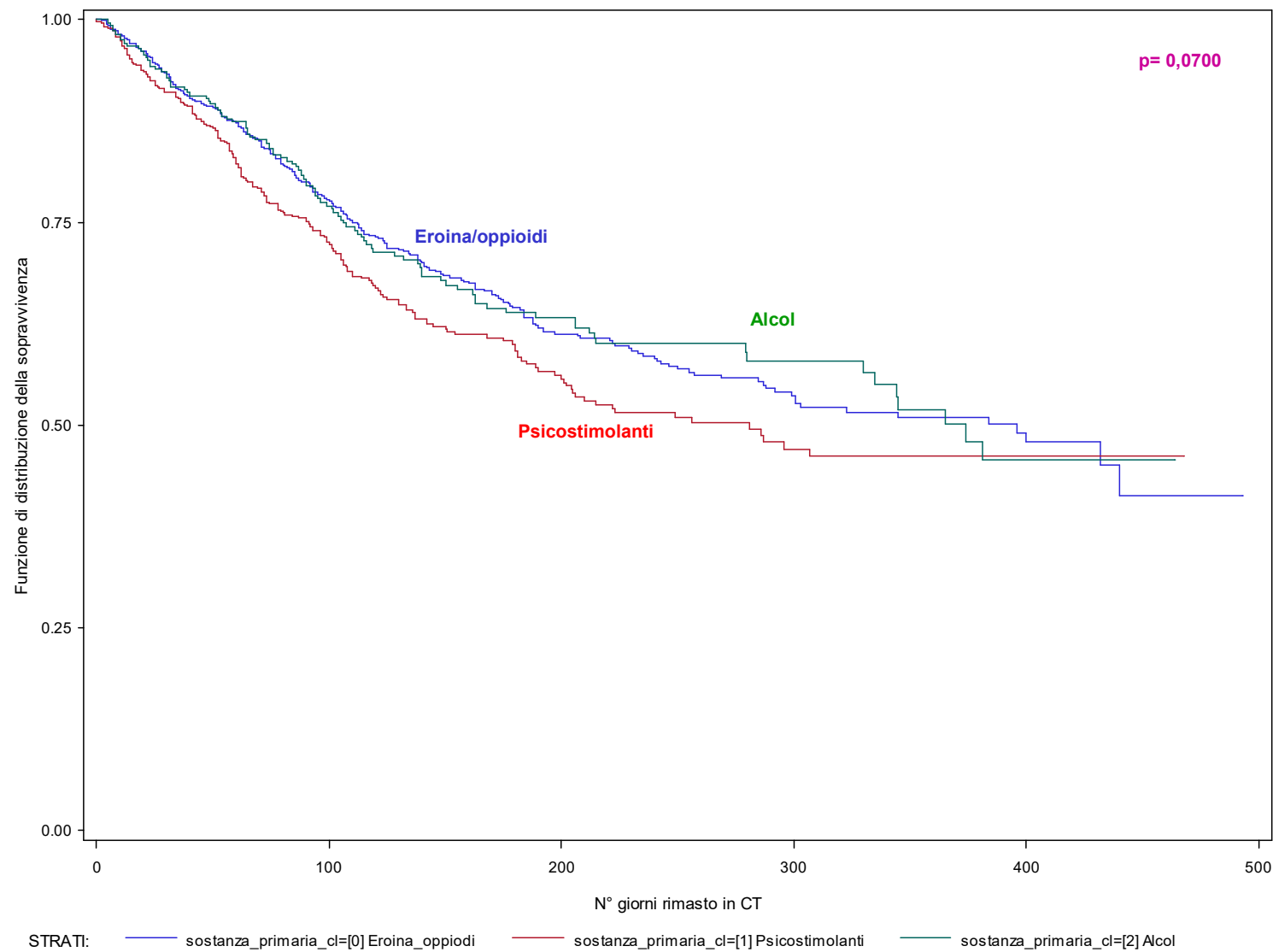
# Kaplan-Meier: uso di sostanze ultimi 30 gg



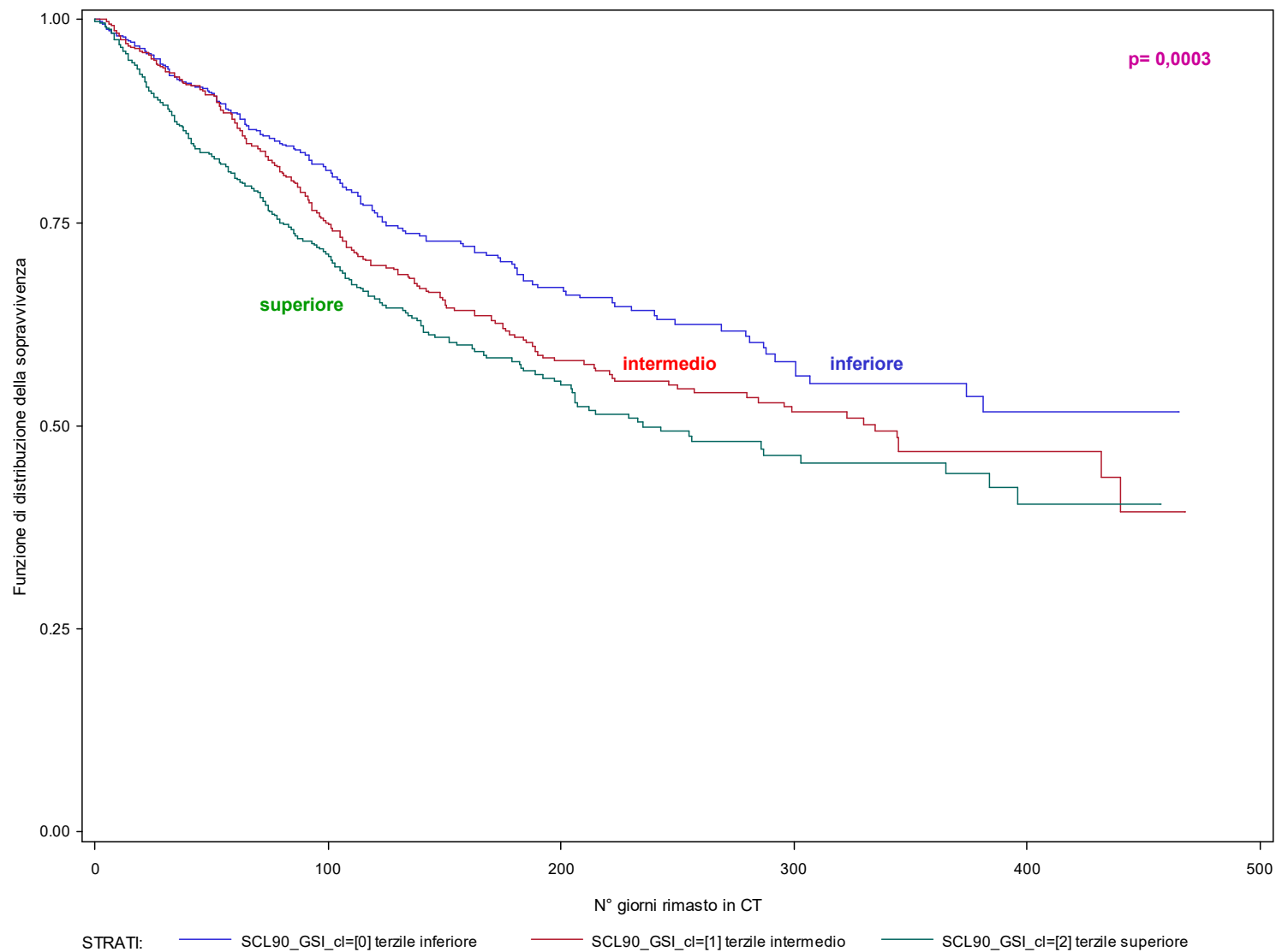
# Kaplan-Meier: arrivato in ct già disassuefatto



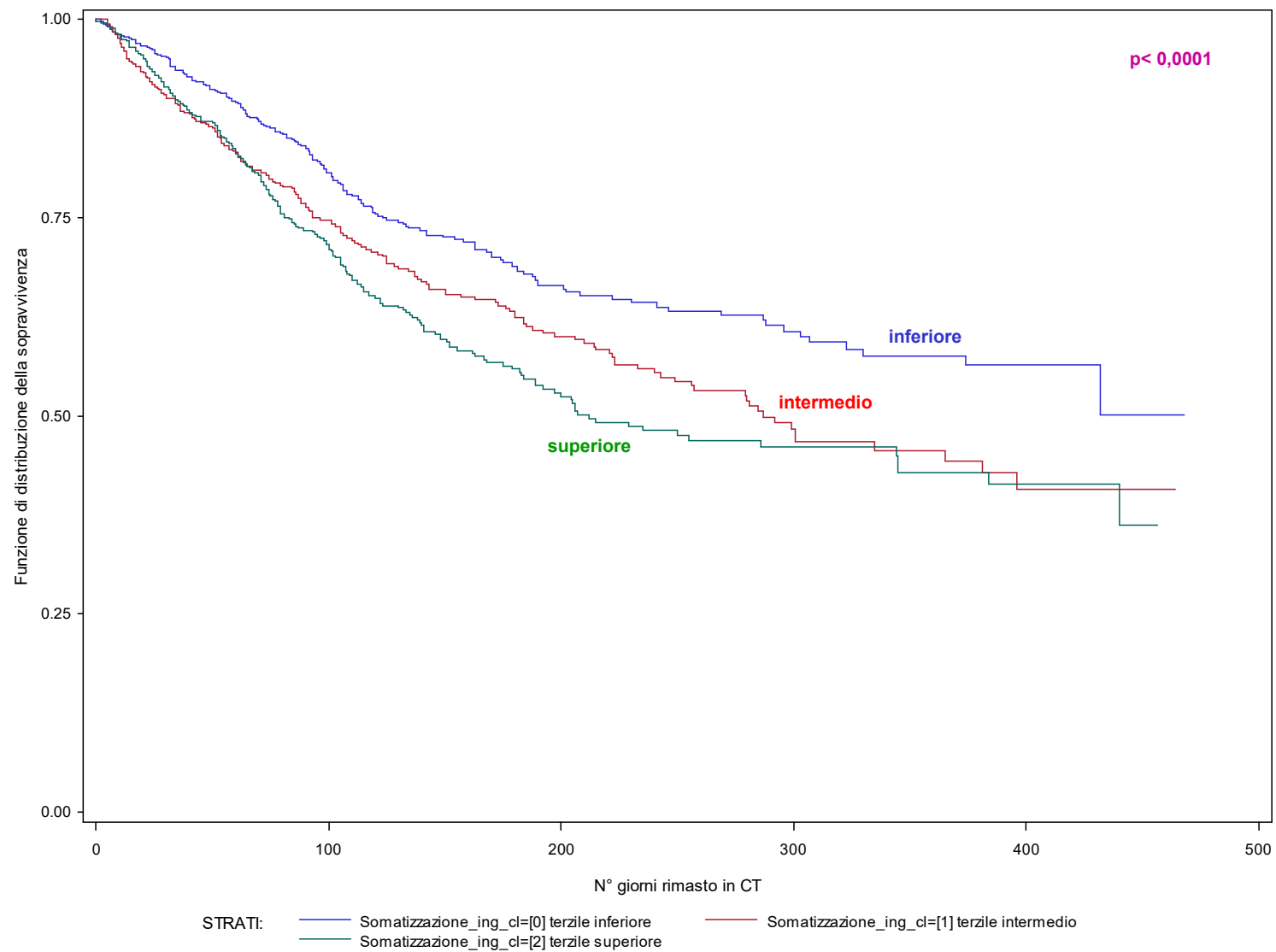
# Kaplan-Meier: sostanza primaria



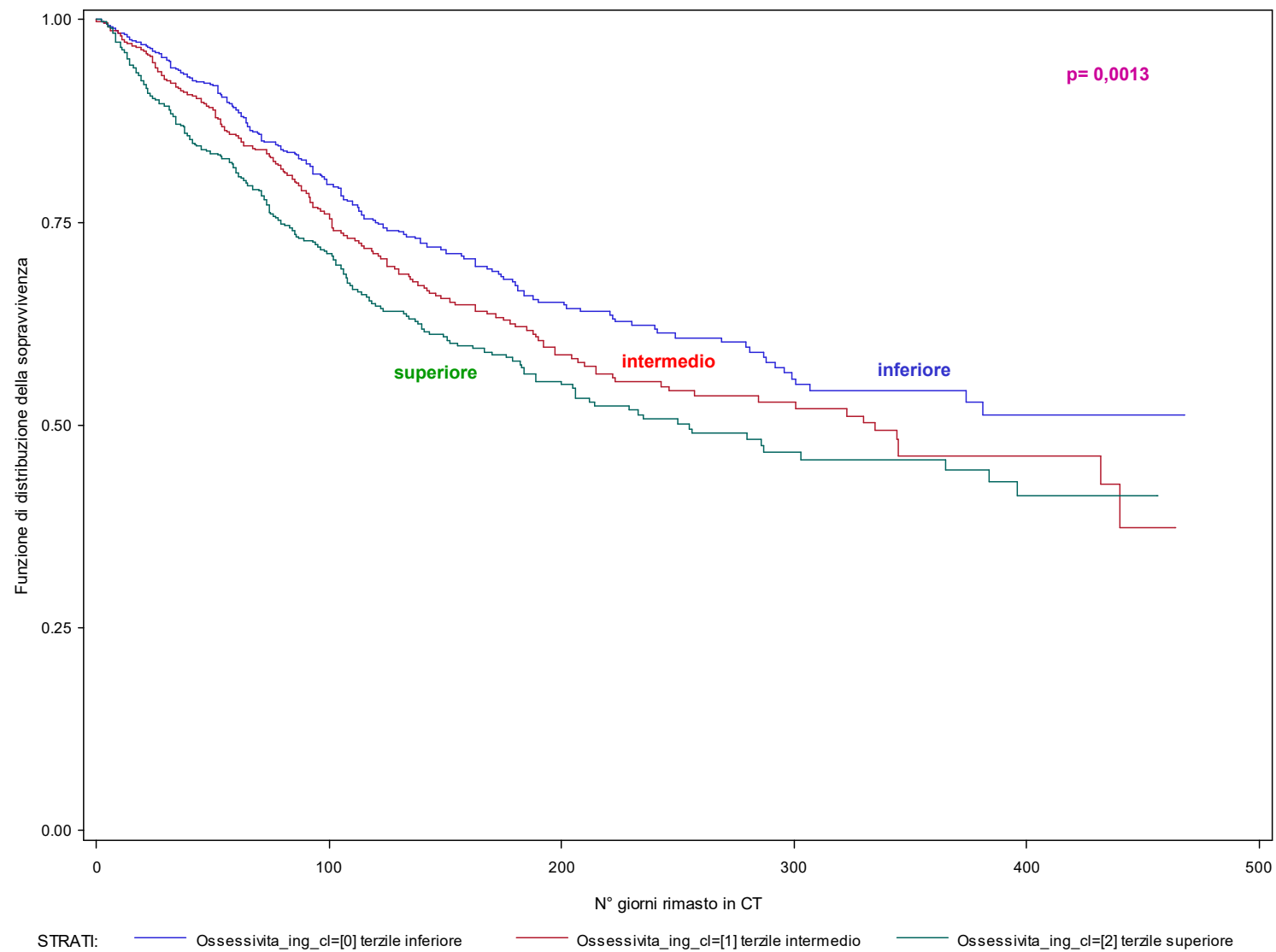
# Kaplan-Meier: SCL90 Global Score (terzili)



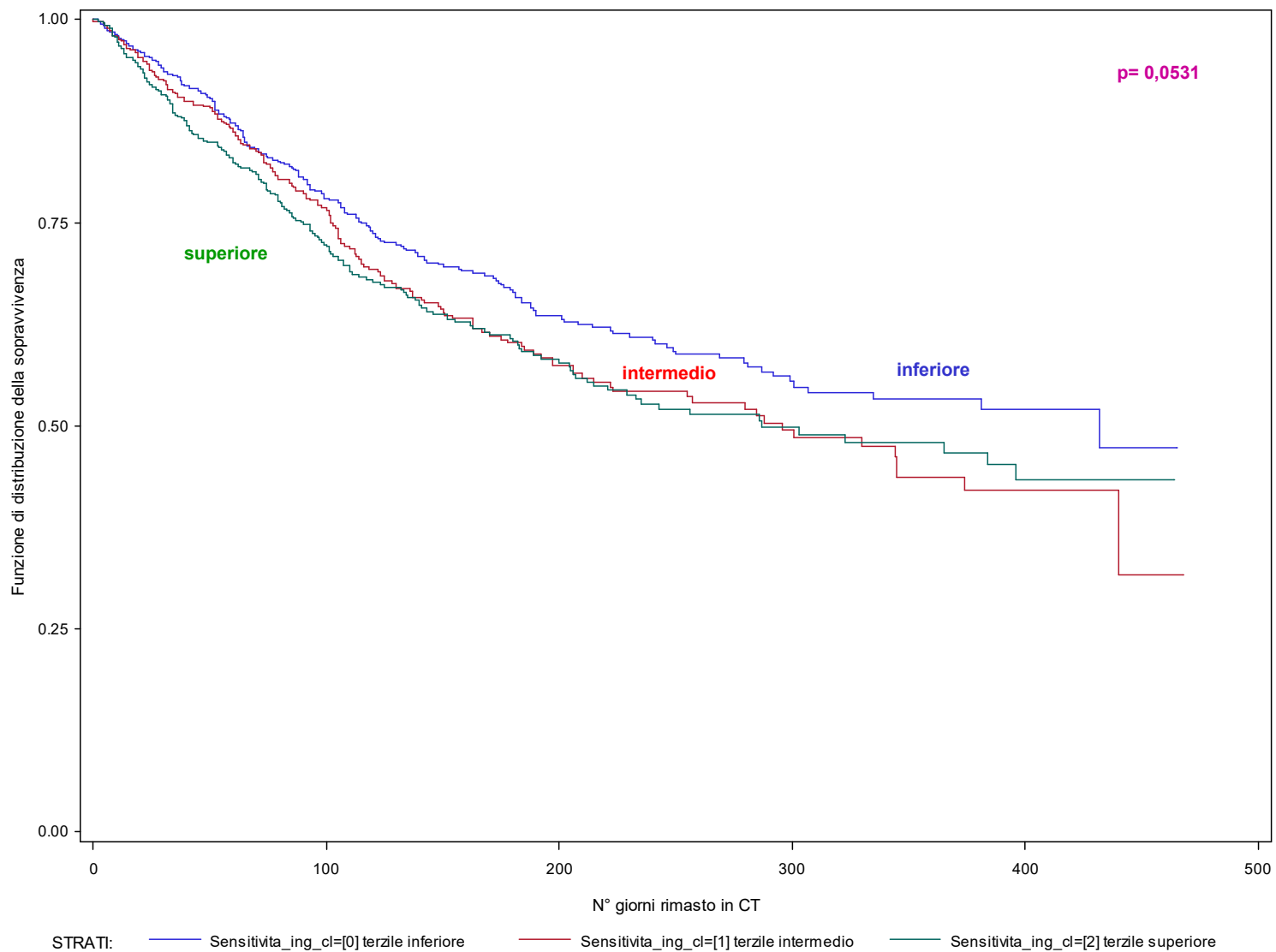
# SCL90 Somatizzazione (terzili)



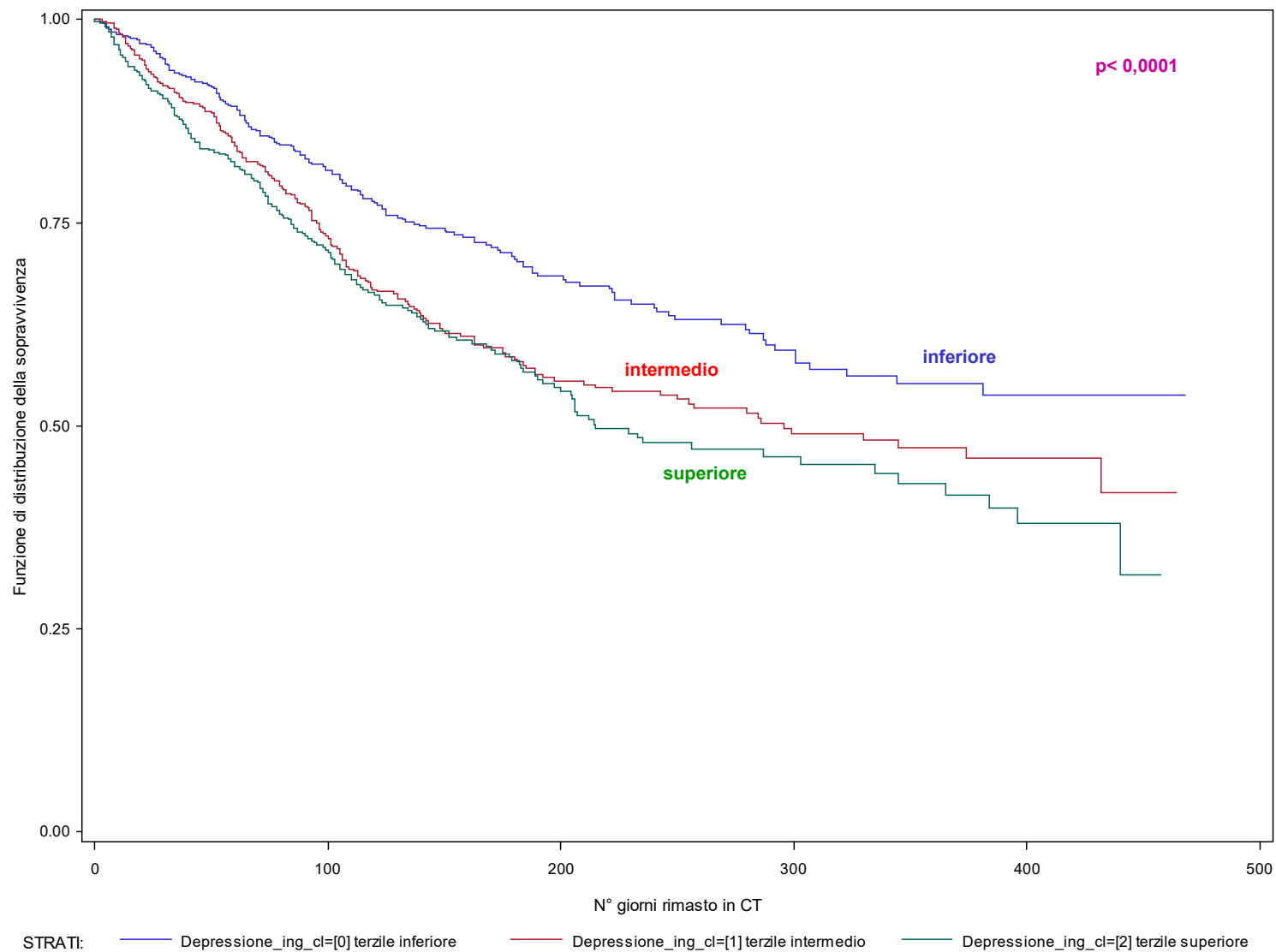
# SCL90 Ossessività (terzili)



# SCL90 Sensibilità (terzili)

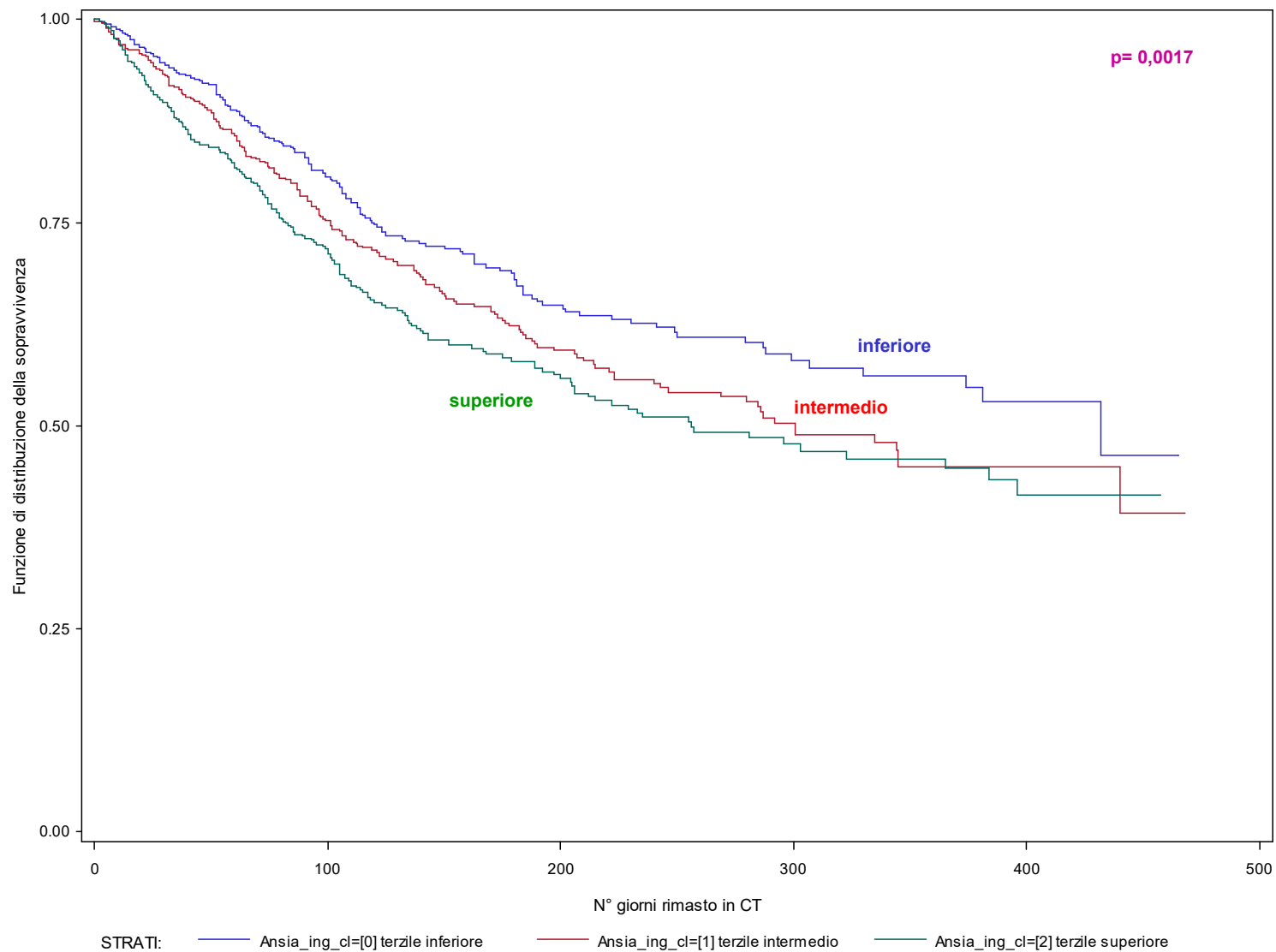


# SCL90 Depressione (terzili)

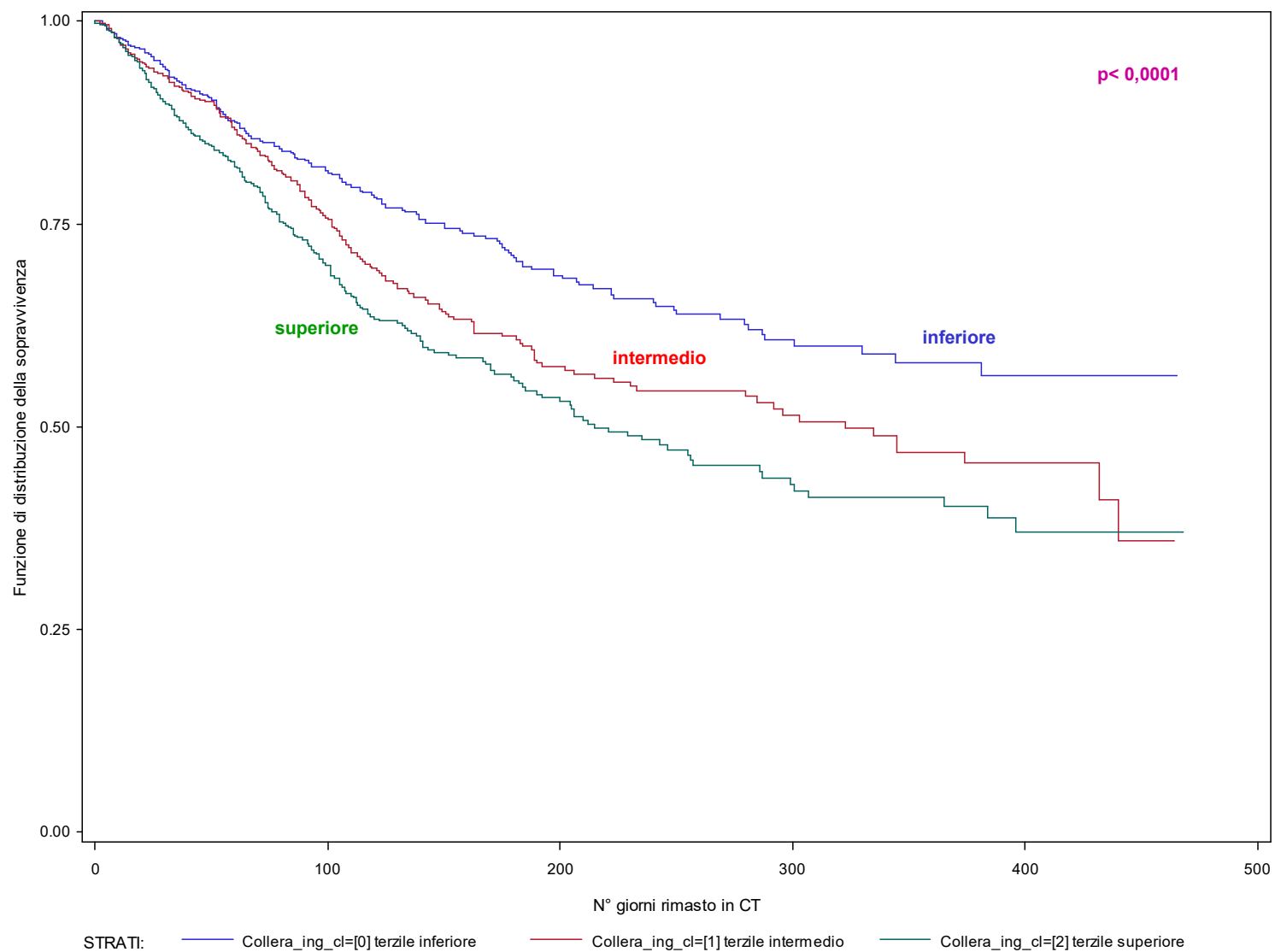




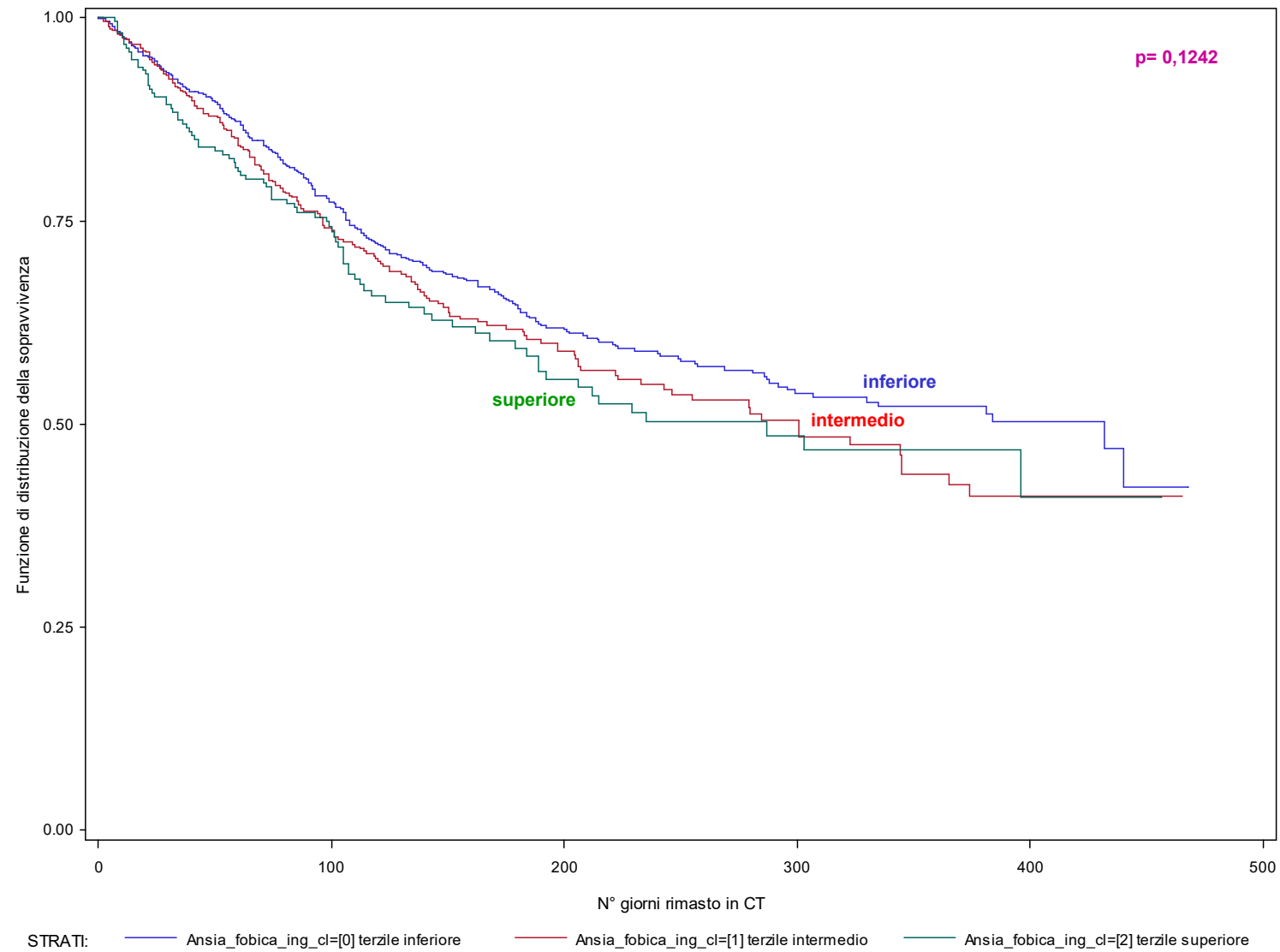
# SCL90 Ansia (terzili)



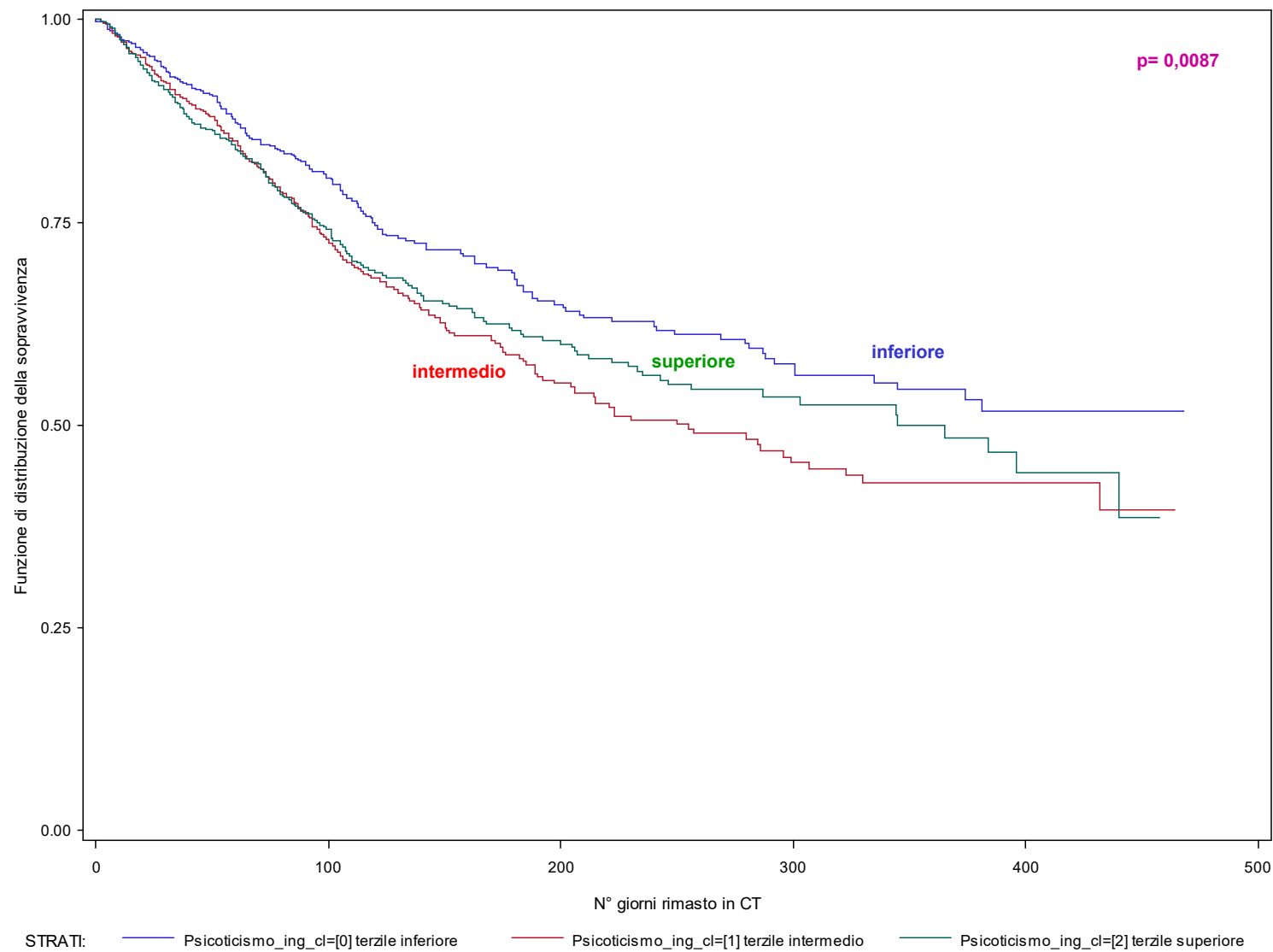
# SCL90 Collera (terzili)



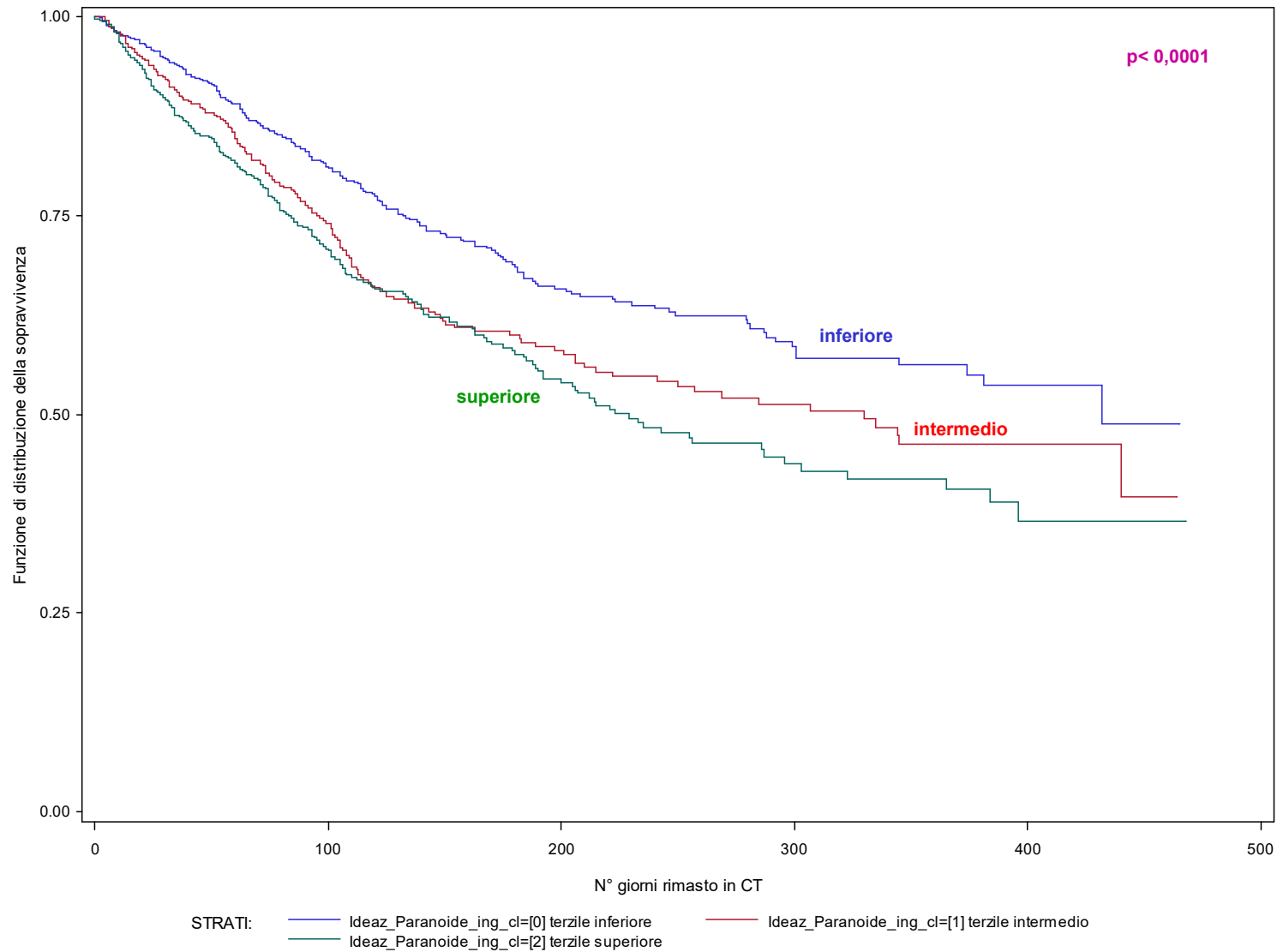
# SCL90 Ansia fobica (terzili)



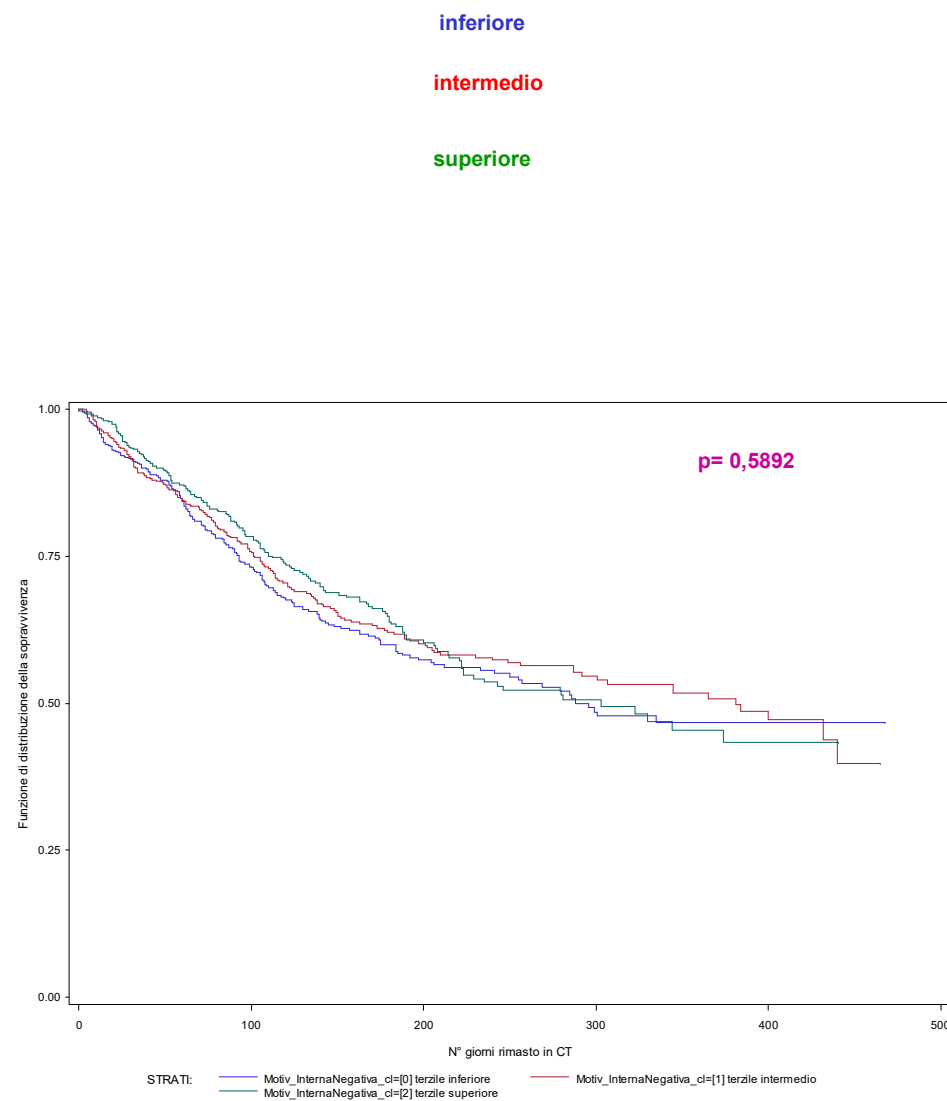
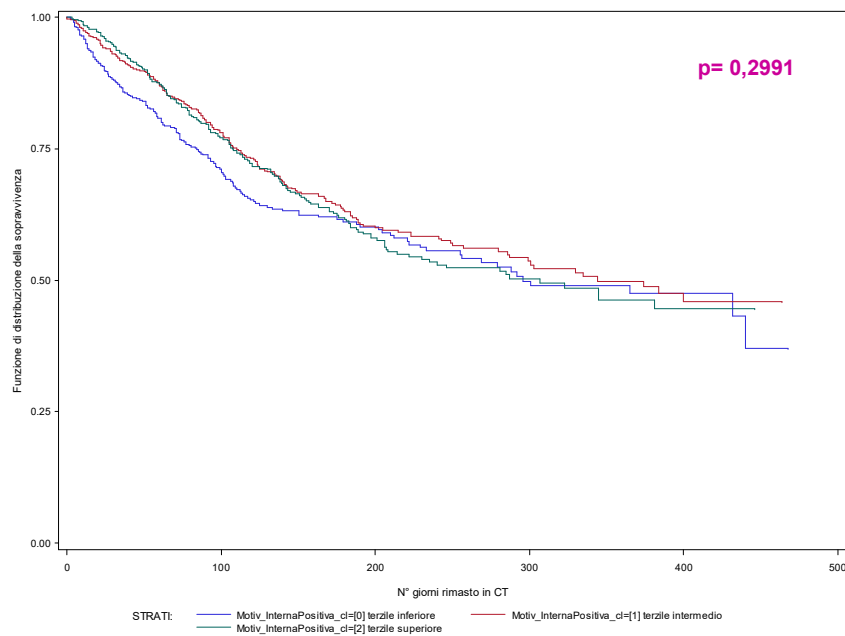
# SCL90 Psicoticismo (terzili)



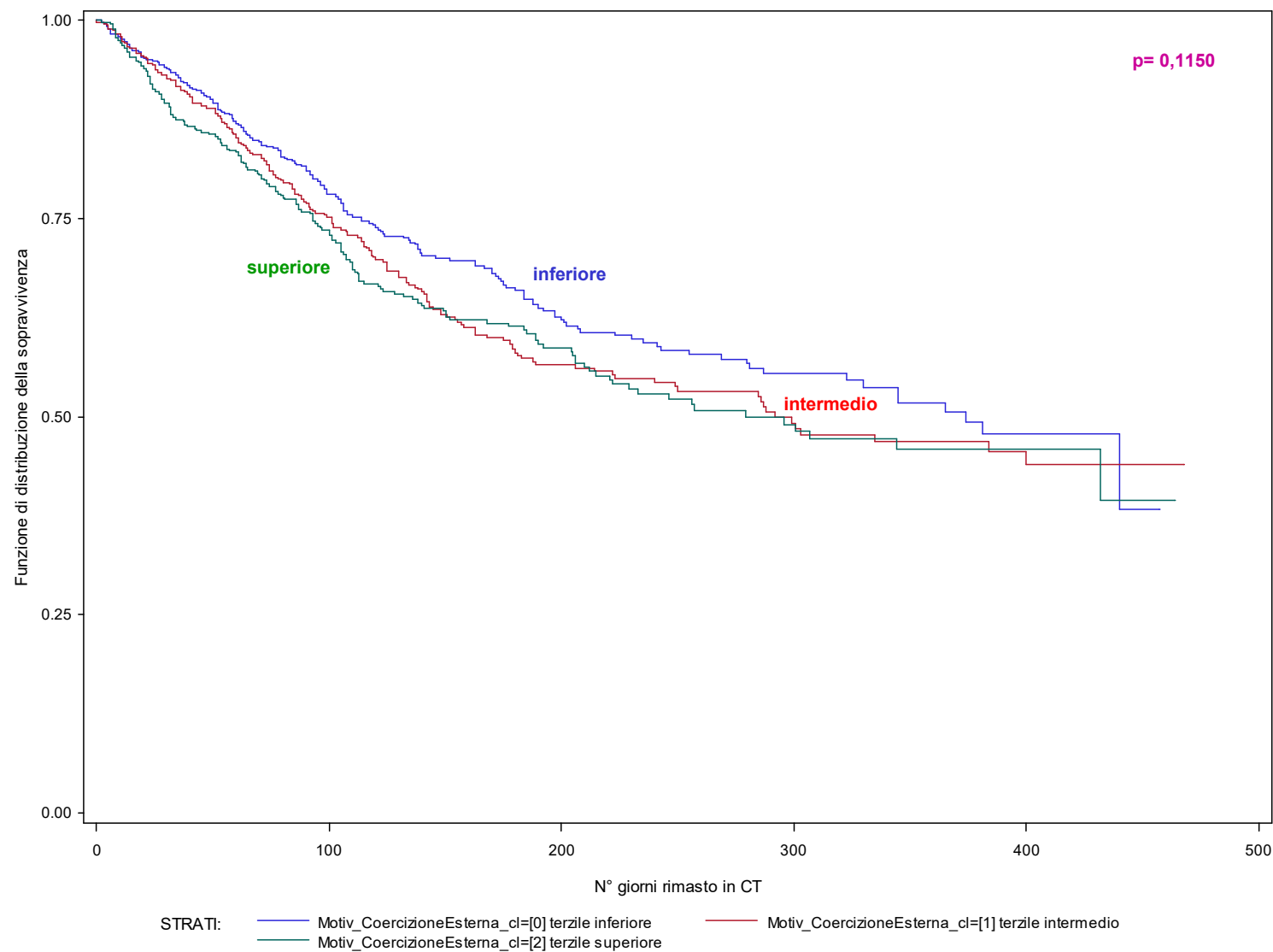
# SCL90 Ideazione paranoide (terzili)



# Motivazione Interna Positiva e Negativa (terzili)



# Motivazione: Coercizione Esterna (terzili)

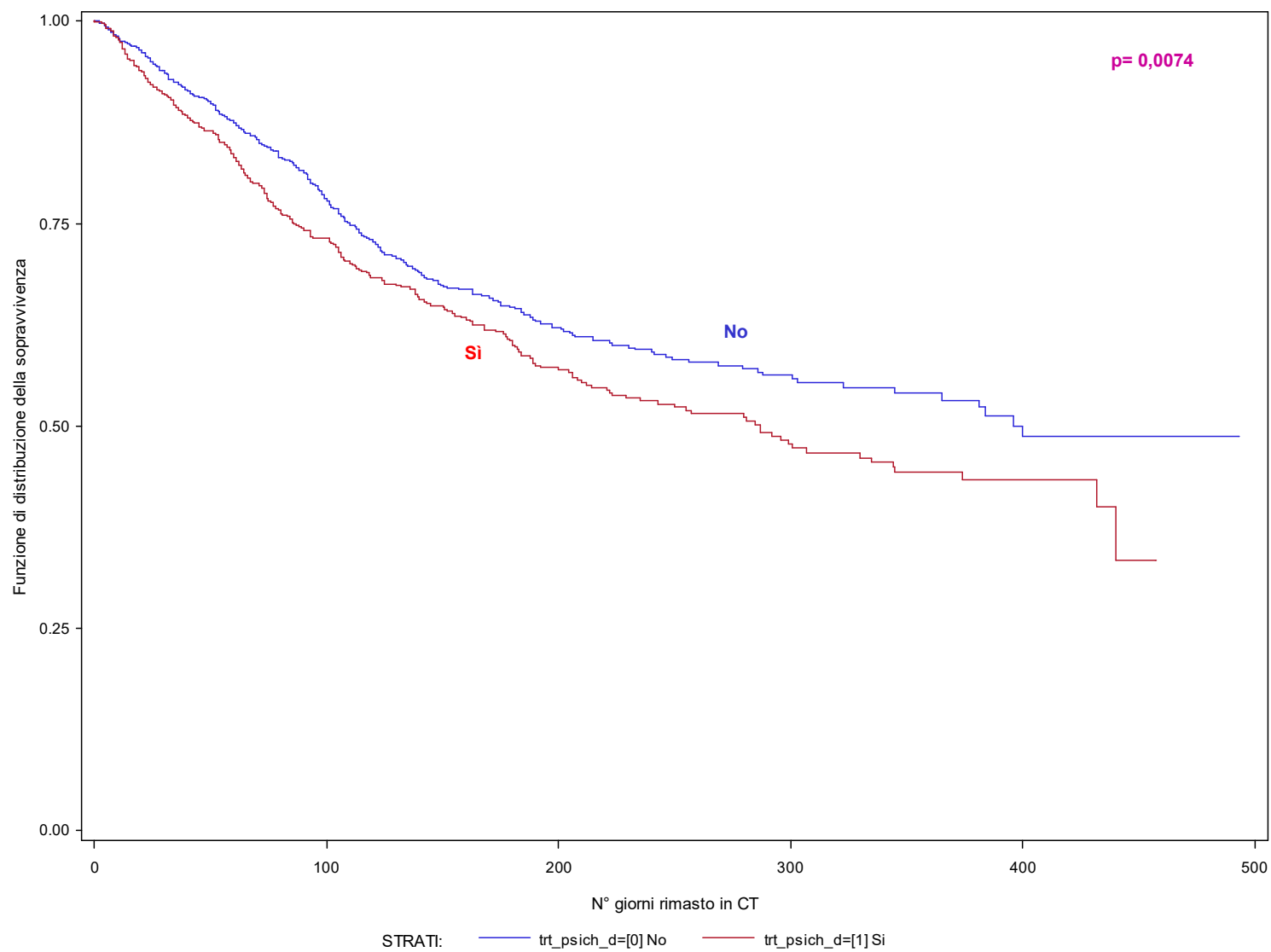


# Modello di Cox multivariato (n=1.339)

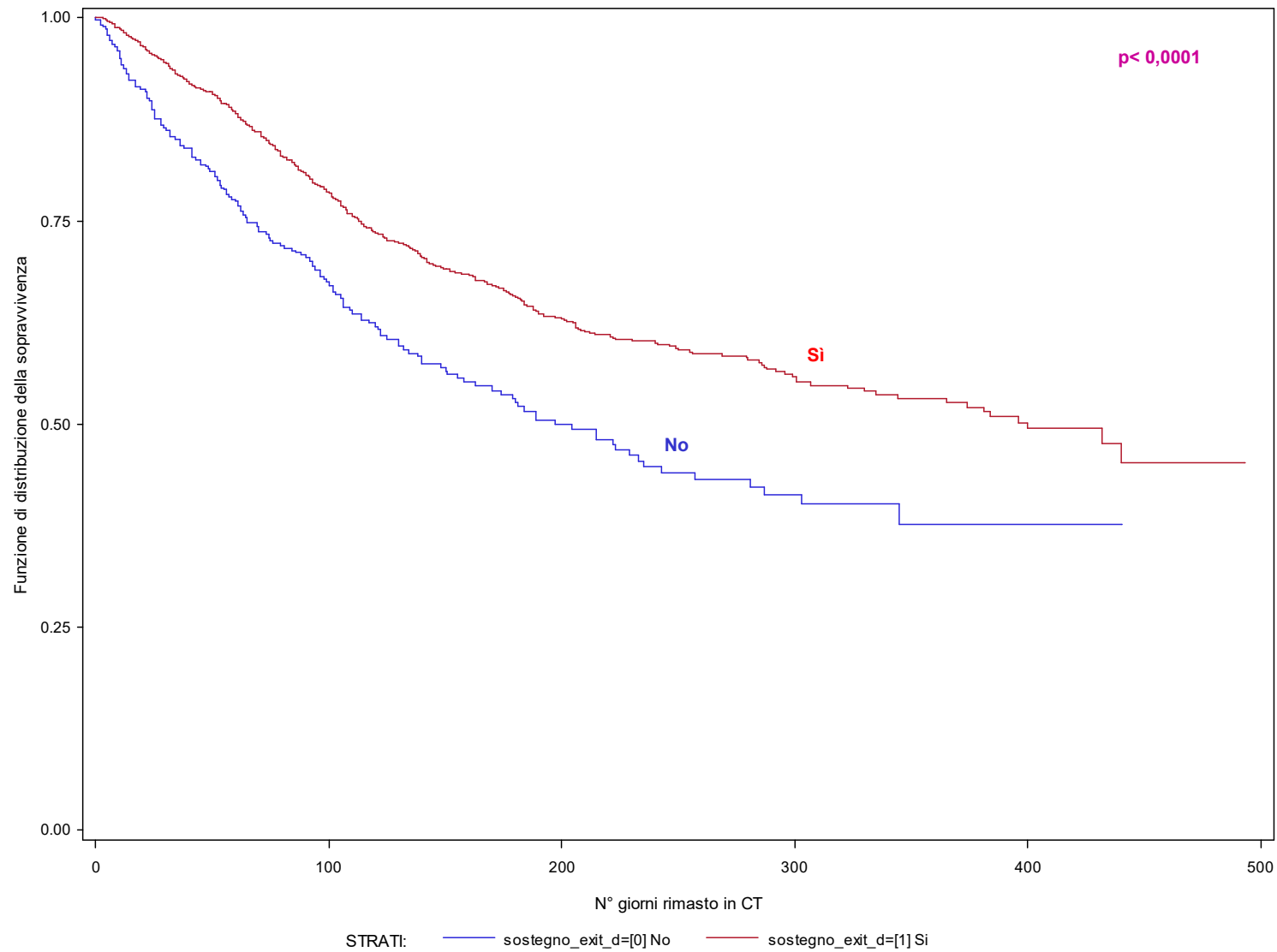
<b>Caratteristica</b>		<b>Hazard Ratio (95% IC)</b>
n trattamenti previsti	<5	1
	5-6	1,02 (0,79 - 1,31)
	>6	1,12 (0,85 - 1,47)
<b>Trattamento psichiatrico effettuato (con farmaci e/o psichiatra)</b>	No	1
	<b>Sì</b>	<b>1,26 (1,04 - 1,53)</b>
<b>Trattamento di sostegno effettuato</b>	No	1
	<b>Sì</b>	<b>0,80 (0,64 - 1,00)</b>
<b>Numero tipologie tratt effettuati</b>	< 5	1
	<b>5 - 6</b>	<b>0,64 (0,50 - 0,83)</b>
	<b>&gt; 6</b>	<b>0,54 (0,39 - 0,74)</b>



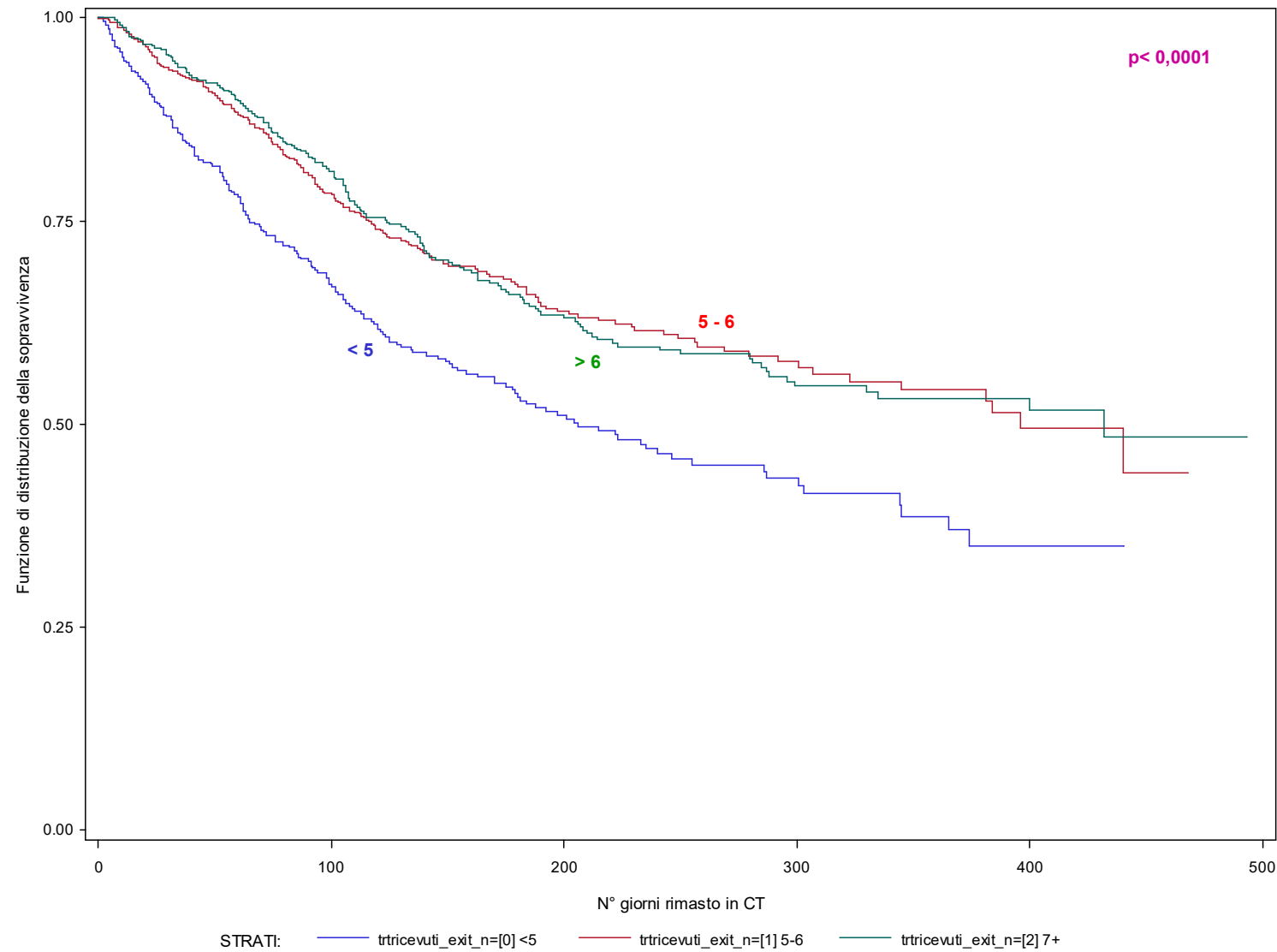
# Kaplan-Meier: trattamento psichiatrico in ct (farmaci e/o psichiatra)



# Kaplan-Meier: trattamento di sostegno in ct



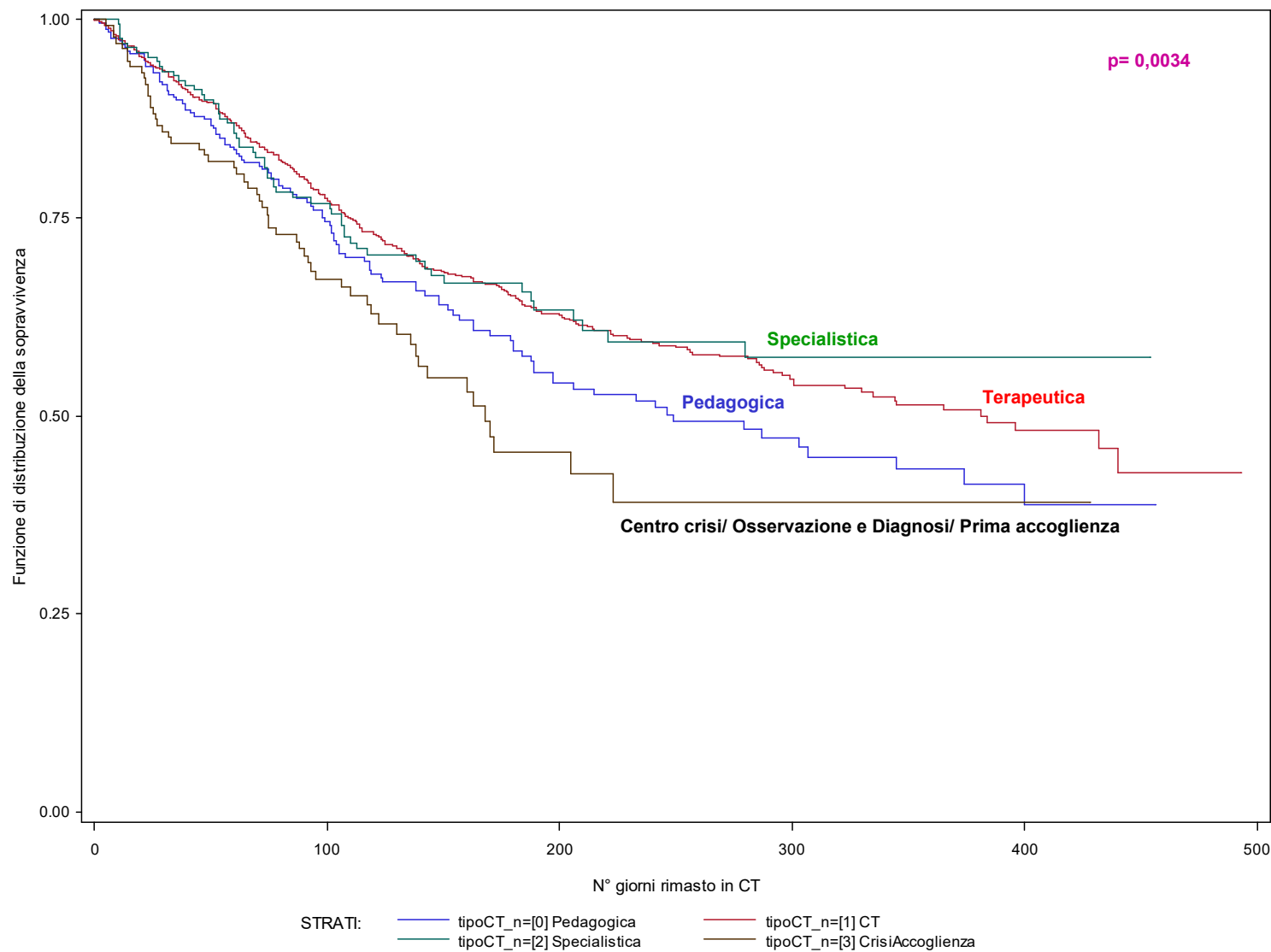
# Kaplan-Meier: n° tipi trt effettuati durante ct



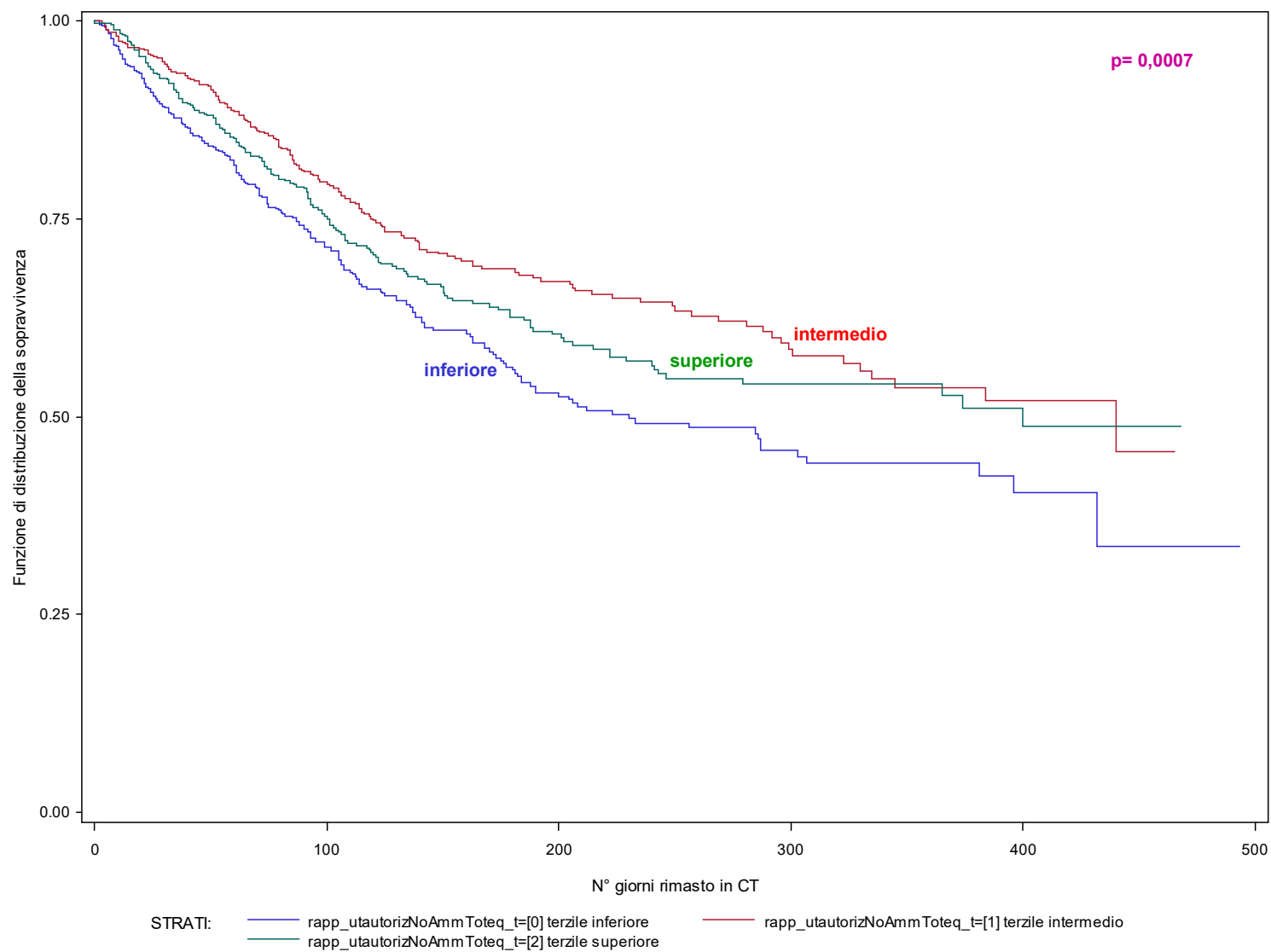
# Modello di Cox multivariato (n=1.339)

Caratteristica		Hazard Ratio (95% IC)
<b>Tipologia di comunità</b>	Comunità Pedagogica	1
	<b>Specialistica o con modulo specialistico</b>	<b>0,59 (0,37 - 0,92)</b>
	Comunità Terapeutica	1,04 (0,79 - 1,35)
	Centro crisi/Osservazione e Diagnosi/Prima accoglienza	1,26 (0,86 - 1,85)
<b>Rapporto posti letto autor/operatori equ</b>	< 2,6	1
	<b>2,6 – 3,3</b>	<b>0,67 (0,53 - 0,84)</b>
	<b>&gt; 3,3</b>	<b>0,76 (0,60 - 0,97)</b>

# Kaplan-Meier: tipologia di ct



# Kaplan-Meier: rapporto n° utenti / n° operatori (terzili)



# Conclusioni

- Lo studio rappresenta la prima esperienza multicentrica italiana di valutazione dell'esito dei trattamenti di CT
- Ha arruolato più di 2500 soggetti in 133 CT di 8 regioni italiane (609 in Piemonte, 24% del campione)
- È stato possibile descrivere i soggetti, per sostanza d'abuso primaria e lunghezza del trattamento
- Sono stati analizzati i determinanti dell'allocazione al trattamento
  - non sempre coerenti con l'atteso
  - determinati da scelte terapeutiche/prognostiche o dal caso/contesto/possibilità del sistema?
- ... sono stati analizzati i determinanti dell'esito
  - possono essere d'aiuto per le scelte nella pratica

# Monografia n.1

La monografia descrittiva è scaricabile nella sezione “Pubblicazioni” del sito web dell’OED

[www.oed.piemonte.it](http://www.oed.piemonte.it)





# Publicazioni in corso..

## Psychic Structure of Opioid Addict Impact of Lifetime Psychiatric Problems on SCL-90-based Psychopathologic Dimensions in Heroin-dependent Patients

*Pier P. Pani, MD,\* Angelo G. I. Maremmani, MD, †‡  
Emanuela Trogu, MD, § Federica Vigna-Taglianti, MD, || ¶  
Federica Mathis, MD, || Roberto Diecidue, MD, ||  
Ursula Kirchmayer, MD, # Laura Amato, MD, #  
Marina Davoli, MD, # Joli Ghibaudi, MD, \*\*  
Antonella Camposeragna, MD, \*\* Alessio Saponaro, MD, ††  
Fabrizio Faggiano, MD, †‡ and Icro Maremmani, MD †‡§§*

Pani et al. *Annals of General Psychiatry* 2014, 13:35  
<http://www.annals-general-psychiatry.com/content/13/1/35>



PRIMARY RESEARCH

Open Access

## Psychopathological symptoms of patients with heroin addiction entering opioid agonist or therapeutic community treatment

Pier Paolo Pani<sup>1</sup>, Emanuela Trogu<sup>2</sup>, Federica Vigna-Taglianti<sup>3,4</sup>, Federica Mathis<sup>3</sup>, Roberto Diecidue<sup>3</sup>, Ursula Kirchmayer<sup>5</sup>,  
Laura Amato<sup>5</sup>, Marina Davoli<sup>5</sup>, Joli Ghibaudi<sup>6</sup>, Antonella Camposeragna<sup>6</sup>, Alessio Saponaro<sup>7</sup>, Fabrizio Faggiano<sup>8</sup>,  
Angelo Giovanni Icro Maremmani<sup>9,10</sup> and Icro Maremmani<sup>9,10,11\*</sup>

## Psychopathological symptoms in detoxified and non-detoxified heroin- dependent patients entering residential treatment

Pier Paolo Pani<sup>1</sup>, Angelo Giovanni Icro Maremmani<sup>10,11</sup>, Emanuela Trogu<sup>4</sup>,  
Federica Vigna-Taglianti<sup>2,3</sup>, Federica Mathis<sup>2</sup>, Roberto Diecidue<sup>2</sup>, Ursula Kirchmayer<sup>5</sup>,  
Laura Amato<sup>5</sup>, Marina Davoli<sup>5</sup>, Joli Ghibaudi<sup>6</sup>, Antonella Camposeragna<sup>7</sup>, Alessio Saponaro<sup>8</sup>,  
Fabrizio Faggiano<sup>9</sup>, and Icro Maremmani<sup>10,11,12</sup>

Determinanti allocazione...

Determinanti abbandono...

Altre monografie..

**Grazie per l'attenzione!**